

# cit 



Juin 2006 - Magazine municipal - N  20

ROCHECHOUART

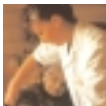


## 1 Couverture



LA NOUVELLE ENTRÉE SÉCURISÉE À L'ÉCOLE MATERNELLE

## 3 Dossier



UNE AIDE SOCIALE EFFICACE

## 6 Initiatives Cité pratique

## 7 La vie économique



LES 2 ZONES D'ACTIVITÉ

## 8 Le monde... de Babaudus



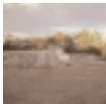
## 10 Oeil et patrimoine



ORIGINALITÉ AUX FLORALIES DE PANAZOL

## 12 Brèves

## 15 Au pays de la météorite



UNE DÉCHETTERIE COMMUNAUTAIRE

## 16 Nos associations

## 20 Chronique Rochechouartaise



INVITE : ANNE-CHRISTINE DELAGE

**cité**

Magazine municipal semestriel édité par la Mairie de Rochechouart ([www.ville-rochechouart.fr](http://www.ville-rochechouart.fr))  
 Directeur de publication : Jean-Marie Rougier.  
 Création - Conception - Rédaction : Anatome, 2 rue Louvrièr de Lajolais, 87 000 Limoges.  
 Correspondance : Mairie, 87 600 Rochechouart.  
 Crédit photo : D. Foury, J-L. Filleul, C. Marchat, J.C. Fages, Pierre de Lune, Mairie de Rochechouart, correspondants.  
 Photogravure : Anaglyphe - Impression : GDS Imprimeurs

**P**lusieurs catastrophes naturelles ont causé cette année des dégâts impressionnants et un nombre considérable de victimes. Après le tsunami asiatique, les ouragans tropicaux d'Amérique ou le terrible séisme indo-pakistanaï, la nature toute puissante a mis en exergue la fragilité de l'activité humaine sur la planète. Par contre, l'homme ne pourrait-il pas modifier son comportement devant les changements climatiques ou l'épuisement des ressources naturelles qui s'annoncent ? Depuis plusieurs mois, notre pays est soumis à une sécheresse quasi-permanente qui autorise les climatologues à pronostiquer la culture de l'olivier en Limousin dès 2050, c'est-à-dire demain. La rareté du pétrole est l'argument utilisé pour nous faire admettre une hausse sans précédent des tarifs des carburants. Malheureusement, on en reste aux effets d'annonce. Concrètement, aucune mesure efficace ne peut estomper nos inquiétudes.

Les violences urbaines récentes témoignent de l'ampleur de la crise sociale, tout particulièrement dans les quartiers défavorisés. L'Etat doit s'engager de manière volontariste pour assurer l'éducation et la formation d'une jeunesse en mal de repères. Certes, la violence est inacceptable et inexcusable, l'ordre républicain doit régner. Il faut cependant traiter au fond toutes les causes qui ont engendré cette violence.

A Rochechouart, un environnement de qualité, une vie associative intense et diversifiée, une politique volontariste du logement, sans oublier une attention particulière à l'activité économique (soutien aux entreprises et développement des zones d'activité) constituent les atouts majeurs d'un développement harmonieux.

Dans ce numéro de Cité, le Dossier traite du rôle des services sociaux de proximité, de plus en plus sollicités. Il nous a semblé utile que la population soit mieux informée sur le fonctionnement et les compétences des différents organismes.

Petit rappel : le recensement se déroulera durant 4 semaines à partir du 19 janvier. Votre participation est un acte civique important pour la vie de notre commune.

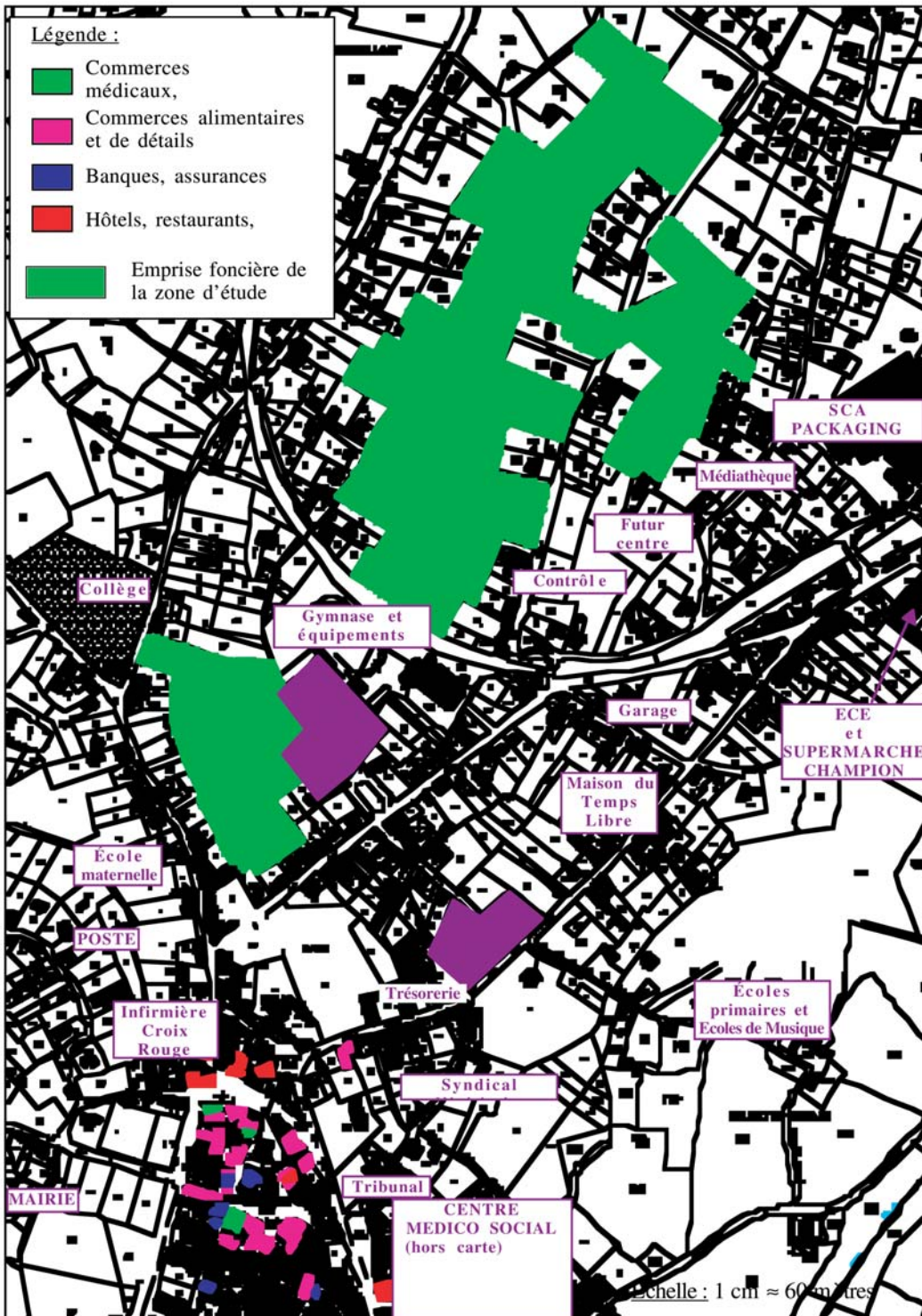
Noël est bientôt là ! Au nom du Conseil Municipal, je vous souhaite de passer de bonnes fêtes et vous adresse mes meilleurs vœux pour l'année nouvelle.



JEAN-MARIE ROUGIER, MAIRE

Depuis 8 ans, la commune a travaillé en étroite collaboration avec Jean-Claude Roche, journaliste à l'agence Anatome, brutalement disparu à l'âge de 60 ans, courant septembre. Nous tenions à souligner son professionnalisme et sa gentillesse et manifester ici notre émotion.

# URBANISATION DES SECTEURS MISTRAL - BOUMOUSSOU : une offre d'habitat diversifiée



**T**OUT comme l'économie, l'habitat représente un enjeu majeur de la politique de développement des communes. Tirant le constat depuis quelques années d'un réel besoin en logements et de la nécessité d'attirer de nouveaux habitants, la Municipalité a tout d'abord révisé son document d'urbanisme et un Plan Local d'Urbanisme remplaçant l'ancien plan d'occupation des sols a vu le jour en septembre 2004.

La carte suivante présente les activités, les services et les équipements de la commune de Rochechouart localisés à proximité de la zone d'étude.

Carte 7 : Carte des activités et des équipements

Aménager une vaste zone d'habitat proche des divers services publics et témoignant d'une présence des principaux réseaux (eau, assainissement essentiellement...), tel était l'objectif majeur à atteindre.

Bordée par la route de Saillat au Nord-Ouest, la rue F. Mistral au Sud-Est et de Chez Roux au Nord-Est et de la voie ferrée au Sud-Ouest. La zone des quartiers Boumoussou-Fontaulard-Chez Roux, sur laquelle l'urbanisation au fil du temps s'était faite au droit des voiries existantes, a été choisie, au terme d'une étude d'aménagement menée par la Direction Départementale de l'Équipement à la suite de l'approbation du PLU, pour être urbanisée à court terme.

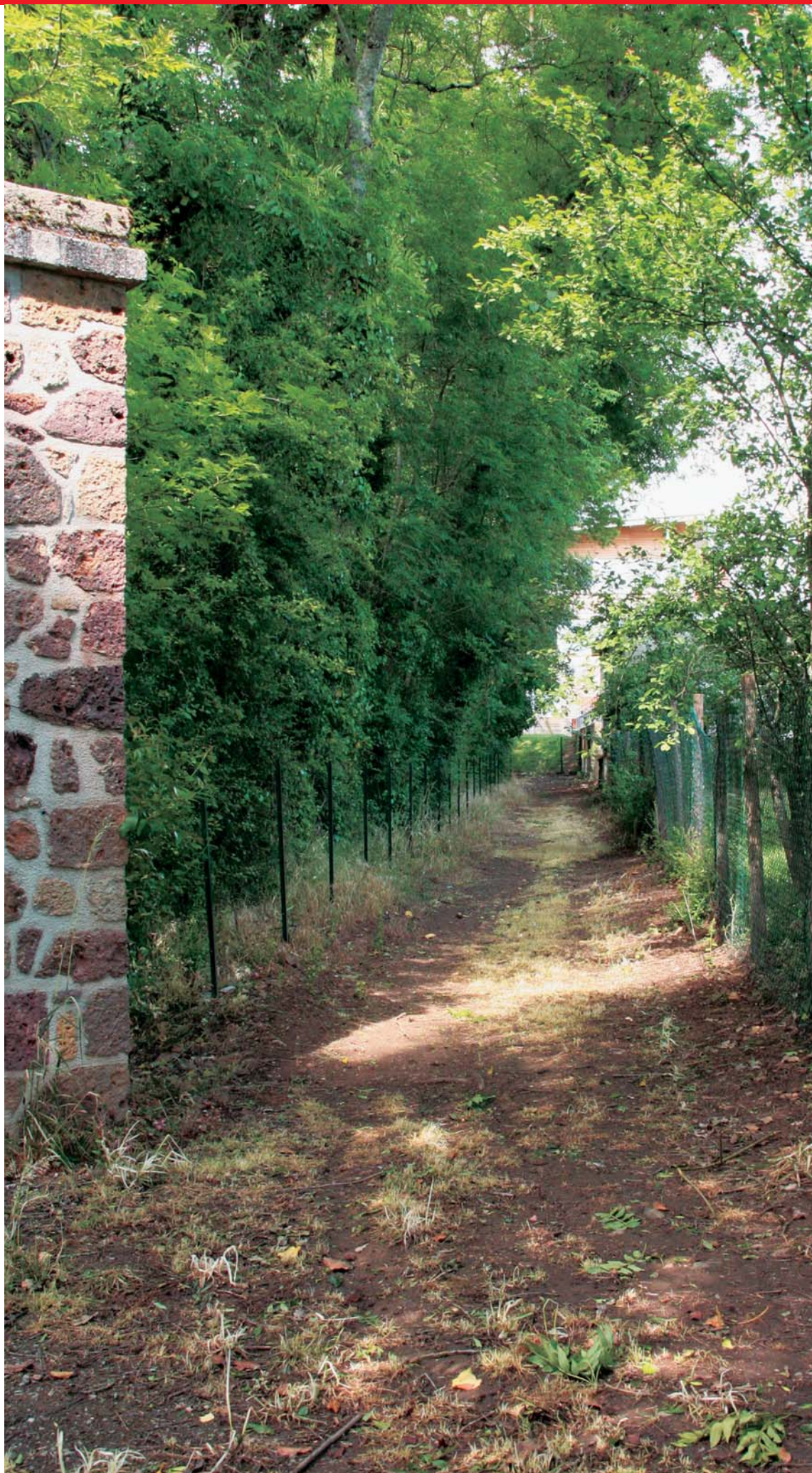
Entourée par des réseaux d'eau et d'assainissement refaits ou neufs, cette zone, d'une superficie d'environ 6 hectares et demi, devait être urbanisée de part sa proximité avec l'ensemble des établissements scolaires, la médiathèque, la crèche, le gymnase... ainsi que les principaux commerces.

La démarche consistait donc ensuite pour la commune à disposer des réserves foncières nécessaires à l'opération. L'exercice budgétaire 2005 a été consacré pour plus de 375 000 euros à l'acquisition des terrains nécessaires. Parallèlement, des contacts avaient été pris avec des opérateurs publics et privés susceptibles de répondre à la demande de la ville fondée sur une offre d'habitat diversifiée.

### Le Programme

Désormais abouti, ce projet majeur d'aménagement s'articule autour de quatre intervenants : la ville, la société SOCAUTER, l'ODHAC et la société HLM DOMOCENTRE et repose sur trois secteurs d'aménagement : Boumoussou, Fontaulard-Mistral et Chez Roux.

Sur Boumoussou, la ville a confié à l'Office départemental HLM la maîtrise d'ouvrage d'une opération de construction de 16 pavillons de plain-pied, décomposée en deux





tranches, destinée à répondre à une demande de logements en centre-ville pour les personnes âgées.

Un cabinet médical viendra par ailleurs compléter cet ensemble desservi à partir de la rue Romain Rolland par une voie interne en boucle ; un chemin piétonnier et cyclable sera également aménagé à terme pour relier ce secteur à l'ancienne voie ferrée et au quartier Mistral.

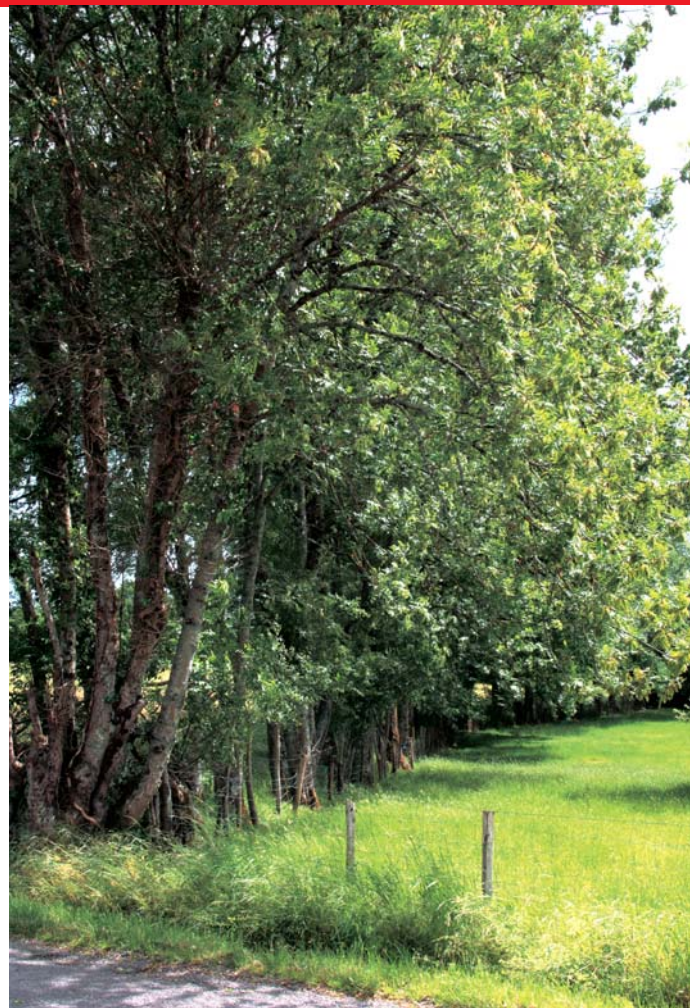
Sur Fontaulard-Mistral, la maîtrise d'ouvrage sur la partie accession débouchera sur la construction par SOCAUTER de 10 pavillons de plain-pied vendus « clés en main » sur des parcelles de 400 à 1 000 m<sup>2</sup> ; d'une surface habitable de 90 à 120 m<sup>2</sup>, ces logements disposeront également d'un garage et d'annexes de 15 à 30 m<sup>2</sup>.

La société HLM DOMO CENTRE assurera quant à elle la construction de 25 maisons de type T3 (8), T4 (12) et T5 (5) ; financée à l'aide d'un prêt locatif à usage social, cette opération nécessitera la garantie d'emprunt de la ville et permettra aux familles petites ou nombreuses de pouvoir se loger.

La Commune enfin assurera sur le secteur Chez Roux la réalisation d'un lotissement d'environ 25 lots proposés sur des parcelles de 900 à 1 200 m<sup>2</sup>.

#### **Un objectif qualité**

Une offre d'habitat diversifiée implique également de répondre à cet aspect mis en avant lors de l'étude préalable d'aménagement.



Autour d'une voirie structurante réalisée par la ville, en deux tranches pour relier les deux secteurs, seront parallèlement développées des pistes piétonnes et cyclables permettant d'accéder jusqu'au centre-ville. Les aspects paysagers seront également pris en compte, tant en terme de conservation des arbres ou haies existants que de création d'espaces verts nouveaux avec lieux de détente et jeux d'enfants.

Répondant à des préoccupations d'ordre environnemental, un système de récupération des eaux pluviales sur les parcelles sera par ailleurs mis en place sur la partie lotissement.

L'aménagement de l'ancienne voie ferrée bordant le quartier Fontaulard en voie verte viendra à terme contourner cet ensemble.

#### **Parlons calendrier**

A l'automne 2006, les premiers engins de chantiers devraient s'installer ; la construction de la voirie structurante et des premiers travaux sur le secteur Fontaulard - Mistral s'échelonneront sur une durée d'une année.

Au printemps 2007 et pour une durée de 6 à 8 mois, la commune entamera la construction du lotissement de chez Roux.

L'ODHAC devrait également engager et réaliser sur 12 mois une première tranche de 10 pavillons sur Boumoussou. L'année 2007 verra donc « fleurir » de nombreuses constructions sur Rochechouart. Des logements seront enfin disponibles aux alentours de l'automne 2007 et des terrains à bâtir au printemps 2008.

Ce projet majeur pour le développement de la ville le sera aussi bien entendu pour l'économie et les entreprises locales.

## JUILLET

- Du 01/07/2006 au 31/08/2006 - OTSI : Visites guid es du centre ville et de ses principaux monuments. Tarifs : 3 euros (adultes) et 2 euros (enfants de 9   12 ans, moins de 8 ans gratuit). Tous les mercredis   11 h 00 (sur r servation). Rendez-vous   l'office de tourisme.
- LE FESTI BAND (Cofibar) Sur trois journ es : Le vendredi 30 juin et samedi 1<sup>er</sup>, dimanche 2 en apr s midi. De nombreux styles de musique vous seront propos s. Service de restauration sur place sur toute la dur e du festival. Enceinte du ch teau payante - « passe rue » gratuit.
- Le lundi 3 -  cole de musique et de danse : Portes ouvertes de 16 h 30   19 heures.
- Le samedi 8 - Spectacle Equestre Magnaval   21 h 30   la Martinie-Buvette - Entr e payante.
- Vendredi 14 - La truite Rochechouartaise : Concours de p che au plan d'eau de Boischenu.
- Vendredi 14 - Comit  des f tes : F te foraine la journ e + feu d'artifice   partir de 22 h 30 et soir e dansante au plan d'eau de Boischenu. Entr e gratuite.
- Samedi 15 - Comit  des f tes : F te foraine la journ e + le soir un orchestre vari t s/rock « les Christalains » au plan d'eau de Boischenu. Entr e gratuite.
- Mercredi 19 - Pierre de Lune : Observations astronomiques. A partir de 21 h   Babaudus, terrain communal. Acc s gratuit. En cas de mauvais temps projection diaporama au centre de loisirs.
- Samedi 22 - ARCA - Les amis des fleurs - Comit  des f tes : Vide grenier et concours de brochettes fleuries en centre ville toute la journ e. Emplacement gratuit. R servation obligatoire au 05 55 03 72 20. Groupe folklorique du Limousin et animations. Entr e gratuite.
- Samedi 29 - Le Labyrinthe de la Voix : ouverture du festival   19 h 30 concert avec le groupe « Terre Ad lie »   l'Espace de la Gare. Animation gratuite Apporter son pique nique.
- Du 29 juillet au 12 ao t - Le Labyrinthe de la Voix. Renseignements aupr s de l'Office de tourisme T l./fax : 05 55 03 72 73. Programme d taill  p. 13.
- 29 juillet   20 h 30   Babaudus : repas sous chapiteau organis  par les Amis de Babaudus.

## AO T

- Samedi 5 - march  de nuit - ARCA : nombreux exposants. Animations musicales diverses. Restauration sur place. De 18 h   1 h au Centre bourg de Rochechouart. Entr e gratuite.
- Dimanche 6 - comit  des f tes : musique acadienne avec le groupe « Suroit ». A 21 heures place du ch teau. Tarif : adulte : 10  , 12-18 ans : 3  .
- Samedi 12 - Concours peintres de rues + vente aux ench res. Accuei et inscription des candidats   partir de 9 h   la Mairie - Toutes les disciplines sont admises. Remise des prix   18 h et vente aux ench res   19 h (terrain des charmill s). Entr e gratuite. Familles rurales.
- Lundi 14, mardi 15 et mercredi 16 - 4<sup>th</sup> Rencontres franco allemandes de Potiers avec  changes, Espace de la Gare. D monstrations et r alisations. March  le 14 et 15.
- Lundi 14 - Comit  des f tes : Soir e th atre « les fourberies de Scapin » en plein air suivie par l'embrasement du ch teau. Rendez-vous   20 h 30 place du ch teau. Entr e gratuite.
- Mercredi 23 - Pierre de Lune et « ADAES » : Observations astronomiques. A partir de 21 heures   Babaudus, terrain communal. Acc s gratuit. En cas de mauvais temps projection diaporama au centre de loisirs.
- Samedi 26 - QUAD ROMC : Moto cross Inter-clubs. Au terrain de la Chassagne, (manifestation ouverte aux diff rents clubs moto UFOLEP).

## SEPTEMBRE

- Du 30 ao t au 27 septembre - Pierre de lune : Exposition sur le th me des « VOLCANS »   la MTL. Entr e gratuite. Ouvert la semaine et le week-end en apr s-midi.
- Mardi 12- Pierre de lune : Conf rence « volcans, terres de feu »   20 h 30 au Capitole. Entr e libre.
- Dimanche 17 : Roc cyclo : Randonn e VTT et p destre : la 11<sup>e</sup> m t eorite   Boischenu.

## OCTOBRE

- Lundi 2 au 28 - Pierre de lune : Exposition photos « les d serts et les volcans »   l'Espace m t eorite. Ouvert tous les jours, m me le week-end les apr s midi. Acc s gratuit.
- Le 7 - Comit  de jumelage :   la MTL 20 h 30, repas + animations. Ouvert   tous. Payant au profit du CJRO
- Du lundi 9 au samedi 14 - M diath que et Mus e d'Art Contemporain : « Lire en f te » : expositions, lecture de textes et ateliers.
- Mardi 10 - Pierre de lune : Conf rence « d serts, oc ans de sable » salle du capitole   20 h 30. Entr e libre.
- Le 21 - Comit  des f tes : Henri Tachan   20 h 30   la MTL.

## NOVEMBRE

- Dimanche 12 - Amicale des hospitaliers : Th  dansant   la MTL l'apr s midi avec l'orchestre « Michel et Raymond ».
- Le 18 - Olympes : en soir e au Capitole - sculptures et po sie.
- Samedi 25 - Amiti s loisirs : Repas dansant   la MTL en soir e.

## D CEMBRE

- Samedi 2 - ARCA et M t orythmes : Animations dans le cadre du T l thon   20 h 30   la MTL.
- Vendredi 8 et samedi 9 - 20<sup>e</sup> T l thon - Animations propos es par les associations rochechouartaises.
- Samedi 23 - ARCA et Comit  des f tes : Spectacle de No l et animations l'apr s-midi.

## Rentr e scolaire 2006

Suite   la r organisation des transports scolaires, un ajustement des horaires des  coles  tait n cessaire. Cet ajustement a  t  n goci  avec les services du Conseil G n ral, discut  puis valid  en conseils d' coles. La Municipalit  de Rochechouart  galement donn  son accord   ses modifications.

## Nouveaux horaires :

Ecole Maternelle Jacques Pr vert : 8 h 40 - 11 h 40 ; 13 h 10 - 16 h 10  
Groupe scolaire Hubert Reeves : 8 h 45 - 11 h 45 ; 13 h 15 - 16 h 15.

## Ecole municipale de musique th atre et danse

L' cole de Musique de Rochechouart accueille 114  l ves (enfants   partir de 6 ans et une trentaine d'adultes) r partis dans les 9 classes d'instruments : - piano, fl te, clarinette, saxophone, trompette, violon, guitare, accord on, percussions. Les  l ves participent  galement aux activit s de musique d'ensemble. L'Atelier Th atre regroupe 9 enfants de 7   12 ans et 5 ados qui travaillent depuis le mois de novembre avec Jean-Paul Daniel (de la compagnie Jour apr s jour) le lundi soir (Maison des Associations). Les classes de Danse Classique accueillent les enfants   partir de 4 ans. Deux groupes de danseuses (9 enfants de l' cole maternelle et 4 de 6   10 ans) s'exercent chaque jeudi.

## Portes ouvertes

Ils seront tr s heureux de vous accueillir   l'occasion des portes ouvertes   l' cole de Musique de Rochechouart le lundi 3 juillet 2006 de 16 h 30   19 h 00. Pour tous renseignements ou inscriptions, vous pouvez contacter Catherine Philippe au 05 55 03 76 46.

## Etat Civil

## NAISSANCES

**Novembre 2005 : le 5**, Florian, Damien Pineau, Le Petit B chasseau ; **le 24**, Ma lys Fourgeaud, 9 route de la Poug  ; **le 24**, Florian Fourgeaud, 9 route de la Poug .  
**D cembre : le 12**, Mathis, Lionel, Said Dumas-Gani, 2 rue des Gen ts ; **le 22**, Cindy, Ludivine Veyrier, Route de Juillac.  
**F vrier 2006 : le 8**, Anthony Faure, 24 fbg du Puy du Moulin ; **le 23**, Daisy Maguire, 5 rue de Montazeau, **le 24**, Hollie, Louise Chapman, Lieudit l'Autre ; **le 28**, Maxime, Romain, Andr  Friguet, 19 rue des Brosses.  
**Mars : le 3**, Camille Musteata, 13 rue Charles Poitevin ; **le 20**, Lise Excouseau, 16 route de l'Autre.  
**Avril : le 3**, Fanny L ger, 10 route de Lascaux.  
**Mai : le 1<sup>er</sup>**, Chlo , Laura, Aur lia Lavaud, 43 route de Lascaux.

## MARIAGES

**F vrier : le 4**, Nathalia Goncalv s, sans profession, et Alain Dijoux, Eb niste, 6 chemin de V rinas.

## DECES

**Novembre 2005 : le 7**, Gaston Fourgeaud, 83 ans, Les Renardi res ; **le 12**, Henri Verger, 85 ans, 1 sentier de Montazeau ; **le 15**, Germaine Boulesteix  p. Rougier, 70 ans, 18 route de Babaudus ; **le 16**, Fran oise Boulesteix Vve Darconnat, 94 ans, 31 boulevard de la Grosille ; **le 21**, Marguerite Duvoisin, 94 ans, 8 rue de l'H tel Dieu.  
**D cembre : le 6**, Paulette Briard Vve Richard, 87 ans, 8 rue de l'H tel Dieu ; **le 12**, Fran oise Sch rer Vve H bras, 83 ans, 3 rue du Grand Ch tenet ; **le 12**, Jacques Hucher, 72 ans, 23 all e Robert Francolin ; **le 15**, Michael Pittman, 70 ans, 16 rue Joliot Curie ; **le 28**, Henri Pierrefiche, 91 ans, Lieudit Les Plats ; **le 29**, Andr  Ellias, 82 ans, 12 rue Jean Dorcy ; **le 31**, Yvonne Gayot Vve Caillibotte, 92 ans, 8 rue de l'H tel Dieu.  
**Janvier 2006 : le 2**, Jean Gabriel Chemison Dumas, 90 ans, 5 place Pontville ; **le 5**, Adrien Brun, 91 ans, 2 cit  Fontbouillant ; **le 7**, L onie Berthet Vve Paulet, 97 ans, 16 route de Lascaux ; **le 8**, Catherine Barraud, 44 ans, 3 sentier de la Roy re ; **le 8**, Marcelle Maillet Vve Bouteilloux, 88 ans, 8 rue de l'H tel Dieu ; **le 9**, Jean Andr  Delage, 80 ans, 13 rue du Grand Vignoble ; **le 18**, L onie Lad gall rie Vve Gayout, 94 ans, 8 rue de l'H tel Dieu ; **le 23**, Jeannine Marguerite Jardry Vve Labrousse, 79 ans, 8 rue de l'H tel Dieu ; **le 25**, Simone Nisse Vve Desvilles, 85 ans, 26 rue du Grand Vignoble ;  
**F vrier : le 5**, Jean Claude Boulesteix, 69 ans, 8 rue de la Chassagne ; **le 6**, Emile Laplaud, 87 ans, 15 rue Charles de Gaulle ; **le 17**, Adrienne Dauge Vve Lacote, 94 ans, 5 rue du Grand Vignoble ; **le 17**, Francis Derenne, 70 ans, 3 route d'Auvernac ; **le 22**, Marcel Gourseaud, 73 ans, 25 fbg du Grand Ch tenet.  
**Mars : le 4**, Marie L ger  p. Verger, 80 ans, 8 rue de l'H tel Dieu ; **le 5**, Marguerite Vignerie, Vve Villars, 99 ans, 2 chemin des Plats ; **le 12**, S bastien Ratinaud, 20 ans, 2 rue des Gen ts ; **le 27**, Fran oise Tiphonnet, 81 ans, Lieudit La Valade.  
**Avril : le 1<sup>er</sup>**, Anne Sabourdy  p. Delage, 76 ans, 48 route de la Poug  ; **le 9**, Simone Lacorre Vve Boulesteix, 83 ans, 24 rue de Troupen ; **le 11**, Valentine Schott Vve Bordas, 91 ans, 8 rue de l'H tel Dieu ; **le 11**, Marcel Contamine, 78 ans, 26 rue de la Fabrique ; **le 22**, Cl mence Lavergne Vve Dandrieux, 99 ans, 8 rue de l'H tel Dieu ; **le 23**, Anne L ger Vve Dessaix, 89 ans, 14 route de Juillac ; **le 24**, Marie-Andr e Puizillout, 92 ans, 8 rue de l'H tel Dieu ; **le 26**, Claude Sansonnet, 73 ans, 34 route de Lascaux ; **le 29**, Nello Nironi, 86 ans, 7 rue de la Ch taigneraie.

## Attention

Depuis la rentr e scolaire, les coll ges ne peuvent plus percevoir l'aide de 7,5   vers e par le CCAS par jour, pour tous les enfants domicili s sur la commune, dans le cadre des s jours scolaire. Une note  manant de l'Inspecteur d'Acad mie   l'attention des principaux coll ges de la Haute-Vienne stipule que cette aide est toujours en vigueur, mais qu'elle sera d sormais vers e aux familles. Il faut en faire la demande aupr s de Madame Val rie Filloux   la Mairie 05 55 43 00 90.

## Calendrier des purges d'eau

Les agents du service de l'eau proc dent r guli rement par secteurs   des purges afin de nettoyer le r seau de distribution. Vous trouverez ci-dessous le calendrier  tabli pour le dernier semestre 2006. Le ou les jours o  votre secteur est concern , nous vous demandons d' tre vigilants et de ne pas faire fonctionner vos appareils  lectrom nagers tels que lave-vaisselle ou lave-linge qui pourraient  tre endommag s par l'eau charg e en particules. Par contre, nous vous recommandons avant tout usage de laisser couler l'eau abondamment   votre robinet, afin que l'eau souill e s' vacue. Voici le calendrier du 2<sup>e</sup> semestre 2006 :

## Secteur :

**Le Puy du Moulin, Les Vignes, Rue des Combes (de 14 h/16 h 30)**

Le 1<sup>er</sup> Jeudi de chaque mois

Jeudi 6 juillet 2006,  
Jeudi 3 ao t 2006,  
Jeudi 7 septembre 2006,  
Jeudi 5 octobre 2006,  
Jeudi 2 novembre 2006,  
Jeudi 7 d cembre 2006.

## Secteur :

**Juillac, Le Breuil de Gorre (de 14 h/16 h 30)**

Le 3<sup>e</sup> Jeudi de chaque mois

Jeudi 20 juillet 2006,  
Jeudi 17 ao t 2006,  
Jeudi 21 septembre 2006,  
Jeudi 19 octobre 2006,  
Jeudi 16 novembre 2006,  
Jeudi 21 d cembre 2006.

## SCA PACKAGING NICOLLET : le développement se poursuit



**SCA Packaging Nicollet à Rochechouart, c'est actuellement 417 salariés auxquels il convient d'ajouter, selon les besoins et les périodes (charge ou vacances), de 50 à 100 emplois temporaires. Avec une unité de fabrication renforcée (intégration d'une partie de l'usine de Chabonais et de COPYTRAM), un service études et développement en pointe, l'avenir semble assuré pour l'unité de Rochechouart qui, au fil des années, a poursuivi son développement.**

Le groupe suédois SCA (la Suède est également un pays très boisé) s'est d'évidence intéressé aux produits dérivés ou contenant de la cellulose et se subdivise en quatre entités différenciées : les produits d'hygiène, le non-tissé, le graphique et le packaging, secteur auquel appartient Nicollet. Entreprise familiale fondée en 1933, les établissements Nicollet se sont rapidement fait un nom dans le monde de la pro-

duction des cartons ondulés et spéciaux dans une région où il y avait du bois (forêts) de l'eau (rivières) et des moulins à papier. Le carton ondulé a ensuite évolué avec l'adjonction de l'impression, du découpage et différentes transformations... pour arriver aux emballages évolués actuels. L'usine de Toury a été créée en 1963 dans une région réputée pour sa production dans le domaine alimentaire (biscuiterie en particulier) et en

intégré le groupe SCA en 1978. Sa production était alors en concurrence directe avec celle de Rochechouart et, à partir de 2000, les deux établissements ont travaillé de concert.

Le ralentissement de la demande dans le secteur emballage a conduit au transfert de l'activité de Chabonais vers les sites de Rochechouart et de Toury ; à cette occasion, 72 salariés de Chabonais ont rejoint Rochechouart accompagnés d'une part importante du matériel de production.

Simultanément et depuis le 1<sup>er</sup> janvier 2006, l'unité de fabrication de plaques offset COPYTRAM (11 salariés), initialement implantée à Verneuil-sur-Vienne, s'est installée dans des locaux neufs, construits à cet effet, sur le site de Rochechouart.

L'unité de Rochechouart compte dans ses atouts un service « Etudes et Développement » performant (35 personnes) dont la mission est de créer de nouveaux produits par l'utilisation des techniques les plus élaborées, par l'innovation



parfumerie (Paris-Chartres-Orléans : la Cosmetic Valley). L'usine de Neuville-aux-Bois (près d'Orléans) a été acquise ultérieurement et travaille sur une production similaire à celle de Rochechouart.

L'entreprise familiale est alors rentrée dans le groupe SCA en 1999, opération suivie du rachat de l'usine de Fegersheim (près de Strasbourg).

L'usine de Chabonais, créée en 1956 par une famille locale, a

en termes de conception et/ou de services avec la préoccupation permanente du respect de la législation touchant à l'environnement, la sécurité, l'alimentarité...

La politique mise en œuvre tant sur le plan de la recherche que sur l'organisation et les moyens de production ne peut être qu'un gage de pérennité.



### Camp ski en Andorre Des vacances à la neige dans la station de Pal Arinsal

Cette année, les mairies de Rochechouart et Feytiat, avec l'association AROEVEN de Limoges ont mis en place deux séjours communs pour les adolescents et les jeunes. Marie-Noëlle la directrice des séjours s'était donné comme objectifs d'homogénéiser les tranches d'âges pour l'activité ski, de respecter le rythme de vie des enfants et des jeunes, de favoriser les échanges et les rencontres entre les deux communes.

#### Une expérience réussie !

L'ambiance était très agréable et les relations entre les enfants et les jeunes des deux structures ont été très conviviales. La cuisine et l'hébergement étaient de qualité dans la ville d'Andorre. Les enfants et les jeunes, encadrés par les moniteurs de la station, ont tous obtenu leur diplôme de ski.

A noter la présence de Florian Hubert (étudiant en langues d'œttingen) en qualité d'animateur sur le séjour « ados ».

### Le jardin des contes dans le « Monde de Babaudus »

Plusieurs enfants du centre de loisirs, aimant la lecture, ont fait remarquer aux animateurs le manque d'un espace détente surtout durant le temps calme du midi.

En février 2005, les enfants du CLSH avaient aménagé la salle 4-6 ans en réalisant une superbe fresque. Cyrille Moreau dans le cadre de sa formation BEATEP (Brevet d'Etat d'animateur) souhaitait reprendre cet aménagement en 2006. En relation avec les petits, il met en place le projet du « jardin des contes ».

En Mars et pendant les vacances de pâques, il articule son projet en plusieurs étapes :

- Il mobilise des parents, des jeunes du foyer et des bénévoles pour réaliser la base de la structure sur plusieurs journées.
- Il réalise plusieurs DVD de contes avec une douzaine de jeunes (garçons et filles du foyer) et des mamans.
- Il fait appel, comme l'an passé à une intervenante de « Pierre de Lune » pour donner aux enfants des informations sur le monde marin de l'époque préhistorique.
- Il met en place un atelier peinture sur ce thème avec les enfants : plantes aquatiques multicolores, ancêtre du dauphin, étoile de mer, la décoration de « l'espace conte » est une réussite.



Les enfants ont maintenant une superbe structure détente. Ils pourront désormais découvrir les livres prêtés par la médiathèque et regarder les DVD de contes de leurs aînés.



### Perspectives pour l'été

Deux séjours thématiques, comme chaque année, seront proposés en 2006 : en Juillet « les corsaires des caraïbes », en Août « les chevaliers de la table ronde ». Ces fils conducteurs vont permettre aux enfants de découvrir des activités variées, culturelles, sportives et de réaliser des sorties et des mini-camps. Comme l'an dernier, on se donnera également le temps de rêver, de se ressourcer et d'expérimenter.

#### Infos pratiques :

##### Dates des inscriptions :

Jusqu'au vendredi 30 juin pour le séjour de juillet

Jusqu'au vendredi 21 juillet pour le séjour d'août

##### Dates des séjours :

Juillet : du 10 au 28

Août : du 31 juillet au 25 août

Pour ceux qui ont déjà rempli un dossier pour 2005, il suffit de téléphoner au service animation au 05 55 43 00 89.

Pour une nouvelle inscription, les dossiers sont à retirer à la Mairie.

##### Les tarifs :

8.50 € par jour pour les enfants de la commune

13.50 € par jour pour les enfants hors commune

### LE LOCAL JEUNES

#### JUMELAGE ROCHECHOUART/œTTINGEN

Dans le cadre du jumelage, en relation avec les responsables du comité et nos animateurs (Philippe, Marie-Noëlle, Cyrille et Anne), nous avons organisé plusieurs animations et des temps de rencontres avec les 12 jeunes allemands (principalement des filles) d'œttingen. Ce groupe est venu sur la période du 17 au 22 avril 2006 dans notre commune.

Au programme, nous avons proposé à nos amis la découverte du fonctionnement de notre local (jeux, espaces vidéo et musique), des matches amicaux de volley, de hand et de foot. Nous avons participé aux soirées proposées par le comité et la commune. Nous avons organisé ensemble un tournoi de pétanque avec les seniors de la « Pétanque Rochechouartaise ». Un super après-midi intergénérationnel ! dans une ambiance très chaleureuse. Nous avons réalisé



un tableau sur le thème de l'amitié Franco/allemande (voir photo) que nous avons remis à nos homologues allemands. Deux chansons originales ont été réalisées pour la cérémonie officielle à la Mairie en fin de séjour par Kevin et Jonathan (CREAZIK 87).

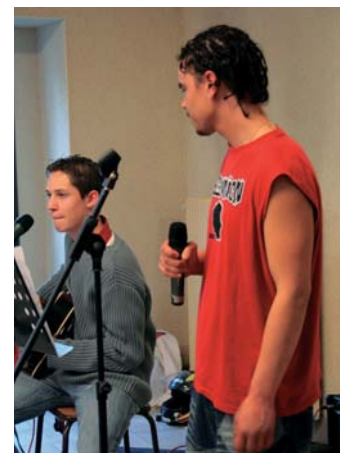
Les jeunes d'œttingen, très émus en fin de semaine par l'accueil qui leur avait été fait, nous ont proposé de venir en Allemagne cet été. Le projet est à l'étude.

### CREAZIK 87 - Pays de la Météorite

Le mercredi 22 février, le jour de mes 18 ans, j'avais convié une vingtaine de jeunes à participer à l'assemblée constitutive pour créer l'association « Créazik 87 ».

Les objectifs de cette nouvelle association gérée principalement par des jeunes :

- Développer les échanges entre les jeunes musiciens du « pays de la météorite ».
- Réaliser des maquettes sur ordinateur.
- Créer des échanges, mettre en relation ce public et mettre en œuvre des temps forts (plate-forme musicale, Tremplin rock jeunes). L'adhésion symbolique à cette association s'élève à 1 €.



Merci aux deux « parrains », Guy CHABERNAUD et Jean-Luc LASVERGNAS pour leur soutien technique, ainsi qu'à Philippe LEVANIÉ pour son aide.

**Kevin GODEBY,**  
Président de l'association



## L'éveil culturel du tout-petit : une fenêtre ouverte sur le monde

Longtemps on a pensé qu'il suffisait de répondre aux besoins élémentaires du bébé : sécurité, nourriture, sommeil.

Or il est essentiel, à cette période de la vie, lorsque toutes les potentialités sont encore présentes et ne demandent qu'à s'ouvrir et à se développer, de mettre les jeunes enfants en contact avec toutes les formes de l'art. Cette préoccupation est constante au sein de l'Espace Petite Enfance Anne Sylvestre. Pour cette raison, tant au Multi accueil qu'au RAM, des activités d'éveil au monde sonore et de découverte du livre, sont maintenant incontournables dans l'emploi du temps des tout-petits :

### « SI ON CHANTAIT »

Tous les quinze jours Catherine Philippe, directrice de l'Ecole de Musique, intervient ; moment de partage et de plaisir entre adultes (personnel des deux structures et assistantes maternelles) et enfants ; on chante, on danse, on découvre des instruments.



### « DÉCOUVERTE DU LIVRE »

Isabelle Auriac, directrice de la Médiathèque choisit et nous prête, chaque mois, des livres adaptés aux petits et nous accueille régulièrement au sein de sa structure.

Par ailleurs, les professionnelles de l'Espace Petite Enfance, convaincues du rôle essentiel des parents dans les différentes expériences sensorielles et culturelles de leur enfant, organisent plusieurs fois dans l'année, des rencontres où sont conviés les adultes.

### Au printemps et à l'Automne :

**CROQ'LIVRES** : petit déjeuner autour du livre avec Isabelle Auriac. Au mois de Mai : **COQUELICONTES** : dans le cadre du Festival du conte, mise en scène d'"enfantines" par un conteur.

**En juin** : Fête de la Musique : au son du piano ou de la guitare de Catherine Philippe.

De plus, diverses manifestations sont organisées à l'extérieur de l'Espace au fil de l'année :

- Premiers contacts avec le Musée d'Art Contemporain.
- Carnaval.

- Spectacle de fin d'année, etc., toutes vos propositions seront étudiées avec intérêt.

L'éveil culturel permet au tout-petit de vivre des émotions très personnelles qu'il n'oubliera jamais, qu'il cherchera à retrouver, qui participeront à la construction de l'adulte qu'il sera demain !



## Jeunes à la Une



Elles et il sont cinq : Julie Raynaud, Morgane Perrier, Céline Girard, Ludivine Bignon et Mathieu Jourdanas, collégiens de Rochechouart, à avoir vécu une semaine inoubliable en mars dernier lors des championnats du monde scolaire de handball qui se sont déroulés à Limoges et Saint-Junien. Non pas sur le terrain mais... sur la touche. Non pas qu'ils soient de piètres sportifs : leur performance était ailleurs, à la table de marque. Jugez plutôt : chronométrer les phases ou les arrêts de jeu, relever les fautes indiquées par les arbitres de champ (entendez de terrain) et ce, deux fois par jour lors des matches qui opposèrent les 24 nations engagées. Lourde responsabilité qu'ils partageront avec les 43 autres collégiens et lycéens sélectionnés deux ans auparavant par l'UNSS 87. Deux années, ce fut en effet le temps qu'il leur fallut, durant les mercredi après-midi, les week-ends et les vacances scolaires, pour assimiler les règles du handball (qu'ils pratiquent

assidûment par ailleurs) lors de stages à répétition. Sans parler d'un soutien ciblé dans la langue de Shakespeare, version gymnase, car lors de nombre de compétitions internationales l'anglais est la langue officielle. Pas toujours facile quand on a entre treize et quinze ans... Mais diablement motivant !

Travaillant en binôme, nos jeunes Rochechouartais tenaient le rôle de secrétaire et de chronométrateur, l'œil rivé sur les faits et gestes, non pas des joueurs mais des arbitres dont ils notaient les moindres signes, et sous le contrôle de cadres techniques internationaux.

Ce qui fut au départ un défi lancé par l'UNSS 87 et les professeurs d'EPS se transforma pour eux en la réalisation d'un rêve, sans parler de la fierté de revêtir la tenue officielle, des nombreux cadeaux reçus (baladeurs, etc.), de la remise d'un diplôme officiel des fédérations internationales et du bonheur d'être félicité par le plus célèbre des « barjots », Daniel Constantini.

Un sacré souvenir !





**Et au milieu coule une rivière...**



**P**RATIQUÉE de manière écologiquement propre, avec notamment le recours au débardage à cheval, la restauration des rivières obstruées par de nombreuses embâcles, résidus de la tempête de 1999 et du travail de la nature, a été effectuée sur un linéaire total de 120 km. 300 zones d'embâcles ont ainsi été évacuées, 500 arbres déracinés traités et 20 km de ripisylve restaurés pour un coût total de 115 000 €, subventionné à 80 %.

Un premier programme d'intervention, pratiqué de façon sélective et raisonnée, qui, en rendant le libre écoulement des eaux, n'en respecte pas moins la faune piscicole et la végétation des berges.

## Nouveaux venus



### Emmanuelle Bessard

Chez elle, vous ne pourrez que trouver chaussure à votre pied. Tenant boutique à l'enseigne d'« Emma Chaussures » rue Victor Hugo, cette jeune maman de deux garçonnetts de 6 et 3 ans a repris le commerce de Mme Rodrigues depuis mars dernier et propose une gamme variée et parfaitement adaptée pour hommes, femmes et enfants. De l'escarpin à la botte, la chaussure y est majoritairement de fabrication française. Originaire de la Vienne, Emmanuelle a effectué toute sa jeune carrière dans la chaussure (CAP puis BEP vente) et a travaillé à Confolens, puis Saint-Junien. Elle se déclare très satisfaite de sa nouvelle installation à Rochechouart (domicile et magasin) où elle s'est très vite adaptée à une clientèle variée, et notamment plus jeune que ce qu'elle imaginait.

### Janice Gilmartin



Do you speak english ? Non, alors retenez une adresse : SOS services linguistiques, qui aura bientôt pignon sur rue, ou plutôt sur le rond-point

Gambetta. Rochechouartaise, cette jeune maman de deux enfants scolarisés en maternelle et primaire s'est vite rendue compte des problèmes rencontrés par ses compatriotes non francophones dans la vie de tous les jours : démarches administratives, contacts avec les artisans, il lui est même arrivé d'en accompagner un chez le dentiste... Janice a suivi une formation linguistique à Limoges et a décidé de s'installer comme profession libérale pour proposer des services de traduction, d'intermédiaire, en se cantonnant aux alentours de Rochechouart et Saint-Junien. Et, bien sûr, de délivrer des cours d'anglais, et de français, individuels ou collectifs ainsi qu'un soutien scolaire dans les deux langues. Welcome Janice, and good luck !

### Philippe Souchet



Passionné de son, de lumières, de vidéo, il dirige depuis 2000 « Screen Productions » et a migré du chemin des Processions à la rue Charles Poitevin. La sono, il connaît car il a fait ses premières armes dans ce que l'on appelait jadis la disco-mobile mais, fervent adepte du spectacle total, ce jeune papa d'un petit garçon d'un an préfère, dans la mesure du possible, en gérer également les deux autres aspects : la lumière et l'image. Il sait néanmoins s'adapter à la demande comme le montre un palmarès étoffé (le festival Danse et Musique du monde de Confolens, Marcel Amont à Rochechouart, la fête d'Oradour-sur-Vayres, un gala de patinage artistique à La Roche-sur-Yon...) et un programme plutôt chargé : la vidéo de Confolens toujours (pour la 5<sup>e</sup> fois), la sono et l'éclairage du festival

de musique canadienne de Beaumont-du-Lac, le prochain feu de la Saint-Jean à la Grosseille, la sono et l'éclairage des groupes Morrigan et Suroît dans le cadre du prochain Labyrinthe de la voix (Henri Tachan pour le Comité des fêtes, le festival de musique celtique de Caussade, etc.). Incontournable...

### Virginie Grivot, Percepteur



Ou plutôt, doit-on dire, comptable du Trésor, elle a en gestion la Trésorerie du canton de Rochechouart à laquelle vient s'ajouter celle de Saint-Laurent-sur-Gorre dont elle assure l'intérim. Après des études universitaires de... Histoire-Géographie à la faculté de Limoges, la réussite à plusieurs concours de la Fonction publique l'a conduite vers l'Ecole Nationale de Trésor dont elle est sortie inspectrice. Après un poste à Saint-Dizier (Haute-Marne), l'évidente nécessité d'un rapprochement familial la conduisait à demander, et obtenir, une mutation pour la Haute-Vienne où plusieurs postes se libéraient, dont celui de Rochechouart. S'il lui incombe le recouvrement des impôts et taxes, Madame le receveur s'attache également à son rôle de conseiller financier des collectivités locales dont elle est chargée d'exécuter les budgets (perception des recettes, paiement des dépenses). Amatrice de cinéma, de lecture, mais plus encore de ces arts que l'on dit beaux (la peinture en particulier), rares sont les musées qu'elle ignore au gré de ses voyages. Gageons que le château ne tardera guère à recevoir sa visite.



### Raphaël Vergnaud

Amis du tri sélectif, son visage vous est désormais familier : Raphaël Vergnaud, Rochechouartais de toujours, veille au bon fonctionnement de la déchetterie. Avec lui, point de salut pour les cartons, gravats et autres ferrailles. Chacun à sa place et les déchets seront bien triés... Jeune papa de deux enfants, il assure sa fonction depuis le 1<sup>er</sup> janvier 2006, date d'ouverture de la déchetterie intercommunale. Employé par la Communauté de communes du Pays de la Météorite, il effectuait jusqu'alors des remplacements sur la benne de ramassage des ordures ménagères. Titulaire d'un BEP de métallerie après une scolarité à Rochechouart et Saint-Junien, il consacre désormais ses loisirs à assouvir sa passion pour le football et le rugby. Toujours disponible, il se réjouit d'être de moins en moins seul à Mascureau et du bon contact avec la population.



### Fabien Jacquet

Tout nouveau, tout beau. Arrivé juste à l'heure du bouclage, notre Figaro de 27 ans, installé depuis mi-mai à Rochechouart, reprend le salon de coiffure « Huguette » pour cause de retraite bien méritée. Il ouvrira le 6 juillet

prochain, à l'enseigne de « Atelier Création ». Très branché sur la coiffure moderne, Fabrice, Limougeaud de naissance, titulaire d'un CAP et d'un BEP, formateur en coupe à l'école de Limoges, cherchait à s'établir à son compte. C'est désormais chose faite, et il ne sera pas seul puisqu'il conserve l'emploi existant et embauche une personne. Pourquoi Rochechouart ? Question d'opportunité (salon disponible) mais aussi de coup de cœur pour le dit salon, pour la ville, pour le Pays de la Météorite...



### Philippe Couturier

Depuis le 1<sup>er</sup> juin, la cantine scolaire a un nouveau cuisinier. Il est venu rejoindre l'équipe en place qui concocte les 380 repas quotidiens des élèves de classes primaires, de la maternelle et de la crèche. Natif de Saint-Yriex-la-Perche où il fit ses premières armes (au « Cheval Blanc ») après un bref séjour dans le Valais suisse (Sion), il vient de passer dix ans derrière les pianos de l'Auberge de la Gorre à Saint-Auvent. Ce papa de cinq garçons savoure d'avance le plaisir d'être plus disponible pour ses enfants grâce à des horaires plus adaptés à la vie de famille. Venu de la gastronomie, il compte bien trouver dans la restauration collective un moyen d'épanouissement professionnel. Il souhaite également apporter une touche personnelle pour développer le goût des enfants et leur donner l'envie d'une cuisine équilibrée : il faut résolument lutter contre une obésité menaçante.

### Labyrinthe de la Voix : 4<sup>e</sup> édition

En invitant du 29 juillet au 12 août des artistes professionnels de grand talent, ce festival



place Rochechouart au carrefour des rencontres et d'échanges ouverts à tous. L'ouverture du programme se fait dans le cadre d'un pique-nique et chaque soirée se termine autour d'un verre de l'amitié entre le public et les artistes qui sont tous de grands professionnels.

En cas d'intempéries les spectacles auront lieu au gymnase. **Le 29 juillet** : ouverture du Festival avec le groupe « Terre Adélie » 19 h 30. Gratuit. Espace de la Gare (derrière la médiathèque).

Musique festive et pleine de vie, répertoire de chansons internationales revisitées au savant cocktail de rythmes français et hispaniques. Pique-nique : des tables et des chaises seront à votre disposition. Amenez votre repas pour partager un moment de convivialité.

**Le 1<sup>er</sup> août** : « In Cortezia », église de Biennac, à 21 heures - 10 € (adultes), 3 € (12-18 ans) - Des musiciens pluri-instrumentalistes, chanteurs et diseurs, troubadours et trouveres pour une soirée de musique médiévale.

**Le 4 août** : « Morrigan », Rochechouart, cour du château à 21 heures - 7 € (adultes), 3 € (12-18 ans) - Rock aux influences orientales, médiévales et traditionnelles.

**Le 6 août** : « Suroît », cour du château, à 21 heures - 10 € (adultes), 3 € (12-18 ans) - Musique acadienne aux couleurs celtique et cajun. Spectacle proposé par le Comité des Fêtes.

**Le 8 août** : « Châtelain », église de Videix, à 21 heures - 5 € (adultes), 3 € (12-18 ans) - Prestigieux duo de guitare classique.

**Le 11 août** : « Mohamed Jelaili », cour du château, à 21 heures - 7 € (adultes), 3 € (12-18 ans) - Chanteur et luthiste. Malouf

tunisien, chansons égyptiennes et improvisation.

**Le 12 août** : cinéma en plein air avec Swing de Tony Garlif, Rochechouart, cour du château à 21 heures - 3 € (adultes). Gratuit pour les - 18 ans. Une passion et le plus beau des voyages. Max, jeune fan de jazz manouche, part à la découverte de la culture tzigane. Il rencontre Miraldo, un guitariste virtuose et Swing, jeune manouche libre et sauvage avec qui il se lie d'amitié...

**Renseignements et réservations** : OTSI 05 55 03 72 73

### Parc Naturel

« Balade au cœur de l'astrolème de Rochechouart », tel est l'un des thèmes du Guide des 20 plus belles balades du Parc Naturel Régional Périgord-Limousin que viennent de faire paraître les Editions Dakota, spécialisées dans les guides touristiques. Celle de Rochechouart y occupe la première place. En vente dans toutes les librairies et offices de tourisme.

### Médiathèque

La médiathèque Antoine de Saint Exupéry sera ouverte tout l'été aux horaires habituels :

**Mardi** : 14 h 30 - 18 h 30  
**Mercredi** : 10 h - 12 h  
 et 13 h 30 - 17 h 30  
**Vendredi** : 14 h - 17 h 30  
**Samedi** : 10 h - 12 h  
 et 13 h 30 - 16 h

**Attention** : fermeture exceptionnelle le samedi 15 juillet

### Lire en fête 2006 :

Semaine du 9 au 15 octobre 2006

En partenariat avec le Musée d'Art Contemporain :

- « Une ville, une œuvre »
- Présentation d'œuvres de Raoul Hausmann
- Atelier « cadavres exquis » pour les adultes et les enfants : réalisation à la manière dada-sophe de poésies et de textes en jouant avec le hasard, des ciseaux et de la colle !

Retrouvez également le blog de la médiathèque à l'adresse suivante : [www.rochechouart.com/mediatheque](http://www.rochechouart.com/mediatheque) et découvrez différents articles sur des avis de lecture et sur l'actualité de la médiathèque et du multi-média.

- Jeux-concours.



### Jane Nicholson

Si la littérature anglaise - ou française - vous intéresse, « The Exchange », ouvert depuis novembre 2005 et situé dans le bas de la rue Charles Poitevin, est fait pour vous. Jane Nicholson vous y accueillera les jeudi, vendredi et samedi matin (la journée en été) avec un large sourire. Originaire de Leeds, dans le Yorkshire (nord de l'Angleterre) et résidant depuis 12 ans à Oradour-sur-Vayres, cette ancienne prof' d'éducation physique, enseignant désormais l'anglais à l'ENSIL de Limoges, propose plus de 1 000 titres, tous formats : classiques, romans, policiers, thématique aussi comme cette collection de publications sur Lady D., etc. Chaque livre coûte 3 € et, si après l'avoir lu, vous souhaitez l'échanger contre un autre, Jane vous restitue 1 euro, ce qui ramène le coût réel de l'« échange » à 2 €... Mais il y a aussi plein d'idées de cadeaux dans la boutique qu'apprécie une clientèle régulière, moitié anglaise, moitié française. Original, isn't it ?





### Cyberbase

La médiathèque possède désormais un espace multimédia labellisé Cyberbase. Ce label national est attribué aux structures proposant un accès libre et accompagné aux technologies de l'information et de la communication.

Grâce à ce label l'espace multimédia de la médiathèque a renouvelé une partie

de son matériel informatique et de ses logiciels.

De plus, pour un meilleur confort des utilisateurs mais aussi afin de préserver les ordinateurs de la chaleur, la salle informatique est désormais climatisée.

Outre l'aspect matériel, la cyberbase de Rochechouart intègre un réseau national favorisant ainsi des projets communs entre les différentes cyberbases.

Les prochaines initiations informatiques pour adultes et enfants débiteront en octobre 2006. Vous pouvez vous inscrire à la cyberbase afin de recevoir le planning et le contenu de ces prochaines initiations.

Tél. 05 55 03 77 01

Mail : [cyber-base@rochechouart.com](mailto:cyber-base@rochechouart.com)

### Urbanisme : révision simplifiée du PLU

Une révision simplifiée, spécialement prévue pour l'agrandissement de la zone artisanale des Plats, a été votée par le Conseil municipal, le 29 mai 2006.

Une enquête publique aura lieu à l'automne. Les dates ne sont pas encore définies, mais seront communiquées ultérieurement.

Cette révision est rendue nécessaire car une société nouvelle de négoce et de transformation du bois s'implante sur les 2/3 de la surface disponible actuelle. Il ne reste plus que 1,5 hectares de terrain.

Dans l'optique de pouvoir développer ce secteur d'activité et d'en faire la zone phare de la ville, mais aussi pour répondre favorablement à l'implantation de nouvelles industries, il est judicieux d'en créer une extension et faire par la suite un projet d'aménagement.

## JUMELAGE Oettingen... 1 100 km



Rien n'arrête les deux comités de jumelage de Rochechouart et d'Oettingen et surtout pas le nombre de kilomètres qui sépare nos deux villes !

Cette année, c'était au tour de nos amis allemands de faire le déplacement en Limousin (du 17 au 22 avril) : 51 personnes dont 13 jeunes, hébergées dans des familles d'accueil et à Babaudus ont passé une semaine riche en découvertes touristiques (Rochechouart, St-Junien, Limoges, le PNR, Oradour-sur-Glane, etc.), en visites d'entreprises locales mais également en parties récréatives (tournoi de pétanque, stage de danse, diaporama de Francis Lavoute sur « L'Axe des Météores » et soirées avec animation musicale partagées avec la population locale, etc.).

Pour vous faire revivre ou découvrir tous ces moments partagés, le Comité de jumelage et le Service animation de la Mairie vous préparent, pour juin, une soirée rétrospective sur cette belle semaine d'échanges franco-allemands. Si vous empruntez le rond-point de la Brousse, rebaptisé, lors de la cérémonie officielle



du 20 avril, « carrefour d'Oettingen » et que vous avez un peu de temps... 1 100 km plus loin... soyez assurés d'être fort bien accueillis par nos amis ! Le Comité de jumelage reste plus que jamais à disposition des associations locales pour toute proposition d'échange ou question.

## " Printemps des poètes " Un poème de Raymond Leclerc pour la ville de Rochechouart

### Sous l'écorce

Bocage du châtaignier  
conclave de bruyères  
creux de vague  
flèche de pierre  
rhapsodie prismatique au  
fanal des toisons  
tu voiles une cité  
dont j'ignore les thèmes  
et qui circule en moi  
comme un vol de questions

Que sais-je encor de ses aïeux  
de ses charpentes héraldiques

Un soleil en Décembre  
au cœur d'un bois rugueux

Tu voiles une cité  
qui porte sa noblesse  
que pavois de granit

J'interroge les nefs  
les tours pudiques  
les colonnes bibliques  
et les meneaux osseux

Mon appétit de gueux  
finit aux oublies  
et je trompe ma faim  
à l'hallali lointain  
des folâtres girouettes

Légendes qui courez au clocher  
de Biennac  
bardes qui accordez vos lyres  
à la Graine  
vicomtes exilés aux pommiers  
de Saurette  
dames revenues aux calices  
des lilas  
faites-moi l'échotier des  
fresques souveraines  
foisonnez mon esprit de vos  
enluminures  
que votre sol masqué  
découvre sa figure  
et que je vive enfin à travers  
vos grimoires  
les pages constellées du nom  
de Rochechouart

### Raymond Leclerc

Poème tiré des « Rimes de sable », éditions Rougerie, dans le cadre de l'opération « Ma ville pour un poème »

**Œuvres de Raymond Leclerc**  
Poésie : Dans le festin des mers (Rougerie), Rimes des sables (Rougerie), La part des humbles (Rougerie), Une lumière couleur d'étang (Dugény), Ma voile intemporelle (Dugény)

Informations sur le poète sur : [www.printempsdespoetes.com](http://www.printempsdespoetes.com) (la poéthèque)

## Pour une maîtrise des ordures ménagères

Le ramassage et le traitement des ordures ménagères sur le territoire de la Communauté de communes du pays de la Météorite évolue.

**Ce qui a déjà changé cette année :** la fermeture de la décharge de Mascureau, l'ouverture de la déchetterie, l'envoi quotidien vers Saint-Yrieix (puis Limoges) des ordures « classiques » en attendant l'ouverture du centre de transit...

**Ce qui va encore changer :** le réaménagement du ramassage au 1<sup>er</sup> juillet. En effet la baisse prévisible 2006 du tonnage d'ordures ménagères à ramasser, induite par la mise en place d'un tri plus sélectif, a incité la Communauté de communes à rompre le contrat de ramassage avec la société SVE ONYX actuellement chargée de la collecte sur les communes de Vayres, Videix, Chéronnac et Les Salles Lavauguyon. Une économie de 30 000 € est ainsi réalisée (qui couvrira les coûts liés à la rupture du contrat). La Communauté de communes prendra donc en charge la collecte sur l'ensemble des cinq communes. Cette collecte interviendra en général une fois par semaine, cependant certains secteurs de Rochechouart resteront à deux collectes hebdomadaires (le centre ville, les HLM et la gendarmerie). Enfin les tournées de ramassage seront modifiées (information détaillée courant juin).

Parlons gros sous. Maîtriser ne veut pas forcément dire diminuer : les frais supplémentaires de traitement des ordures ménagères de Rochechouart et des quatre autres communes s'élèvent à 100 000 € pour 2006, le coût annuel de la déchetterie (traitement des déchets, gardien et frais de fonctionnement) est de 57 000 € et celui du transport des ordures ménagères vers Saint-Yrieix (ou Limoges) est de 15 000 € ; soit un total de dépenses supplémentaires de 172 000 € par rapport à 2005. L'excédent 2005 étant de 70 000 €, il restait donc à trouver 102 000 € pour le budget 2006, soit 25 % de plus que les recettes de la redevance 2005.



Avec la disparition de Mascureau, Rochechouart se trouve dans la même situation que les autres communes. Néanmoins, quand on compare avec les tarifs pratiqués sur le territoire du Pays d'Ouest Limousin, Rochechouart se situe dans une moyenne plutôt basse.

A noter encore le nombre de passages journaliers à la déchetterie : il se situe actuellement aux alentours de 40, contre une quinzaine en janvier. Et le nombre de conteneurs (30 m<sup>3</sup>) qui quittent la décharge est de 13 à 15 par mois.

Un point sur le tri sélectif sera fait dans le prochain numéro de Cité en fin d'année, auparavant, il est nécessaire de souligner la participation active de la population en matière de tri des déchets recyclables.

Pour votre information, une tonne de déchets non recyclés coûte 80 € alors qu'une tonne de déchets triés (éco-points ou déchetterie) coûte seulement 30 €.

## Le point sur...

### La zone des Plats

La Communauté de communes a souhaité acheter à la Commune de Rochechouart les terrains de cette zone artisanale intercommunale pour les revendre à la société Mazières-Lasvergnas-Monassi « Le Marché du Bois » (SCI des Plats). Les travaux, comme on peut le constater, vont bon train. Rappelons qu'il s'agit de la construction de 995 m<sup>2</sup> de surface de vente (plus entrepôts) consacrés à la vente au détail de bois et dérivés.

Une révision du plan local d'urbanisme (PLU) est à l'étude en vue de l'agrandissement de la zone artisanale afin de pouvoir répondre à d'autres demandes.

## L'espace muséographique

Le mois de mai a vu la visite des représentants des services financiers de l'Etat d'une part, ainsi que de Monsieur Denanot, Président de la Région Limousin, d'une délégation d'élus et de techniciens du Conseil Régional.

L'appel à candidature d'un chef de projet va être lancé afin de procéder à sa sélection dans le courant de l'été et à son embauche à l'automne prochain.

## Vayres : sentier botanique des rosacées

Le comité de pilotage s'est réuni au printemps pour l'approbation d'un cahier des charges. Celui-ci a pour objectif de définir l'aménagement d'un sentier botanique sur la commune et la réalisation d'un manuel d'accompagnement de la découverte de ce sentier. Empruntant des voies dans le bourg et des chemins dans la campagne, ce sentier aura les roses, et plus particulièrement la famille des rosacées, comme fil conducteur ; il sera l'occasion de fournir aux visiteurs des informations sur la diversité du monde végétal et de les responsabiliser quant à la protection de l'environnement.



ciel il y a si longtemps, mais dont les conséquences sont pour la recherche scientifique et le développement touristique d'un intérêt majeur.

Selon Bernard Rocher, « le tourisme a pris une place très importante dans la vie économique, dans un milieu rural comme le nôtre. Il est le moyen de faire connaître notre patrimoine, les richesses naturelles de notre territoire, notre histoire et notre culture. Le Pays de la Météorite comprend un panel de monuments, de sites remarquables. Il en est un particulièrement exceptionnel et naturel, le phénomène d'impact d'une météorite, reconnu mondialement. C'est un atout majeur. »

Ce que ne saurait nier Jean-Michel Teillon qui, laissant au président Marchat et aux membres du comité scientifique de Pierre de Lune le soin de développer les multiples aspects scientifiques de l'action de l'Association, souhaite « continuer d'inscrire celle-ci dans le contexte de développement culturel et touristique du territoire dont les réalisations les plus visibles sont actuellement l'appartenance à l'un des 3 Géoparks français (sur 25 européens), à court terme la création de la réserve naturelle géologique et à moyen terme le nouvel espace muséographique ».

## Unis dans un but commun

L'office de tourisme du Pays de la Météorite et l'association Pierre de Lune ont désormais chacun un nouveau président. Bernard Rocher, Vayrois (à gauche sur la photo), successeur de Robert Nicolas



préside désormais aux destinées de l'OTSI alors que c'est à Jean-Michel Teillon, Rochechouartais, qu'incombe la difficile tâche de succéder au fondateur de Pierre de Lune, Claude Marchat.

La Météorite de Rochechouart-Chassenon est donc un vecteur commun pour les deux associations, qui doit drainer vers le Pays qui porte son nom, curieux et chercheurs pour la découverte ou l'étude de ce phénomène dont le patrimoine naturel et le bâti recèlent tant d'éléments remarquables.



## Les Amis des Fleurs

L'association débute la saison 2006 avec optimisme et des projets d'embellissement au niveau des habitations des particuliers et les membres du bureau se réjouissent de la stabilité du nombre de ses adhérents. Un programme des différentes manifestations de l'année a été publié sur le bulletin de liaison distribué à tous les adhérents comme chaque année : début mai : remise du brin de muguet aux résidents des 2 maisons de retraite ; juin : voyage annuel ; début juillet : organisation du concours des maisons fleuries ; 22 juillet : concours de brouettes fleuries dans le cadre de la journée vide grenier ; 1<sup>er</sup> octobre : repas amical à la Maison du Temps libre ; novembre : remise des récompenses aux participants au concours des maisons fleuries ; décembre : assemblée générale avec projection vidéo des différentes manifestation ainsi que du fleurissement de cette campagne.

## A.R.C.A.



Il est parfois bien difficile de maintenir le commerce local, c'est pourquoi l'Association Rochechouartaise pour le Commerce et l'Artisanat (A.R.C.A.) ne cesse de se mobiliser et fait le maximum pour aller de l'avant. Nous ne manquons pas une occasion pour récompenser la fidélité de nos clients en organisant régulièrement des animations commerciales et bien sûr sans oublier les deux grands rendez-vous de l'été : le vide grenier et le marché de nuit.

Le 22 juillet « vide grenier » pour les particuliers et braderie monstre pour les commerçants rochechouartais. En effet, si vous souhaitez vous débarrasser de livres, bibelots, meubles, etc. venez les vendre à Rochechouart, les emplacements sont gratuits mais uniquement sur réservation au 05 55 03 72 20.

## Amicale de BIENNAC

L'attente en valait la peine ! Les amicalistes n'en croyaient pas leurs yeux lors de l'inauguration de la salle (qui ne sera plus la cantine

mais la salle Léon BONNIN) le 30 décembre 2005, en présence de Monsieur le Maire, des conseillers municipaux, des membres de l'amicale. Le moment a été particulièrement émouvant lorsque Monsieur BONNIN lui-même a dévoilé la plaque qui rend hommage au premier président de l'amicale et à son infatigable dévouement pour l'école et le village.



Depuis la vie a repris son cours. L'amicale prépare ses activités de printemps. Après la journée « grillades », le voyage va permettre à ses membres de se replonger dans ses racines au BUGUE, village du BOURNAT et le tournoi de pétanque annoncera les vacances.

## Les Amis de Chassenon

Visites (guidées) du 1<sup>er</sup> juin au 15 septembre, 10 h 00/12 h 00 (début dernière visite : 11 h 00), 14 h 00/19 h 00 (début dernière visite : 17 h 30). Du 16 septembre au 11 novembre, 14 h 00/17 h 30 (début dernière visite : 16 h 30)

### Renseignements et réservations :

05 45 89 32 21

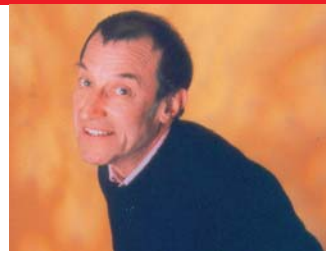
Site Internet : <http://amis.chassenon.free.fr>

E-mail : [amis.chassenon@free.fr](mailto:amis.chassenon@free.fr)

### Quelques dates à retenir :

En juillet : présentation de la fouille de l'aqueduc du lundi au vendredi, à 17 heures ; 14 juillet : journée « portes ouvertes » sur les fouilles (après-midi) ; 22 juillet : concert aux thermes de Chassenon - Le Comité de jumelage Confolens/Pitlochry fait venir un orchestre d'une vingtaine de musiciens qui se produiront en fin d'après-midi dans les thermes ; 1<sup>er</sup> août/25 août : Fouille - Palestre nord des thermes. Achèvement de la fouille - niveaux de construction antique (David Hourcade) ; 15 août : journée « portes ouvertes » sur les fouilles (après-midi) ; 4 septembre/29 septembre : Fouille - Pavillon sud-ouest des thermes. Poursuite de la fouille, recherche de l'arrivée d'eau aux thermes (Cécile Doulan) ; 17 septembre : journée « portes ouvertes » sur les fouilles (après-midi).

A noter que les visites des thermes seront très prochainement audio-guidées pour les visiteurs qui le désireront.



## Comité des Fêtes

Plusieurs temps forts sont inscrits au calendrier 2006 du comité des fêtes, après la série de concerts de Marcel Amont au mois de mars et le spectacle chansons le 13 mai au profit de l'AREML et de l'AKSK pour la période estivale, le comité des Fêtes vous propose de nombreuses manifestations détaillées dans les colonnes initiatives (p. 6). Le 21 octobre, après Marcel Amont, c'est un autre registre tout aussi intéressant qui vous sera proposé avec un concert de Henri Tachan à la maison du temps libre. Vous pouvez retrouver le programme du comité des fêtes sur Internet en consultant son blog : [comitedesfetesrochechouart.over-blog.com](http://comitedesfetesrochechouart.over-blog.com)

## Le droit chemin

L'association, mieux structurée depuis sa dernière assemblée générale met au point sa saison 2006, orientée sur Babaudus. Elle rappelle que son but est de dresser un tableau le plus juste possible des chemins communaux, mais que son rôle n'est pas d'entretenir les chemins. Nous souhaitons trouver un bon accueil et peut-être un « guide » dans les villages qui connaissent particulièrement leur secteur.

Pour tout renseignement contactez Monsieur René Granet, président, au 05 55 03 66 29.

## AEMTDR

Toutes les manifestations sont organisées par l'Ecole Municipale de Musique Théâtre et Danse, avec l'aide précieuse de l'Association des Amis de l'Ecole de Musique, Théâtre et Danse de Rochechouart (AEMTDR). Son Assemblée générale se tiendra le lundi 3 juillet, à 20 h 30, à la gare.

## FESTI'BAND 2006 : La dernière ligne droite !

Si les organisateurs ont planché sur ce prochain Festival depuis le mois d'août 2005, c'est maintenant la dernière étape qui se prépare ! Celle de l'information auprès des 200 bénévoles, des artisans et des commerçants de la Ville, des médias et du public indispensables au bon déroulement de la fête.

Le challenge 2006 est important : trouver de nouveaux styles de musique afin de répondre aux objectifs du FESTI'BAND, une rencontre de groupes de musique de rue afin d'entraîner le public à la découverte de nouveaux genres musicaux !

Les organisateurs pensent avoir réussi à relever ce défi. En ouverture du Festival, ils vont vous

proposer dès le vendredi 30 juin dans la soirée, deux animations totalement différentes avec un groupe Pop Rock à la Bodega et un concert de jazz dans la cour du Château !

Samedi 1<sup>er</sup> et dimanche 2 juillet, une programmation avec des animations simultanées du centre ville et de l'enceinte du festival, dans le cadre exceptionnel de la cour et de la place du Château, des Charmilles, de la place du champ de foire. Libre à vous de choisir suivant vos goûts musicaux : présentation de tous styles de musiques festives avec un accent particulier sur les musiques de rue et Bandas, en passant par les Brass-Bands, le Jazz New Orléans, la musique celtique, afro-cubaine, les percussions, fanfares, harmonies, bagads, reggae, salsa, les harmonies... et bien évidemment, les nouveautés 2006 à découvrir !

Les groupes les plus expérimentés côtoient les formations débutantes, chacun ayant la même envie : captiver le public, lui faire plaisir...

La Bodega quant à elle vous attend cette année pour deux soirées exceptionnelles, les vendredi et samedi avec son extraordinaire et torride ambiance préparée avec un savant mélange de musiques, de chants, de danses, de punchs allégés, elle est absolument déconseillée aux ennemis de la joie de vivre.

Venez découvrir et apprécier ces 17 groupes venus de toutes les régions de la France pour vous faire partager leur passion : « La musique ».

Pour plus d'information aller surfer sur la page web du site de la ville de Rochechouart dédiée au FESTI'BAND 2006 <http://www.rochechouart.com/festiband/>, le programme définitif y figure en détail.

## Handball : Rochechouart/Saint-Junien, un pari réussi

Aux dires de certains la mise en commun des activités handball des clubs de Rochechouart OC et AS Saint-Junien aurait dû conduire à un échec du genre « Saint-Junien va absorber la section handball du ROC ».

Pourtant force est de constater que depuis la fusion des deux clubs en mai 2001 le handball a pris de l'ampleur sur la commune de Rochechouart et des environs. En effet plus de 110 licenciés sur 320 que compte le club sont domiciliés ou originaires de Rochechouart. Les actions développées en relation avec les instances



scolaires, municipales et fédérales, la mise en place d'une école de handball sur la commune de Cussac, l'organisation de tournoi de handball de plage, du tournoi handball loisir, la reconnaissance par la délivrance d'un label de qualité pour l'encadrement des jeunes sont autant d'initiatives qui montrent que l'activité handball sur Rochechouart se développe. Sans oublier le vecteur communication véhiculé par les équipes féminines évoluant en nationale sur tout le territoire français.

La participation financière du club (25 %) conjointement avec celles de la municipalité (25 %) et le conseil régional (50 %) a permis aux associations sportives locales de bénéficier d'un éducateur polyvalent diplômé d'Etat.

Par ses actions menées par des dirigeants formés à la comptabilité associative et à la gestion administrative et financière de clubs sportifs, le handball confirme son ancrage dans le tissu associatif et sportif du pays de la météorite.

En fêtant au cours du mois de mai 2006 son cinquième anniversaire l'association Rochechouart/Saint-Junien Handball 87 est devenue une place forte sur le plan sportif régional ; et connaît actuellement une notoriété nationale au sein de la fédération française de handball. Plus que jamais l'aventure continue au service des amoureux du sport de notre cité.

## Amicale des hospitaliers

L'amicale des hospitaliers a été créée en 1981, elle a pour but de resserrer les liens entre agents en dehors du travail. L'amicale compte 50 amicalistes.

Elle participe aux cadeaux de mariage, de naissance, de retraite et de décès.

Cette année, l'amicale organise un thé dansant à la salle du temps libre, le 12 novembre 2006 avec l'orchestre Michel et Raymond.

Puis nous finirons l'année avec notre arbre de Noël au Capitole pour tout le personnel hospitalier du centre de long séjour.

## Musculation et fitness

« Musculation et Fitness » est une association loi 1901, créée depuis 1997 qui fonctionne grâce aux bénévoles. Nous comptons environ 100 membres actifs depuis que la municipalité, à notre demande, a créé une salle de musculation municipale (2001), ce qui fait de nous une des grosses

associations sportives de Rochechouart. Nos adhérents sont exclusivement des adhérentes en aérobic, et mixte aux cours de musculation.

« Musculation et Fitness » propose un cours de fitness (aérobic) encadré par un professeur diplômé d'état et 3 cours de musculation (notons que les 2 cours du soir sont cette année très fréquentés), assurés par deux animatrices et un animateur formés au club.

### Horaires et activités proposés :

**Mardi** : 20 h 00-21 h 30 à la salle de musculation municipale (à côté du gymnase), musculation

**Mercredi** : 20 h 15-21 h 30 au Capitole, aérobic

**Judi** : 20 h 00-21 h 00 à la salle de musculation, musculation

**Vendredi** : 12 h 15-13 h 45 à la salle de musculation, musculation  
Toute nouvelle inscription peut se faire en cours d'année, l'objectif recherché étant une dépense physique et énergétique et non une production chorégraphique. Pour essayer, il suffit de se présenter aux heures des cours, en tenue sportive avec une paire de basket, une bouteille d'eau, une serviette et un tapis pour l'aérobic.

**Contacts** : Cathy Courbebaïsse - 05 55 03 00 17

## QUAD ROMC

Le début de l'année 2006 a débuté par l'homologation du circuit de motocross de la Chassagne le mardi 28 février, celle-ci a été délivrée par la préfecture pour une durée de deux ans, et nous permet d'exploiter le site pour les entraînements du week-end et d'organiser des manifestations.

Le QUAD ROMC a organisé l'endurance QUAD le dimanche 2 avril 2006. Cette épreuve a vu la participation de 28 équipages venus de toute la France. Les spectateurs n'ont pas hésité à braver le mauvais temps pour venir admirer un beau spectacle (1 000 personnes). Le QUAD ROMC remercie tous les bénévoles, les commerçants, la mairie, sans qui cette journée n'aurait pas pu se dérouler.

Le QUAD ROMC organise le dimanche 10 septembre 2006 le motocross inter-club sur le circuit de la Chassagne. Cette compétition ufolep rassemblera différents pilotes de moto ou quad venant de Haute-Vienne, Corrèze, Creuse, Dordogne. Elle se déroulera en diverses manches de motocross (moto, quad, cylindrées). Manifestation gratuite ouverte au public.



## Pétanque populaire rochechouartaise

Manifestations du 1<sup>er</sup> juillet 2006 au 31 décembre 2006 :

Concours des vendredis soirs à partir de 20 h 30 du 16 juin 2006 au 1<sup>er</sup> septembre 2006 suivant règlement affiché.

En juillet 2006 à 14 heures, participation aux concours de jeunes organisés par le service Animation de Rochechouart

Le 15 août 2006 concours en triplettes réservé aux licenciés. Mise du club : 610 € plus les engagements.

Le 17 septembre 2006 concours en doublettes réservé aux licenciés. Mise du club 276 euros plus les engagements.

Le 12 novembre 2006, Assemblée générale à 10 heures à la mairie.

Le 2 décembre 2006 participation au Téléthon.

La pétanque est un sport pouvant être pratiqué par tous. Venez nous rejoindre en prenant une licence. Tél. 05 55 03 63 05.



## OLYMPES

a proposé des manifestations variées au 1<sup>er</sup> semestre :

- du théâtre le 3 février : l'affluence des grands jours pour accueillir l'Atelier Garance dans « Les pas perdus » de Denise Bonnal en collaboration avec 3<sup>e</sup> Act et le Club photo à la Maison du Temps Libre. Une grande première très applaudie.

- de l'histoire : exposition « 1905 - le printemps rouge » et conférence de Dominique Danthieux « le département rouge (en collaboration avec la Commission culturelle Municipale).

- de la géo-poésie avec Francis Lavoute et son diaporama « le Roc du bœuf et autres curiosités », version allemande le 20 avril. Plaisir des sens.

- de l'Art contemporain avec les rendez-vous mensuels au Musée dans le cadre de « Une heure - Une œuvre » les 16 mars, 13 avril et 18 mai à la découverte des œuvres de la collection (Boetti - Wall Calzolari). Partage.

Et les ateliers de Yoga et de Shiatsu comme d'hab. Détente.

Au deuxième semestre sont prévus des conjugaisons d'arts :

- poésie-sciences avec Francis Lavoute et la suite de « l'Axe des météores » (en octobre)

- sculptures - poésie avec Barbara Soïa et Nathalie et Christian Boeswillwald le 18 novembre.

Au plaisir !

## N'excluons plus

Depuis l'assemblée générale, nous avons accueilli 18 SDF dont un couple de jeunes cyclistes partis réaliser un tour du monde en deux ans. D'autre part, nous avons effectué des aides au bénéfice de Handi-

cap International, de l'action de Médecins sans Frontières engagée dans la lutte contre la mortalité infantile en Afrique, et réitéré notre aide aux victimes du Tsunami.



## ROC Danse en guinguette à Paris

A l'occasion de son voyage annuel, ROC Danse a organisé exceptionnellement une escapade de deux jours dans la capitale.

La quarantaine de danseurs rochechouartais, après avoir gravi les marches du Sacré-Cœur (Ouf !!), ont assisté à un spectacle de cabaret dans une ambiance chaleureuse. Après une courte nuit, tous ont découvert Paris et ses fameux monuments. Ils ont

ensuite déjeuné au bord de la Marne, dans une célèbre guinguette au cours de laquelle les Parisiens ont apprécié les tours de piste des Rochechouartais. Fête, joie de vivre et convivialité étant l'essence même de l'Association.

En juillet, cours de salsa tous les vendredis à partir de 19 heures ; le 22 septembre, reprise des cours.

## ROC Football

Le ROC FOOTBALL va mal. En effet, pour la quatrième année consécutive, l'équipe fanion a d'énormes difficultés avec à la clé trois descentes successives et peut être quatre (le championnat n'étant pas fini).

Les résultats ne suivant pas, les bénévoles se font rares. Ceux qui travaillent s'essouffent et là est le vrai problème car sans eux plus de club. Par contre, au niveau des jeunes, les effectifs sont en

constante augmentation. En effet près d'une centaine de jeunes, des débutants aux 18 ans, pratique le football le samedi après-midi.

Des jeunes, qu'il faut encadrer pour que dans les mois, voire les années à venir, on puisse inverser la tendance pour revoir au stade de la Grosille des matches de bons niveaux. Cela est l'affaire de tous les bénévoles et ceux qui ont envie de le devenir.

## ROC Cyclo

Le R.O.C.Cyclo est fier d'avoir 84 licenciés dans les rangs de son association, avec divers projets et activités. Notamment l'organisation de la course du 26 mars (La Rochechouartaise) qui a été une réussite complète, puisque 174 participants en ont pris le départ, avec en plus une météo très favorable.

Des cycloportifs se sont engagés dans plusieurs courses U.F.O.L.E.P. du département et de la région, et dans des Brevets Randonneurs Sportifs.

La semaine du 10 au 16 juillet est prévue une épopée dans les Pyrénées : le lundi départ à bicyclette de Rochechouart, 150 km pour

rejoindre Sainte Foi La Grande, le lendemain 119 km pour Condon, le mercredi 140 pour rallier Bordères Louron.

Le jeudi 13 juillet, ils regarderont le passage du Tour de France, dans le col de Peyresourde, puis 3 sorties sur place, histoire de se raffermir les mollets.

Le dimanche 17 septembre à 8 h 30 la randonnée VTT et pédestre, la 11<sup>e</sup> Météorite au plan d'eau de Rochechouart, qui remporte un franc succès puisque l'an passé 600 vététistes et randonneurs étaient au rendez vous.

Le samedi 2 décembre participation au Téléthon dans le centre ville de Rochechouart, à allure régulée.



## Secours Catholique

Le Secours Catholique fête son soixantième anniversaire le 21 octobre 2006 en l'Abbaye de Solignac. L'antenne de Rochechouart présentera un atelier de vannerie. Nous vous invitons tous. Différentes animations sont prévues par d'autres antennes.

En plus de nos activités habituelles, nous organisons également avec l'aide des services départementaux du Secours Catholique des vacances dans les familles d'accueil pour les jeunes les plus défavorisés.

La venue de nouveaux bénévoles serait très appréciée et allégerait la charge de travail de chacun de nous.

Notre antenne située en bas de la rue Charles Poitevin accueille tous les mercredis de 14 h 30 à 17 heures.

## La Truite

Fort de la réalisation du programme « restauration entretien des cours d'eau » qui a été possible grâce au partenariat des différentes

collectivités locales dont, notamment la mairie de Rochechouart en coordination avec le SIVOM, l'objectif de l'association de pêche locale est désormais d'obtenir la réhabilitation du plan d'eau.

Opération ambitieuse, longue et certainement coûteuse, mais pour laquelle la municipalité a déjà débloqué une somme significative afin d'entreprendre l'étude préalable nécessaire à l'opération. Les pêcheurs, mais aussi les promeneurs et tous les amoureux de ce site majeur de la commune ont donc toutes les raisons d'être optimistes pour la réalisation de ce projet.

En attendant, l'association a organisé en collaboration avec l'association de Saint-Mathieu la finale inter-régionale des clubs de France de pêche au coup les 27 et 28 mai. De cette collaboration, il est ensuite prévu de créer un groupement des pêcheurs du sud-ouest limousin. Ce groupement qui deviendrait alors le deuxième de la Haute-Vienne, permettrait d'associer les bénévoles des deux associations

(Rochechouart et Saint-Mathieu) mais serait également ouvert aux autres associations de pêche qui souhaiteraient le rejoindre. Chaque association perdure en tant que telle, le groupement ayant principalement le rôle de coordination et de rassemblement. L'union fait la force pour mieux défendre l'intérêt des pêcheurs de tout « poil » (écaille conviendrait mieux !).

## Pierre de Lune

Après la magnifique et passionnante exposition « Archives des sables » qui s'est tenue à la mairie en mai dernier et le spectacle « La cuisine aux étoiles » organisé pour les enfants de l'école primaire de Rochechouart le 22 juin dernier, Pierre de Lune continue une programmation riche et diversifiée, dans le cadre d'une animation désormais voulue plus large, au carrefour de la Culture et de la Science.

Ainsi les traditionnelles observations astronomiques, animée par l'association ADAES de Limoges auront lieu les mercredi 19 juillet et

23 août, à partir de 21 heures, à Babaudus (prévoir habits chauds, lampes de poche, chaussures à semelles épaisses ; en cas de mauvais temps, une projection diaporama sera proposée à l'intérieur - Accès gratuit, ouvert à tous).

Une exposition intitulée « Volcans », se tiendra à la Maison du Temps libre, du 30 août au 27 septembre (entrée gratuite - horaires : semaine : 10 h 00-12 h 00 et 14 h 00-18 h 00, samedi, dimanche : 14 h 00-18 h 00). Sur la même thématique, une conférence : « Volcans, terres de feu », par Claude GRANDPEY, enseignant, sera proposée le mardi 12 septembre 2006, à 20 h 30, à la salle du Capitole (entrée libre, ouvert à tous).

Une autre conférence : « Déserts, océans de sable », sera donnée par Bernard COLOMBEAU, enseignant chercheur, le mardi 10 octobre, à 20 h 30, également à la salle du Capitole (entrée libre, ouvert à tous).

**Renseignements :** Association Pierre de Lune au 05 55 03 02 70.

## Parrainage aux antipodes



Les Rochechouartais, comme le reste du monde, ne purent rester insensibles au drame vécu par les habitants des régions dévastées par le tsunami du 26 décembre 2004. Dès janvier 2005, quelques jours après que le conseil municipal ait voté une subvention de 1500 € au Secours Populaire Français (afin d'aider au financement du départ vers Banda Aceh d'une première équipe du Secours Populaire et de Pompiers Sans Frontières), un comité « Rochechouart pour l'Asie » se constituait afin d'apporter une aide ciblée aux populations si durement frappées. Il fut convenu de mettre en place un parrainage pour des enfants d'un des nombreux villages sinistrés. Ce comité d'action était chargé de récolter des fonds et, par le biais du CCAS, de les verser sur un compte du Trésor public.

Précurseur en France, le Secours Populaire de la Haute-Vienne (SP 87) a initié une action s'inscrivant sur le long terme : parrainer des orphelins d'un village du littoral indonésien, proche de Banda Aceh. Une première

équipe composée notamment de Rolland Penichoux et d'Elsa Clavé (du SP 87) se rendit sur place pour procéder au recensement des orphelins (de père ou de mère, ou les deux, étant alors recueillis par un membre de la famille rescapé). Une première liste de 200 enfants fut dressée, avec une fiche (« bio data ») par enfant indiquant notamment son âge (difficile à déterminer dans un pays où l'état civil n'existe plus), son sexe, ses besoins..., chaque enfant bénéficiaire d'une aide à la scolarisation (d'un montant de 300 euros) pouvant ainsi

recevoir un moyen de locomotion (vélo), des chaussures, un uniforme, un kit scolaire... Condition sine qua non de l'attribution de l'aide, l'assiduité à l'école (laïque - même si l'Islam est quasiment religion d'Etat - et non coranique) est surveillée sur place par deux correspondants salariés par le Secours Populaire.

De retour de Banda Aceh, Rolland Penichoux rencontrait fin mai 2005 les membres de « Rochechouart pour l'Asie », leur présentant les missions et les projets du SP 87 : urgence, post-urgence, autonomie puis reconstruction



d'écoles, scolarisation des enfants des camps de Lhok Nya, aide aux pêcheurs de Banda Aceh (village de Lambada), enfin mise en place de parrainage. C'est cette action qu'ont retenu les membres du comité qui décidaient de verser le montant des fonds perçus par le CCAS, soit 2 500 €. Rochechouart parraine donc ainsi 9 enfants de 8 à 18 ans, scolarisés en primaire et secondaire (enseignement général ou professionnel). A noter un projet de liens (via Internet ou autres) avec les élèves de l'école primaire Hubert Reeves et les jeunes de Rochechouart, sous la double houlette de Jean-Luc Allard et Philippe Levanier. Les fonds sont partis fin mars dernier et les biens ont commencé à être distribués, ainsi qu'en avril des cadeaux des parrains, des repas, des jouets, etc.

Ce parrainage collectif peut également être complété par un parrainage individuel de 300 €, en capital ou par mensualités (particuliers, entreprises... la déduction fiscale existe) : une fiche de parrainage peut être obtenue auprès du CCAS. Par ailleurs, le Secours Populaire sert d'intermédiaire pour de possibles échanges de correspondance entre parrains et enfants.

Un petit coup de chapeau encore à Gaëlle Selas, Rochechouartaise de naissance - et toujours de cœur - et Basque d'adoption, membre de Pompiers Sans Frontières (voir Cité n° 18 - juin 2005).

Enfin un autre coup de chapeau pour les jeunes dont l'efficacité à la caisse de la buvette de la pétanque l'été dernier a permis la remise d'un chèque de 104 euros au Secours Populaire (voir Cité n° 19 - décembre 2005).

Le lien avec les victimes du tsunami perdure, celui avec le Secours Populaire de Haute-Vienne également. La mobilisation reste de rigueur.



## Petite histoire d'une salle de classe

**A**près avoir assisté avec grand plaisir à quelques conférences et spectacles organisés par « Olympes », j'ai eu l'occasion de rencontrer

Barbara Soïa, sculpteur, dans la région depuis l'âge de 18 ans, fille de Vivian Oël, peintre, sculpteur, maître verrier, a deux enfants : Ophélie et Ezéchiel. Après avoir touché à la fresque, la peinture, la décoration, le théâtre, Barbara a choisi de s'exprimer au travers de la terre depuis une quinzaine d'années.

Elle expose son travail dans diverses expositions et galeries.

On peut voir une de ses sculptures, qu'elle a offerte à la ville lors de la cérémonie des vœux 2006, à la médiathèque.

Monique Largeton qui dynamise cette association. Une amitié est née.

J'étais à la recherche d'un atelier, Joël Thépault, sculpteur poète, quittait l'atelier de l'école de Biennac...

La municipalité m'a accordé le privilège de venir m'y installer.

Et puis voilà... pour la première fois de ma vie, je rentrais dans une classe avec plaisir.

Le plaisir d'y installer mon fouillis sans réprimande, d'y travailler à n'importe quelle heure sans surveillance, laisser rentrer toute la lumière par les grandes fenêtres sans la stopper par l'ennui.

Ecouter de la musique ou du silence, grignoter des biscuits, boire du thé sans réflexion : « Barbara, ça ne vous dérange pas que l'on fasse la classe pendant que vous... ? ! »

Un endroit protégé, propice à la création.

J'y modèle des sculptures en terre qui seront transformées en bronze. J'essaye d'y approcher doucement, lentement, respectueusement quelque chose... de toucher, de partager la grâce...

Une façon de me sentir vivante, consciente de la vie qui coule, d'être là et de m'oublier, de donner le relais à la terre et à l'impalpable.

Barbara Soïa