

# cit 



Juin 2005 - Magazine municipal - N  18

ROCHECHOUART



## 1 Couverture



LA FRESQUE DE BABAUDUS

## 3 Dossier



PROJET DU CENTRE DE LA MÉTÉORITE

## 6 Initiatives Cité pratique



LES INFOS SERVICE

## 7 La vie économique



NÉGOCE DE BOIS

## 8 Le monde... de Babaudus



NAISSANCE D'UNE NOUVELLE "PLANÈTE"

## 10 Oeil et patrimoine



R.LECLERC CHEZ POCKET

## 12 Brèves

## 15 Au pays de la météorite



OTSI : POUR LES ROCHECHOUARTAIS AUSSI

## 16 Nos associations

## 20 Chronique Rochechouartaise

INVITE : GAËLLE SELAS  
POINTE NORD DE L'ÎLE DE SUMATRA

Je me réjouis que nous ayons enfin concrétisé le jumelage entre Rochechouart et Oettingen. Tout un symbole, c'était le 6 mai, soit la veille de la célébration de l'armistice, que j'ai signé avec mon ami Dieter Paus, en l'Hôtel de Ville de la cité bavaroise, la Charte de Jumelage qui lie dorénavant nos deux villes.

Mais la France va mal. Comme l'a révélé le débat référendaire sur l'Europe, la crise économique perdure et l'anxiété que procurent la dégradation de l'emploi et le spectre du chômage, occupe tous les esprits. Les difficultés annoncées du groupe SCA Packaging Nicolle ont semé le trouble sur la ville. Même si le site de Rochechouart semble moins menacé que celui de Chabonais, nous appréhendons les décisions de restructuration qui seront prises par l'entreprise. Nous sommes solidaires de nos voisins charentais, de tous les salariés qui luttent pour la sauvegarde de leur emploi et de leurs droits.

Une série de grands chantiers, lancés voilà près d'un an pour certains, vient de s'achever. Le réaménagement de la RD 675 a transfiguré l'entrée Sud de la ville et je suis convaincu que lorsque les abords seront définitivement traités, on oubliera bien vite la gêne occasionnée par le chantier. Il en sera de même pour la route de Saillat et le quartier Mistral où les travaux importants réalisés sur les réseaux et la voirie favorisent l'urbanisation de ce secteur. L'accès à l'école maternelle à partir de l'avenue Jean-Jaurès est la première phase du plan de sécurité que nous engageons aux abords des établissements scolaires. Enfin, la réhabilitation et la modernisation du rez-de-chaussée de l'Hôtel de ville seront appréciées pour un meilleur accueil du public et pour l'amélioration des conditions de travail des services. Suivront d'autres travaux prévus dans la programmation 2005, je pense en particulier à l'ancienne cantine de Biennac qui sera transformée en une véritable salle polyvalente. L'été 2005 s'annonce avec son lot de manifestations qui connaîtront, je le souhaite à nos dynamiques organisateurs, un franc succès. Encore bravo et merci à tous ceux qui s'investissent avec dévouement dans l'animation de cette période estivale.



JEAN-MARIE ROUGIER, MAIRE

cité



# PROJET DU CENTRE DE LA METEORITE

Ambition : 50 000 visiteurs par an



**L**E PROJET de Centre de la météorite prend forme. Le budget d'acquisition des terrains et des bâtiments est arrêté. L'étude de pré-programmation configure le futur espace muséographique pour accueillir jusqu'à 50 000 visiteurs par an. Le site est choisi : ce sera celui de l'ancienne trésorerie dont les locaux de la fin XIX<sup>e</sup> seront complétés par une construction insérée dans le paysage urbain et entourés de jardins insolites. L'espace muséographique va se situer dans la perspective de l'église. Ainsi participera-t-il à créer, en liaison avec le château-musée, un axe culturel fort. Le Centre pourra être signalé par un monolithe dressé de plusieurs mètres. ➤

# PROJET DU CENTRE DE LA METEORITE

## Des mégatonnes de rêves à propos d'un gros caillou



Témoignage de l'impact météoritique : l'affleurement de brèche derrière le Château

Le dossier du Centre de la météorite évolue pas à pas, avec à présent des avancées décisives. On en est pour l'heure à l'étude de pré-programmation. Elle précise le contenu du projet qui a beaucoup avancé, si on se souvient des origines. C'est en 1967-1969 qu'on apprend l'origine réelle des

brèches de Rochechouart, notamment grâce aux travaux du professeur Kraut du Museum d'Histoire Naturelle. Toutes les hypothèses antérieures s'écroulaient, c'étaient des pierres de Lune ! Stupeur et émerveillement, chez le scientifique comme chez le quidam. Et grand étonnement des Rochechouartais voyant

bientôt débarquer des escouades d'Américains. Mais les choses en restèrent là...

### Le site de l'ancienne trésorerie

Vingt ans plus tard, la venue d'un passionné de géologie nommé Claude Marchat allait influencer sur les événements. En 1993 était créée l'association Pierre de Lune, qui ouvrirait plus tard l'Espace Météorite avec le soutien de la commune. En 1995, à la suite d'un premier voyage dans le cratère du Ries et au Museum Krater (RFA) allait s'enclencher l'action des élus. Des études étaient commandées, faisant apparaître l'intérêt pour le développement touristique de la présence de l'astroblème. Elles débouchaient sur la création d'un pôle d'économie du patrimoine. A noter

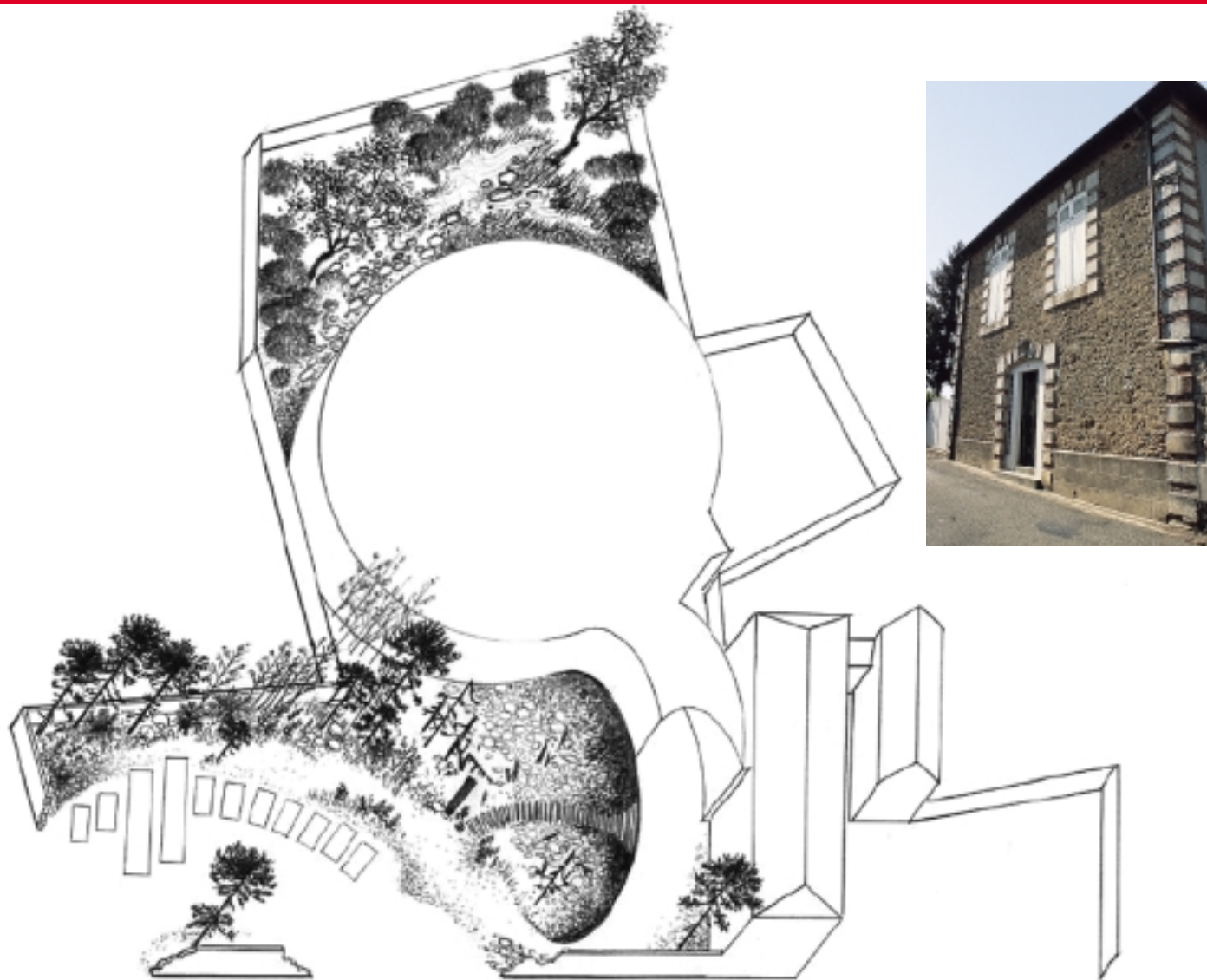
que le projet d'un Centre de la météorite a fait l'unanimité - fait rarissime - tant parmi les élus du Département et de la Région que chez les décideurs de l'Etat. La faisabilité est à présent acquise. Mais rien n'est simple.

Un premier projet découlant de l'étude du cabinet Planeth (2001) a rencontré une opposition forte des services de l'Environnement, en raison d'une implantation prévue à proximité du château. Réalisée en 2003-2004, l'étude concernant l'aménagement des abords du château a proposé une implantation au plus près du centre ville, sur le site de l'ancienne trésorerie qui apparaît comme le plus pertinent. L'étude de pré-programmation qui vient d'être livrée par le cabinet André Demaison construit le fil rouge du futur espace en établissant le schéma de la visite.

### Résumé du chapitre précédent

Un véritable cataclysme s'est abattu sur Rochechouart il y a 214 millions d'années. Un objet céleste de 6 millions de tonnes, mesurant 1,5 km de diamètre, a percuté le sol à la vitesse de 20 km/seconde. L'onde de choc a été équivalente à 300 000 mégatonnes de TNT (Hiroshima : 20 kilotonnes). Le volume du socle rocheux fondu dans l'impact a été de 66 kilomètres-cubes, le volume de roches pulvérisées de 13 km<sup>3</sup>. Toute vie, végétale et animale, a été anéantie dans un rayon de 200 km. La météorite s'est volatilisée sous l'impact, et avec elle les roches se trouvant au point de choc. Le cratère de 20 kilomètres qu'elle a creusé a été érodé au fil des âges. La difficulté est réelle de montrer un phénomène dont les signes matériels sont aujourd'hui bien tenus. Heureusement, il est possible de faire appel à l'imagination et au rêve, ressources infinies.





Esquisse du site autour de l'ancienne trésorerie.

## Sept millions d'euros

Le contrat de plan Etat-Région a provisionné 455 000 € pour 2005-2006 afin d'acquérir le foncier et de procéder aux premières études techniques (40% Etat - 20% Région - 20% Département - 20% Communauté de Communes). L'étude de pré-programmation prévoit un budget d'investissement de l'ordre de 7 millions d'euros. Le site de l'ancienne trésorerie, qui appartient à la Commune, sera donc racheté par la Communauté de Communes qui a pris en charge le projet. Les espaces d'accès et de parking, ceux nécessaires aux aménagements paysagers et aux futures constructions, sont en cours d'acquisition.

L'objectif immédiat est de créer une association de préfiguration ayant à sa tête

un chef de projet. La structure devrait prendre la forme d'un EPCC (Etablissement Public de Coopération Culturelle), recevant un financement de la Direction des Affaires Culturelles. Les perspectives de budget de fonctionnement sont à l'étude avec une prévision de 30 à 50 000 visiteurs annuels et tiendront compte du renouvellement des expositions.

Les technologies actuelles permettent l'approche du sujet par l'émotion, le ressenti, presque le vécu, démontre le cabinet Demaison. Le spectateur placé dans un environnement fictif ressent physiquement l'événement qu'on lui montre. C'est ainsi que des sujets difficiles peuvent être présentés à des publics non avertis. En l'absence de la météorite elle-même (et pour cause), il est

possible de délivrer de façon claire et agréable les informations sur l'espace, les objets célestes et les impacts de météorites. Imaginons nous installés dans un vaisseau spatial qui vogue dans un univers traversé par des étoiles filantes. L'illusion est forte quand on voit l'un des bolides se précipiter vers la Terre où il s'écrase.

C'est précisément le scénario de Rochechouart ; il donne les clefs nécessaires à la compréhension du phénomène.

Mais le message ne passera pas uniquement par des projections en trois dimensions, des sons dolby et des animations informatiques. Dans le projet on trouve de simples jardins qui vont jouer un rôle dans le cheminement. Ce sera d'abord le jardin du Trias planté des essences pré-

sentes avant la collision, il y a 214 millions d'années : conifères, séquoia, prèles géantes, fougères arborescentes. Puis le jardin malmené : le bolide est tombé, le cataclysme a provoqué l'anéantissement, le désert. Et puis, quelque part sur le parcours, un autre, le jardin de la sérénité, avec une petite pièce d'eau peut-être, pour symboliser le retour à la vie.

Car il convient de rester optimiste, bien sûr. En l'état actuel - les choses peuvent encore évoluer - il est prévu d'inciter le visiteur à une réflexion sur l'avenir de l'homme et de ses rêves. Un peu de philosophie ne peut pas nuire.

## JUIN

■ Vendredi 24 - Comité des fêtes : Feu de la Saint-Jean à la Grosille (20 h 30) avec le groupe D'Oc e d'Alhors  
 ■ Dimanche 26 - ROC Hand : tournoi de sand-ball à Boischenu - de 8 h à 19 h, ouvert à tous.  
 FSR Club Villegoureux : Maquettes de bateaux ; course de ligue à Boischenu. Gratuit.

## JUILLET

■ Du 1<sup>er</sup> juillet au 31 août - OTSI : visite guidée du Centre Ville le mercredi et le samedi à 17 h. Adultes 3 € ; 9 à 12 ans 2 € ; moins de 9 ans gratuit.  
 Espace Météorite : Visite géologique, découverte de la brèche à travers le patrimoine, exposition. Le mardi à 16 h. Adultes 4.90 € ; 12 à 18 ans et étudiants 4.30 €.  
 ■ Du 8 au 31 - ROC Danse : Cours de salsa au Capitole le vendredi de 19 h à 20 h 30. 30 € les 4 séances.  
 ■ Du 4 juillet au 28 août - Photos de Thierry Des Houches sur le thème "paysages des lacs" (animation "le pré de la vache"). Mairie, salle Léon-Pagnoux. Gratuit.  
 ■ Samedi 2 et dimanche 3 juillet - COFI-BAR : le Festi'Band. Restauration sur place. Encinte du château payant, passe rue gratuit.  
 ■ Jeudi 14 - La Truite Rochechouartaise : concours de pêche au plan d'eau. Comité des fêtes : fête foraine, feu d'artifice (22h30) et bal populaire avec "Gilbert et ses musiciens" à Boischenu.  
 ■ Samedi 16 - ARCA : vide grenier en centre ville : concours de brouettes fleuries ; groupe folklorique. Gratuit.  
 ■ Samedi 23 - La Châtelaine : Concert de bandas dans la cour du château à 21 h. Gratuit.  
 ■ Dimanche 24 - Tour cycliste féminin de la Haute-Vienne, circuit Chassenon, Pressignac, Rochechouart. Gratuit.  
 ■ Mercredi 27 - Comité des fêtes : Projection dans la cour du château à 21 h 30 du film "Les Choristes". Gratuit.  
 ■ Vendredi 29 - Pétanque rochechouartaise et Foyer des jeunes : concours dans la cour du château pour "Solidarité Asie".  
 ■ Samedi 30 - Les Amis de Babaudus - Repas cochon farci sous châpiteau. 18 €.  
 ■ "Labyrinthe de la voix" - De nombreux concerts et manifestations seront organisés du vendredi 29 juillet au vendredi 12 août (Voir page 13)

## AOÛT

■ Samedi 6, médiathèque - Dessins des enfants sur le thème d'Andersen.  
 ■ OTSI : Concours de peintres de rue (inscriptions OTSI).  
 ■ ARCA - Marché de nuit animé par le groupe de stagiaires du "labyrinthe de la voix" : "la météorite s'éclate".  
 ■ Lundi 8 - Pierre de lune et le PNR : "Terre et Univers", soirée découverte sur les impacts de la météorite, nuit d'observation du ciel à 21 h à Babaudus. Gratuit.  
 ■ Du vendredi 12 au lundi 15 - 3<sup>e</sup> Rencontre internationale de potiers "Terre, Brèche, Argile" avec démonstrations, expositions et marché. Médiathèque, gratuit. Repas de quartier animé par Chantelèbre, musique régionale, à 21 h à la gare. Gratuit.  
 ■ Dimanche 14 - "Le Rendez vous du château", spectacle équestre. Embrasement du château. Gratuit.  
 ■ Lundi 15 - Pétanque Rochechouartaise, tournoi en triplettes aux Charmilles à 14 h. 4 €.  
 ■ Vendredi 26 - Pierre de lune et le PNR, "Terre et Univers", soirée découverte sur les impacts de la météorite, nuit d'observation du ciel à 21 h à Babaudus. Gratuit.

## SEPTEMBRE

■ Médiathèque - "Entre nous soit lu", lecture de textes et de nouvelles.  
 ■ Jeudi 1<sup>er</sup> - Concert Gospel Brass & More à l'église à 20 h 30.  
 ■ Dimanche 18 - Pétanque Rochechouartaise : tournoi en triplette aux Charmilles à 14 h. 5 €.  
 ROC Cyclo : randonnée VTT et pédestre "la 10<sup>e</sup> Météorite" à Boischenu.

## OCTOBRE

■ Du 6 au 16 - Médiathèque et Pierre de Lune : Lire en fête et Semaine de la science. Thème : la couleur et l'illusion.  
 ■ Du 17 octobre au 12 novembre - Médiathèque et PNR, exposition sur les énergies renouvelables.

## NOVEMBRE

■ Samedi 26 octobre - Amitié et loisirs : repas dansant à la MTL.

## DÉCEMBRE

■ Week-end des 2 et 3 - Téléthon.  
 ■ Samedi 24 - ARCA : spectacle de Noël avec Globb Trott.

## Les actions du CCAS L'indemnité de rentrée scolaire

Une indemnité de 50 € pour frais de fournitures scolaires est attribuée à chaque rentrée scolaire aux familles résidentes sur la commune dont les enfants fréquentent des établissements publics d'enseignement secondaire ou des établissements sous tutelle et contrat avec l'Etat. Cette aide concerne les établissements autres que le Collège de Rochechouart, le Collège Paul-Langevin et le Lycée Paul-Eluard.  
 Pour l'obtenir, vous devez fournir au CCAS un certificat de scolarité.

Le CCAS alloue également une indemnité de 80 € pour les élèves en 1<sup>re</sup> année de lycée technique ou professionnel pour l'achat d'équipements spéciaux. Pour l'obtenir, fournir au CCAS un certificat de scolarité et les justificatifs des dépenses engagées.

## Chat Perché !



Parlons du Relais Assistantes Maternelles.

Le RAM Chat Perché, c'est plein de couleurs et d'espaces différents.

**Pour l'enfant**, c'est un lieu de découvertes, d'apprentissages, de socialisation. Rassuré par la présence de sa "nounou", il va à la rencontre des autres. Ici, rien n'appartient à personne. On partage, on

échange, on se prête. Ici on fait l'éléphant ou la souris, on danse, on tape sur des tambourins, on peint, on colle, on se jette dans la piscine à balles, on se défoule... Et on respecte les règles, aussi. Le respect de l'autre, le respect des objets : bref, on apprend à être heureux ensemble.

**Pour les parents** le RAM est un lieu d'information, un lieu-ressources. Pour connaître la liste des assistantes maternelles disponibles. Pour obtenir un exemplaire de la convention collective, un modèle de contrat de travail ou de bulletin de paye. Pour se faire expliquer un point sensible. Pour savoir comment aborder un sujet de désaccord avec l'assistante maternelle qu'ils emploient.

**Pour les assistantes maternelles**, le RAM est un lieu d'identification professionnelle, de professionnalisation et de travail sur la pratique professionnelle, parfois un lieu de découverte de soi. Outre les ateliers d'éveil animés en direction des enfants où les temps de convivialité sont forts, des temps de parole entre adultes sont proposés trois fois par mois. On y échange entre collègues, on s'épaulé et on se rassure en cas de problème.

**Pour tous**, le RAM est un lieu d'information collective.

## Purges sur le réseau d'eau

Les agents du service de l'eau procèdent régulièrement par secteurs à des purges afin de nettoyer le réseau de distribution.

Le ou les jours où votre secteur est concerné, soyez vigilants, **ne faites pas fonctionner vos appareils électroménagers** tels que lave-vaisselle ou lave-linge, qui pourraient être endommagés par l'eau chargée en particules.

**Avant tout usage, laissez couler l'eau abondamment à votre robinet afin que l'eau souillée s'évacue (nous vous conseillons également d'être attentifs lors de la remise en service de vos appareils).**

Le Maire vous remercie de votre compréhension.

**Voici le calendrier établi pour le deuxième semestre 2005 :**

- Le Puy du Moulin, Les Vignes, rue des Combes: le 1<sup>er</sup> jeudi (7 juillet, 4 août, 1<sup>er</sup> septembre, 6 octobre, 3 novembre, 1<sup>er</sup> décembre).

- Viviniens : mardi 12 juillet, puis le 2<sup>e</sup> jeudi (11 août, 8 septembre, 13 octobre, 10 novembre, 8 décembre).

- Juillac, Le Breuil de Gorre : le 3<sup>e</sup> jeudi (28 juillet, 18 août, 22 septembre, 20 octobre, 17 novembre, 22 décembre).

## Etat-civil

Du 10 novembre 2004  
au 6 mai 2005.

## Naissances :

Le 18 **Novembre** 2004 : Yanis Couturier, 5 Impasse de la Chassagne ; le 26 : Boris Prou, 5 Impasse des Plats.  
 Le 3 **Décembre** : Camille, Louise Labidoire, Chez Roux ; le 30 : Axel Aymeric Chartrier, 13 Place Octave Marquet.  
 Le 14 **Janvier** 2005 : Léa, Manon Germaine 16 Venelle de Juillac ; le 16 : Freddie Joe Chapman, Lieudit L'Autre ; le 24 : Manon Axelle Beyer, route de Juillac ; le 29 : Tom Desbordes, 3 route des Chataignons.  
 Le 2 **Mars** : Clément, Jean, Emmanuel Sauguet, 29 rue Romain Rolland ; le 21 : Lucie, Jacqueline Vergnaud, 6 Sentier de la Lande ; le 27 : Adrien, Pierre, Charles Devaux, 11 Fbg du Grand Chatenet.  
 Le 1<sup>er</sup> **Avril** : Corentin, Enzo Faivre, 7 route du Petit Meillat ; le 10 : Charlotte, Ghislaine, Jeannine Laban, 7 rue des Sapins.

## Mariages :

Le 22 **Janvier** 2005 : Jean-Pascal Tribot, maçon & Jocelyne Basgrot, sans profession, 2 Place Dupuytren.  
 Le 26 **Mars** : Daniel Faucher, ambulancier hospitalier, & Rezeda Galiullina Marsova, médecin pédiatre, 35 rue de Monaco.  
 Le 16 **Avril** : Vincent Baudoux, ingénieur logistique & Alexandrine Faupin, attaché d'administration scolaire & universitaire, 1 rue Victor Hugo ; le 30 : Jean-Loup Boissou, prescripteur & Muriel Crémoux, styliste, 18 rue du Pont de Gorre.

## Décès :

Le 16 **Novembre** 2004 : Jean Granet, 90 ans, 15 Rue Charles de Gaulle ; le 20 : Edith Soury ép. Lathière, 75 ans, 16 rue de la Lande ; le 22 : Jean Joseph Guignand, 74 ans, 1 rue Prévot Lathière ; le 25 : Céline Nicolas ép. Lathière, 77 ans, 28 rue des Combes.

Le 7 **Décembre** : Jean Camille Prévot, 84 ans, 2 Place de Babaudus ; le 10 : Marie-Luce Bénard, 37 ans, 4 Impasse de Biennac ; le 26 : Marcel Demazoin, 85 ans, 2 rue du Temple.

Le 16 **Janvier** 2005 : Léon Boulesteix, 80 ans, 2 Venelle de Montazeau ; le 17 : Jean Verstraeten, 55 ans, Lieudit Recoudert ; le 19 : Monique Lathière ép. Devaux, 71 ans, 5 Fbg du Grand Chatenet ; le 28 : Sophie Viroulaud vve Chabasse, 91 ans, 43 Fbg du Puy du Moulin.

Le 5 **Février** : Marie Gabrielle Rougier, 84 ans, 10 Chemin de Véras ; le 6 : Henri Darthoux, 94 ans, 26 route de Biennac ; le 19 : René Chaisemartin, 79 ans, 46 route de la Lande ; le 24 : Philomène Vignerie vve Fidèle, 8 Rue de l'Hôtel Dieu ; le 28 : Irène Labarde vve Deliat, 76 ans, 8 rue de l'Hôtel Dieu.

Le 8 **Mars** : Marie Philomène Rospart vve Ligonat, 94 ans, 8 rue de l'Hôtel Dieu ; Marie Raymond vve Murguet, 96 ans, 8 rue de l'Hôtel Dieu ; le 9 : Gabriel Roumagnac, 92 ans, 8 rue de l'Hôtel Dieu ; le 11 : Marguerite Mandon vve Rothman, 90 ans, 8 rue de l'Hôtel Dieu ; le 12 : Marie-Louise Cibert ép. Prévot, 76 ans, 3 Impasse Joliot Curie ; le 17 : Jean Joubert, 84 ans, 8 Rue de l'Hôtel Dieu ; Suzanne Rameau vve Delavie, 102 ans, 12 rue du Plantier ; le 22 : Simone Peyrot, 66 ans, 15 rue Charles de Gaulle ; le 30 : Maria Dos Anjos Martins Gouveia ép. Fernandes, 52 ans, 28 rue Mortemart.

Le 2 **Avril** : Gabriel Mayeras, 74 ans, 8 rue de l'Hôtel Dieu ; le 9 : Guy Cluzelaud, 84 ans, 8 rue de l'Hôtel Dieu ; le 19 : Catherine Berthet vve Léonard, 93 ans, Lieudit Auvignac ; le 24 : Roger Prévot, 79 ans, 3 Impasse Joliot Curie.

Le 4 **Mai** : Louis Gady, 90 ans, 6 rue des Sources.

# NEGOCE DE BOIS

## Une grande surface du sur mesures

**L** MANQUAIT un commerce de bois répondant aux attentes des artisans comme des particuliers bricoleurs. Ce sera bientôt fait dans la Z.A. des Plats, à côté de l'usine Faure. Deux professionnels du bois, les Métiers du Toit et les Ets Mazières, ont créé une société pour construire une vraie grande surface du "sur mesures". On y trouvera, en magasin ou en stock, les matériaux et bois les plus divers, qu'on pourra faire découper au besoin. Il s'agit d'un gros investissement, sur une activité nouvelle qui correspond à une demande qualitative du public et des professionnels. Le projet est bien avancé : le terrain est choisi, l'installation est configurée dans ses grandes lignes.



Un grand espace de négoce de bois va être construit dans la zone d'activités des Plats, près de l'usine de chaussures Marcel Faure. L'initiative en revient à deux entreprises implantées dans le PNR, Les Métiers du Toit (Lasvergnas, Les Brosses) et les Ets. Mazières (La Chapelle-Montbrandeix), l'un spécialisé dans la charpente, la structure bois et ses dérivés, l'autre dans l'exploitation forestière et la scierie.

L'idée de ce magasin est venue d'un constat : il existe un marché pour des produits finis, élaborés pour un emploi précis et au besoin sur mesures. Les artisans, les particuliers, sont demandeurs de fourniture de matériaux élaborés qui n'existent pas toujours dans le commerce. Les produits proposés par les grandes surfaces sont standardisés, et donc ne conviennent pas toujours à leur destination précise. Leurs vendeurs, souvent polyvalents, n'ont pas forcément la connaissance technique du matériau bois. Nombre de bricoleurs avertis éprouvent

des difficultés à réaliser leurs projets. Les professionnels eux-mêmes sont pour partie tributaires de produits qui ne conviennent pas précisément aux constructions qu'ils réalisent.

### De la baguette à la charpente

Le bois entre dans un grand nombre d'aménagements de la maison et de son environnement et ses emplois sont nombreux et variés. Le magasin proposera toutes sortes de bois œuvrés, depuis la simple baguette jusqu'à la poutre monumentale, en passant par les planches, tasseaux, bastaings, contreplaqués, parquets à la demande, bois de chauffage, articles de décoration en bois, piquets et clôtures, dérivés du bois. Une petite unité de fabrication permettra de mettre à la dimension les bois proposés. On vendra aussi des ensembles construits : des charpentes sur mesures prêtes à la pose, des bungalows et des es-

caliers en kit, etc.

Selon Gérard et Fabien Lasvergnas, "les deux entreprises ont l'objectif de prolonger leurs activités sur des produits finis porteurs de valeur ajoutée". Elles vont s'équiper d'une unité de séchage et de traitement. S'il n'est prévu que la création de trois emplois au départ, il est plus que probable que ce nouveau débouché permettra de développer les effectifs des deux sociétés.

### Un site "visible"

Le site a été choisi pour sa visibilité, au bord d'une route par laquelle transite le trafic du Nontronnais vers le bassin économique de l'Ouest limousin, et sur une zone vouée à accueillir d'autres entreprises dans un avenir proche. Stéphane et Jean-Luc Mazières sont clairs sur ce choix : "Nous ne voulions pas d'un "fond" de zone industrielle d'une ville importante, dans lequel nous aurions été noyés dans la masse, mais être visibles d'un axe routier passager".

L'aide apportée par les élus rochechouartais a contribué à cette implantation. Ce sont eux qui ont réuni le foncier, à partir de parcelles appartenant à six propriétaires et à la commune. Et c'est la collectivité, en l'occurrence la communauté de communes qui, à terme, va lotir le terrain. La société construira sur un espace pourvu de tous les réseaux nécessaires. "Nous avons bénéficié d'un accueil et d'une écoute qui ont été déterminants", disent les entrepreneurs, qui ont décidé d'investir une somme importante dans le projet.

### Nicollet : Motion du Conseil municipal

Le Conseil municipal a adopté le 27 mai une motion pour la sauvegarde de l'emploi chez Nicollet sur les sites de Rochechouart et Chabanais. La motion relève l'inquiétude de la population devant les projets de restructuration annoncés. Elle rappelle que les élus ont rencontré les représentants syndicaux le 19 mai et la Direction le 24 mai et que la commune a perdu en 2004 deux entreprises, Legrand et Limousin Terres Cuites.

Les élus "ne peuvent se résigner à la dégradation du tissu industriel de la région. Ils s'inquiètent pour le devenir du bassin d'emploi où Nicollet a toujours été un moteur essentiel de l'activité industrielle".

Le Conseil municipal, "soutenant les actions des salariés pour le maintien de l'emploi dans le secteur, exige des pouvoirs publics et notamment du représentant de l'État que tout soit mis en œuvre afin de sauvegarder les sites de Rochechouart et de Chabanais".



## Naissance d'une nouvelle " planète "



Un nouveau projet intitulé "Le Monde de Babaudus" est en place. Désormais le CLSH concerne les jeunes de 4 à 18 ans. Les activités s'articulent au tour de deux projets pédagogiques distincts, l'un pour les 4-12 ans, l'autre pour les 12-18 ans. Les lieux d'accueil restent les mêmes : le centre de loisirs de Babaudus pour les plus jeunes, le local attenant au gymnase pour le foyer des ados.

A Babaudus, deux salles sont mises en permanence à disposition des enfants.

Au foyer, les jeunes ne se limitent pas à consommer des loisirs ; ils s'informent et ils participent à bâtir leur projet.

### Les parents à l'oeuvre

Avant d'élaborer le projet, il a fallu établir un diagnostic du fonctionnement des structures d'animation sur les trois années écoulées. Philippe Levanier, responsable du service animation, s'y est attelé avec Marie-Noëlle Mourier, la directrice du centre

de loisirs et Annie Jousse, adjointe au maire chargée de l'enfance et de l'adolescence. Deux questionnaires ont été envoyés, aux parents des enfants qui fréquentent le CLSH et aux adolescents de la commune.

La somme des éléments recueillis a servi de base aux décisions, qui ont été validées par le Maire et les différents partenaires en commission "jeunesse-enfance" du Conseil municipal.

On est passé tout de suite à la mise en pratique. Et pour commencer, il y a eu le chantier "parents" : du 24 janvier au 2 février, sept parents et un animateur ont pris une trentaine d'heures sur leur temps libre pour remettre à neuf bénévolement les locaux. Sylvain Giraud, des services techniques municipaux, leur a donné les conseils nécessaires pour décoller le papier, colmater les trous, poncer, poser un revêtement synthétique et peindre. Et hop, un peu de bonne volonté et beaucoup de courage ont suffi : c'est fait et bien fait. Merci à Francis Mandon et Céline, Jacques et

Agnès Janet, Cyril Grezskowiak, Daniel Gagnon, Pascale Levanier et Cyrille Moreau. Les plus fiers dans l'histoire, et pas peu fiers, ce sont leurs enfants, Goran, Quentin, Ludivine, Lydéric, Agathe, Jeanne, Tess et Gaël. C'est pas beau, la vie ?

### C'est presque ça !

Pour évoluer dans le Monde de Babaudus, il fallait un décor ad-hoc, celui du "Monde de la Météorite" forcément. Les enfants ont retroussé les manches, avec leurs animateurs Cyrille, Anne, Philippe et Amandine, pour concevoir et réaliser une fresque et de nombreuses décorations sur ce thème. Ils ont reçu le renfort d'Aurélie Verlhac, une artiste d'"Art Nomad". Odile Dupuy et de Marie-France Yserd de Pierre de Lune ont donné des informations sur la flore et la faune de l'époque de la météorite aux enfants, pour guider nos artistes en herbe dans leurs réalisations. Le résultat est superbe.

### Ouverture du mercredi : perspectives pour l'été 2005

Les parents le souhaitent, ils l'ont clairement exprimé sur un questionnaire : l'ouverture du centre de loisirs le mercredi leur rendrait service. Depuis mars les enfants peuvent venir ce jour-là, rester une demi-journée ou la journée entière, avec ou sans repas. (Renseignement au service animation, 05 55 43 00 88).

Les activités liées à la construction du "Monde de Babaudus" se poursuivent. Deux séjours thématiques sont organisés cet été : "les cow-boys et les Indiens" en juillet, "les Gaulois et Romains en août". Ces fils conducteurs vont contribuer à l'aménagement extérieur et à la signalétique du Centre de Loisirs.

Avec l'intervention d'artistes, les jeunes vont pouvoir créer un totem, participer à la décoration du préau et signaler "le monde de Babaudus" en mosaïque.

Les activités "nature" et "sportives" sont aussi au programme, à la journée et sous forme de mini camps. Des ateliers variés permettront aux enfants de découvrir la vie en collectivité, mais aussi de se donner le temps de souffler, de rêver, d'expérimenter et de se ressourcer. La percussion et la danse vont également rythmer les séjours.



Le jardin exotique de Babaudus

### infos pratiques

Dates et inscriptions :

- du 11 juillet au 5 août : s'inscrire avant le 1<sup>er</sup> juillet
- du 8 au 26 août : avant le 30 juillet

Pour ceux qui ont déjà rempli un dossier pour 2005, il suffit de téléphoner au service animation.

Pour une nouvelle inscription, les dossiers sont à retirer à la Mairie.

Les tarifs :

- 8,20 € par jour pour les enfants de la commune ;
- 13,20 € pour les enfants hors commune.





## Le foyer : Un concept "trois en un"

La souplesse, c'est le principe de base du fonctionnement du foyer. Les ados achètent pour 15 euros leur carte d'adhésion. Elle est valable sur une année scolaire et leur ouvre la possibilité de venir au foyer quand bon leur semble aux heures d'ouverture : le mercredi après-midi (15 h - 18 h 30), sur des journées ou demi-journées pendant les vacances scolaires. Le règlement intérieur a été élaboré avec eux et ensuite validé par les élus ; les parents doivent le lire et le signer.

Le foyer se veut un lieu constructif, pas seulement une structure qui propose des activités de consommation. Le concept porte sur trois points :  
- L'accueil, moment privilégié, favorise l'écoute, le dialogue et l'échange entre les jeunes et avec l'animateur. Les adolescents ont à disposition un baby-foot, un billard, ils peuvent surfer sur Internet, faire du montage vidéo numérique. Le planning des sorties est établi pour les vacances scolaires ; elles sont axées sur la pratique d'activités de loisirs, la découverte de la région ; en été, ce seront par exemple des sorties en journée sur la côte atlantique.

- La prévention et l'information des jeunes vont être développées. Les adolescents ont à leur disposition au foyer de la documentation en rapport avec leurs attentes, grâce au concours du PIJ de Saint-Junien : santé, formation, stages, structures d'accueil, sexualité, etc.

- Si on veut rendre les jeunes acteurs de leur temps libre, il faut les amener à exprimer leurs idées. Ils vont apprendre à bâtir, avec l'aide de leur animateur, les différentes étapes de leur projet. Une fois la fiche "action" rédigée, elle sera présentée aux partenaires pour validation.

Il semble bien que la formule plaise. Depuis les vacances de février, 27 jeunes ont pris la carte du foyer ; une dizaine d'autres sont en cours d'inscription. La fréquentation moyenne est d'une vingtaine de jeunes au local le mercredi. Une belle réussite, en peu de temps.



*"Séance de tournage par les ados" : pour présenter la région de Rochechouart aux habitants de la ville jumelée d'Oettingen*

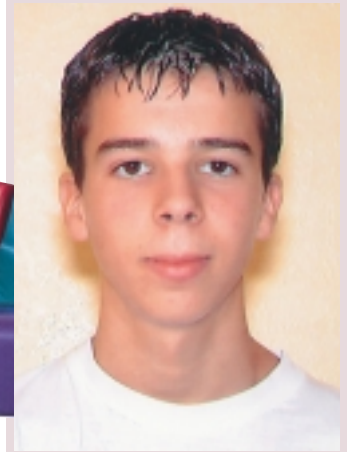


*Au centre : Lecture à Babaudus  
Ci-dessus : séjour de ski en février 2005 (remise de diplôme).*

**Michel :**  
le pâtissier  
du jumelage

Il a eu 17 ans en mai, juste au moment du voyage du Comité de jumelage à Oettingen. Michel Fernandes a souhaité préparer sur place deux gâteaux géants qui furent partagés entre les 200 convives lors de la réception officielle. *"Je voulais marquer l'implication des jeunes dans l'échange Franco-Allemand".*

Et il continue : *"Je me suis investi dans le projet de rencontre du mois d'août : nous allons accueillir huit jeunes d'Oettingen, il faut être à la hauteur. Nos amis Allemands ont apprécié le petit film vidéo qui présente notre projet".*



Le garçon apprend la pâtisserie à La Vénétie. Il s'est investi dans le foyer des jeunes "où il y a plus de monde et plus d'animations", avec des projets qui l'intéressent. *"Je pense qu'on va être encore plus nombreux les prochains mois. On a un mini-bus qui va permettre des sorties. J'ai remarqué que pas mal de jeunes que je connais n'osent pas encore venir au local, par timidité sans doute".*

Et ce n'est pas tout. Les jeunes ont obtenu 300 euros du comité des fêtes pour leurs "projets citoyens", ils comptent les employer utilement. Ils organisent avec le club de pétanque un tournoi le 29 juillet, au profit de Solidarité Asie dans la cour du château. *"Ouais, j'en profite pour faire ma pub, dit Michel. Venez nombreux, surtout !"*









**L**ES QUATRE TOMES du roman de Raymond Leclerc, *Les Cayol*, viennent de paraître dans la collection Pocket. L'auteur rochechouartais a brossé, autour de la saga de Firmin Cayol et de ses descendants, une vaste fresque historique qui court de 1788 à 1851. Conteur habile et inventif, il décrit dans une langue savoureuse la vie des feuillardiers et des charbonniers de nos forêts, des gabarriers, des petites gens qui ont fait la richesse humaine de notre territoire, des bourgeois éclairés qui ont porté des idées nouvelles. Autant de destins mêlés aux aléas du temps. Et, quand souffle le vent de l'aventure ou bien celui de la révolte, le roman rencontre l'Histoire. Neuf années après l'édition originale, cette réédition pérennise une œuvre qui témoigne avec force du patrimoine régional.

*L'édition originale des Cayol a paru de 1993 à 1996 chez Pygmalion. Suivie de rééditions successives par Le Grand Livre du Mois et par France Loisirs sur papier bible en un seul tome. Au total, environ 80 000 volumes ont été vendus avant cette dernière réédition.*

Rochechouart-  
Oettingen :  
La charte est signée



La charte de jumelage a été officiellement signée le 6 mai par les maires des communes de Rochechouart et d'Oettingen. Une délégation d'une cinquantaine de personnes s'est rendue dans la ville allemande. Les deux comités de jumelage ont été reçus en mairie, ont échangé des cadeaux (offerts par nos représentants : un émail, un bloc de brèche sculpté et un gâteau pour l'ensemble des invités !). Au cours d'une cérémonie au monument aux morts, on a joué la

Marseillaise pour célébrer le 60<sup>e</sup> anniversaire de l'armistice, pendant que s'envolaient des colombes de la paix. Jean-Marie Rougier a pris la parole pour rendre hommage à son homologue allemand, Dieter Paus, et rappeler l'engagement pris par les deux communes "d'une amitié solide et durable", "d'un travail de coopération pacifique entre la France et l'Allemagne" et de créer "un esprit supranational". Neuf jeunes du foyer de Rochechouart ont présenté par une vidéo leur projet pour l'accueil de huit jeunes d'Oettingen, du 7 au 15 août.

Le président du comité rochechouartais, André Bourdet, a souhaité voir se développer les échanges au niveau des jeunes.

Voyage retour dès la rentrée : Gospel, Brass & More, formation de 40 chanteurs et musiciens allemands, viendra le 1er septembre présenter un concert dans notre église.

Le rapprochement a été ébauché dès 1995 autour du Ries, cratère de météorite proche d'Oettingen ; les contacts entre familles se sont poursuivis, ponctués de voyages de délégations. Les échanges vont se poursuivre selon le principe de l'alternance, en privilégiant la musique, la culture et la jeunesse, et bientôt le sport.



Comité  
d'action pour l'Asie



A l'initiative d'élus et de militants associatifs, un Comité d'action pour l'Asie a été créé à Rochechouart, autour du Centre communal d'action sociale (CCAS) et des associations de solidarité. Décision a été prise d'aider à la reconstruction des régions sinistrées par le raz-de-marée, en donnant la priorité aux enfants. L'action se concentre sur Banda Ace, où se sont rendus des volontaires de Sapeurs-Pompiers sans frontières de Haute-Vienne. Les fonds recueillis seront utilisés de façon ciblée, en relation avec des ONG impliquées sur le terrain. Dès le 10 janvier, la commission d'action sociale et de solidarité du conseil municipal a mobilisé les partenaires locaux pour une aide d'urgence. Une conférence de sensibilisation du Cdt Besson, de retour d'Asie, et de M. Mazabraud, du Secours Po-

pulaire, a eu lieu le 11 mars. A présent il s'agit de travailler à moyen et long terme, avec le souci de l'efficacité. Chacun peut aider, il suffit d'adresser les dons au CCAS.

Cramaud :  
Enquête publique

Une procédure de concertation est conduite par la Commune, concernant le centre d'enfouissement de déchets ultimes industriels de Cramaud. La société qui le gère, Smurfit Limousin (ex-Papeteries du Limousin) veut presque doubler sa capacité en englobant un terrain à vocation agricole. Le Conseil Municipal a engagé le 1<sup>er</sup> février la procédure de révision simplifiée du plan local d'urbanisme. Une réunion des administrations concernées a eu lieu le 27 avril ; une réunion publique d'information s'est tenue le 20 mai. Le 24 mai, le Conseil Municipal a tiré le bilan de la concertation et a lancé l'enquête publique. Le dossier y est soumis pendant la période du 20 juin au 20 juillet, au cours de laquelle il est possible à tous de consulter le dossier en mairie et de faire part de ses remarques et observations. Le commissaire enquêteur est M. Larodie. Son rapport sera soumis au Conseil Municipal en septembre.





## Le Labyrinthe de la voix : Oyez ! Oyez !

Le Labyrinthe de la voix sera cet été encore le grand événement musical de l'Ouest Limousin. Il aura lieu du 29 juillet au 12 août et associera un stage de chant lyrique à des événements destinés au public, concerts et conférences. Cette année on entendra des airs d'opéra, de la musique régionale, un récital de piano, des concerts de jazz, de guitare, des mélodies égyptiennes, un spectacle de tango argentin, etc.

L'encadrement est de qualité avec Cécile Leleux, soliste d'opéra, entourée de Fabienne Crutzen et Mariano Ferrandez (la Voix et l'accompagnateur), Joep Wiejs (les langues) et Michel Freres (les clefs de la posture).

- Vendredi 29 juillet : Repas de quartier (19 h 30) dans les allées du château, animé par *Le plancher tremble*, musique régionale.
- Samedi 30 : Mélodies de France, d'Allemagne et d'Espagne, par Cécile Leleux, mezzo, et Mariano Ferrandez, piano (église de Nontron, 20 h 30).
- Dimanche 31 : Concert de la Bande à Bibi (jazz) à 21 h sur la place du Marché (salle du temps libre en cas de mauvais temps ; entrée 10 €).
- Lundi 1<sup>er</sup> août : Conférence au Capitole (17 h 30) par Cécilia Rodrigo sur l'œuvre de l'auteur du Concerto d'Aranjuez J. Rodrigo ; sortie d'un livre.
- Mardi 2 : Concert au château de malouf tunisien et de mélodies égyptiennes par Mohamed I. Jilaili. Musiques traditionnelles dans lesquelles la musique arabo-andalouse prend ses racines.
- Mercredi 3, conférence (entrée gratuite) au Capitole : le malouf tunisien par Mohamed I. Jilaili.
- Vendredi 5 : Tango argentin et danseurs, duo Tibaldi-Vallejo, en collaboration avec ROC Danse, au château (entrée 10 €).
- Samedi 6 : Conférence sur le tango par Fabian Tibaldi (11 h, Capitole). Formation tango Malena de Demare (14 h - 17 h, Capitole). Création par les stagiaires La Météorite s'éclate (21 h, cour du château), animation du marché de nuit de l'ARCA.
- Dimanche 7 : Quatuor de guitares Tanagra (17 h, Les Salles-Lavauguyon).

• Lundi 8 : Les clés de la posture, conférence au Capitole par Michel Freres.

• Mardi 9 : Marché de producteurs à Biennac (17 h) ; Concert du Quatuor Heliotrope Les cinq sens (21 h, église de Biennac).

• Vendredi 12 : Récital final des stagiaires dans la cour du château (18 h, gratuit).

21 h : Quartier de la Gare, repas de quartier animé par Chantelèbre, musique régionale. Apporter son pique-nique ; concert gratuit.

Pour tout renseignement : OTSI, tél. 05 55 03 72 73. Internet [ot-rochechouart-pays-de-la-meteorite@wanadoo.fr](http://ot-rochechouart-pays-de-la-meteorite@wanadoo.fr), site [www.ville-rochechouart.fr](http://www.ville-rochechouart.fr).

## La Rencontre de potiers : mi-août

A l'Espace socio-culturel de la Gare, la 3<sup>e</sup> Rencontre franco-allemande de potiers aura lieu les 12, 13, 14 et 15 août. Cette manifestation évolue pour s'intégrer au concept Geopark. La Rencontre s'inscrit dans le prolongement des actions engagées depuis deux ans et des échanges sur le thème Terre-Brèche-Argile entre les potiers français et allemands. En ouverture, on inaugurera le mobilier urbain réalisé les années précédentes en terre cuite et mis en place sur le parvis de la médiathèque. Ce sera une rencontre autour d'un four sur le thème de la météorite et son cratère, creuset des arts du feu dans le Geopark.

Un four va être construit et restera sur place pour des interventions pédagogiques. Des objets évoquant l'astrolème, sa faune et sa flore vont être façonnés, cuits et décorés ; on procédera à des cuissons expérimentales, on fera des recherches de thèmes décoratifs. Enfin, création d'art contemporain, on va construire un muret en arc de cercle évoquant le cratère.

Ce projet est porté par l'OTSI du Pays de la Météorite, en partenariat avec la Commune, Pierre de Lune, l'ARCA, le Comité des fêtes, la Châtaigneraie Limousine, l'entreprise Elmecceram et les entreprises locales.



## L'École de musique : 120 élèves

L'École municipale de musique accueille les enfants à partir de 4 à 5 ans (jardin musical) ; les adultes sont de plus en plus nombreux à venir apprendre ou à reprendre la pratique instrumentale. On compte 120 inscriptions cette année. La formation musicale commence à l'âge de six ans ; les cours d'instrument concernent le piano, l'accordéon, le violon, la guitare, la flûte, la clarinette, le saxophone, la trompette, le tuba, le trombone, les percussions. Les ensembles, les orchestres, le chant choral rassemblent les élèves de tous les niveaux.

L'année est jalonnée d'événements : auditions, rencontres, concerts. Nouveauté : "*Si on chantait*". Elèves et professeurs organisent avec tous ceux qui le veulent une chora-

le improvisée ; cette année, c'était le 4 juin à la MTL. Les liens se renforcent avec la Châtelaine et, pour commencer, un petit concert commun a été donné par l'orchestre de l'école de musique et l'orchestre junior de la Châtelaine le 12 juin. Un rapprochement est en cours avec l'école de musique de Saint-Junien (Vienne-Glâne).

Les "*amis*" ont constitué l'Association des Amis de l'École de Musique, Théâtre et Danse de Rochechouart. Leur but est de développer l'école, la faire sortir de ses murs. Ils vous invitent à les rejoindre ; appeler le 05 55 03 76 46. Catherine Philippe est présidente, Joël Dufénioux vice-président, Marie-Dolorès Dufénioux trésorière, Edith Faurieux secrétaire et Pascale Lavaud secrétaire adjointe.

## Musée d'art contemporain : Six sculpteurs



Le musée départemental d'art contemporain présente du 10 juillet au 5 novembre une exposition de six artistes dont le travail s'inscrit dans l'histoire

de la sculpture du XX<sup>e</sup> siècle. Ce sont Roger Hiorns, Evan Holloway, Jason Meadows, Anselm Reyle, Katja Strunz, Gary Webb.

Puisant dans le vocabulaire formel de la sculpture moderne, ces artistes réalisent sous forme d'assemblages des sculptures où se télescopent les techniques, les couleurs et les matériaux. Elles agencent un réseau de références et d'influences en mêlant des objets ordinaires et des formes fabriquées. Ces sculptures renvoient à la culture urbaine actuelle.

L'exposition se tiendra dans les salles du musée réaménagées en 2001 à partir des plans des anciens appartements du XVIII<sup>e</sup> siècle.



## Les travaux

Le réaménagement intérieur de la mairie (*photo ci-dessus*) a été livré à la fin mai (coût : 280 000 €). Un pôle d'accueil du public a été créé, de façon à traiter les demandes dans de meilleures conditions, notamment de confidentialité.

Le chantier de la RD 675 (*photo ci-contre, à droite*) s'est achevé mi-juin, dans les délais, après de longues semaines de travaux au cours desquelles les nuisances occasionnées aux riverains ont été gérées dans des conditions acceptables (coût : 1 M€).

La mise en sécurité de la sortie de l'école maternelle, par un transfert sur la rue Jean-Jaurès, a été réalisée (coût : 170 000 €).

Les travaux sur la route de Saillat devraient s'achever incessamment. Les finitions sont programmées pour la fin de ce mois. Le département a effectué la réfection de la chaussée, la commune a réhabilité le réseau d'assainissement et, avec



extension sur le lotissement de Fontbouillant, refait le réseau de distribution d'eau potable.

Travaux prévus en 2006 : l'aménagement du carrefour vers la zone d'activités des Plats en "tourne à gauche". L'étude de maîtrise d'œuvre est lancée.

Le réaménagement de l'ancienne gare et de ses abords en pôle socio-culturel (permanences, locaux d'associations, salles de réunion) est à l'étude. Les travaux sont prévus sur trois ans.

Enfin la Maison des Sports (située près de la Maison du Temps Libre) a été inaugurée samedi 4 juin (*photos ci-contre, à gauche et ci-dessous*).



## On va construire dans les quartiers Mistral et Boumoussou

La commune va accueillir sur le secteur de Boumoussou (entre la rue Romain Rolland et l'ancienne voie ferrée), à proximité immédiate du centre-ville, un habitat individuel à but locatif, destiné essentiellement aux personnes âgées. D'une surface d'environ 6 000 m<sup>2</sup>, cet ensemble devrait accueillir un groupe médical. L'opération est engagée auprès de l'Office départemental des HLM (ODHAC)

De l'autre côté de la voie ferrée, et jusqu'à la rue Chez Roux, un deuxième secteur va s'urbaniser : la "zone Mistral". Cette zone de plus de 6 ha sera articulée autour d'une nouvelle voie de circulation créée sur l'actuel Chemin de Chez Sansonnet et prolongée jusqu'à la rue de Chez Roux. La commune va réaliser en 2006 un lotissement d'une vingtaine de lots sur la partie nord de ce secteur et va laisser à une société privée le soin de faire un lotissement sur la surface restante.

## Nouveaux commerces... Des chambres d'hôtes à Babaudus



L'ancien restaurant le Campagnard reprend vie, sous une forme un peu différente.

Un couple d'Anglais, Irene et Dean Husk, s'est installé depuis 2003 dans les locaux du restaurant de Babaudus. Il a ouvert depuis la fin mars deux chambres d'hôtes ; une troisième sera bientôt disponible, le tout avec salles d'eau. Le service comprend la restauration en soirée pour les personnes hébergées.

## Un peintre en bâtiment

Olivier Plainevert a créé le 1<sup>er</sup> mars son entreprise de peinture en bâtiment. Salarié d'un artisan de Champsac qui a pris sa retraite, il a préféré s'installer chez lui à Rochechouart, impasse des Perrières. L'entreprise fait des travaux intérieurs et extérieurs, pose des panneaux de plâtre, des lambris, etc. A quelques semaines du début d'activité, les choses s'annoncent bien. Après deux départs en retraite, il n'y a à Rochechouart qu'un autre artisan peintre, M. Léger, à côté de l'entreprise Martinet qui prend plutôt des chantiers d'une importance différente.



## Un gîte rural au Breuil de Vayres

Jean-Luc Ringuet, employé chez Nicollet, vient d'aménager un gîte rural dans une maison ancienne du Breuil de Vayres, tout près de la Charente. Il a obtenu le label Gîtes de France et le classement en 3 épis. Il s'agit précise-t-il, de la maison de son enfance, une construction de caractère en brèche, qu'il a rachetée à son oncle et qu'il a rénovée lui-même.

C'est le 3<sup>e</sup> gîte privé de la commune, avec ceux de La Maillerie et des Ajaux, sans compter bien sûr le gîte communal de Babaudus.





## Office de Tourisme : Pour les Rochechouartais aussi



Au cours de l'année dernière l'Office de Tourisme a renseigné 4 365 visiteurs, dont 936 étrangers, et 1 800 personnes en deux mois à l'antenne du château. L'OTSI a pour vocation l'accueil et l'information au quotidien des touristes et des habitants, la gestion des groupes. Les Rochechouartais peuvent y trouver des informations utiles non seulement sur les ressources et les curiosités du Pays de

la Météorite - à leur propre usage ou pour celui de leurs invités - mais des renseignements pour organiser leurs vacances.

L'OTSI participe en partenariat aux animations, Festi'Band, Labyrinthe de la voix (accueil des stagiaires, accompagnement du séjour, billetterie des concerts, etc.), Marché de nuit, Vide grenier, Rencontre des potiers, embrasement du château.

Poursuivant l'action de promotion entreprise voici une dizaine d'années sur la région parisienne, l'OTSI a présenté, en coopération avec Pierre de Lune, une exposition minéralogique dans le "93" pendant trois jours à la fin janvier. Nouveauté : le "*chéquier pass*" qui offre des réductions sur les visites (la première est à plein tarif) concerne aussi les installa-

tions de Haute Charente ; à Rochechouart, la visite de la ville est à 2 € (au lieu de 3 €), celle de l'Espace Météorite à 2,30 € (au lieu de 3 €), le Musée d'art contemporain à 3,50 € (au lieu de 4,60 €).

Les visites de la ville ont lieu tous les mercredis et samedis (rendez-vous à 17 h au local, adultes 3 €, enfants 2 €, moins de 8 ans gratuit). L'OTSI est ouvert en été tous les jours, dimanches et fêtes compris, de 10 h à 12 h 30 et de 15 h à 18 h 30.

(OTSI : tél. 05 55 03 72 73).

Mascureau : Echéance  
31 décembre

La communauté a organisé des réunions publiques afin de délivrer l'information sur le devenir du centre d'enfouissement technique de Mascureau dont elle a la charge. Elles ont eu lieu le 23 mai aux Salles-Lavauguon, le 26 mai à Vayres les Roses, le 28 mai à Chéronnac, le 2 juin à Videix et le 3 juin à Rochechouart.

Le CET fermera le 31 décembre ; à côté de la déchèterie sera créé le centre de transit des déchets ménagers par le syndicat départemental SYDED.

Une déchetterie ouvrira le 1<sup>er</sup> janvier.

Le point a été fait sur le tri sélectif.

### Sentier "géologique"

La communauté envisage la création d'un sentier pédestre de 6 à 8 km appelé "*Au coeur de l'Astroblème*". Son tracé est étudié, en collaboration avec Pierre de Lune et le PNR Périgord-Limousin, en fonction de l'intérêt géologique.

Le départ sera à Rochechouart ; le sentier dirigera vos pas vers le secteur de Babaudus.

### Gîtes de La Chassagne : La télé

Les 16 gîtes de La Chassagne ont été équipés par la Communauté de communes du Pays de la Météorite de téléviseurs. Il était opportun d'améliorer les conditions d'accueil pour satisfaire la demande de plus en plus importante de location hors saison.

Le tri sélectif est en vigueur pour l'ensemble des gîtes, pour satisfaire aux obligations de la charte du Syndicat des lacs de Haute-Charente, à laquelle la communauté a adhéré à côté de sa voisine charentaise.

Par ailleurs, une demande a été faite pour obtenir le label d'accueil des handicapés ; deux des gîtes sont équipés pour recevoir ces personnes.

### Espace Météorite : La tête dans les étoiles

Deux dates à retenir dans le programme d'animations estivales de l'Espace Météorite : le vendredi 8 juillet et le vendredi 26 août. Ce seront deux sorties nocturnes organisées en coopération avec le club d'astronomie de Limoges ADAES, dans le cadre de l'animation du PNR. On peut, mais ce n'est pas impératif, se munir d'un instrument (jumelles, télescope ou lunette) pour observer le ciel : du matériel sera mis à disposition.

Animations gratuites ; rendez-vous à 21 h à Babaudus.

L'association Pierre de Lune a participé, à la demande du service d'animation municipal, à la décoration du centre de loisirs de Babaudus ; elle a recherché des documents permettant de comprendre à quoi ressemblait l'environnement avant la chute de la météorite.

Cet automne elle va présenter aux Floralies de Panazol (7-10 octobre), dans le cadre du stand de Rochechouart, les plantes et l'évolution de la flore au cours des âges : avant et après l'impact, et jusqu'à nos jours.

Par ailleurs le réseau Européen Geoparks, dont est membre Pierre de Lune, a accueilli en mars deux nouveaux territoires, l'un en Italie du Nord, l'autre en Roumanie. Le label sert à présent de modèle à de nouveaux réseaux qui s'installent en Amérique du Nord et en Asie. Prochainement, le meeting de Européen Geoparks sera couplé avec celui de l'IUGS, institution mondiale de géologie.

(Espace Météorite :  
tél. 05 55 03 02 70).

## ROC Cyclo : Une belle course de la Paix

Le 8 mai, la course cycliste de la Paix a été une réussite. Organisée par le ROC Cyclo sous l'égide de l'UFOLEP, elle a réuni 104 coureurs ; le départ et l'arrivée étaient donnés route du stade, face à l'immeuble du Conseil Général. Le tout nouveau circuit de 8 km comportait une grosse difficulté, la côte des Sapins de la Grosille et une arrivée au sommet qui a surpris plus d'un prétendant à la victoire.

La course a été animée dès le début, grâce au classement du meilleur grimpeur. Trois hommes de première catégorie s'échappent, dont nos sociétaires Eric Bouigeau et Maxime Montjoffre qui ont montré leur nouveau maillot avant d'être rejoints ; ils sont classés 1<sup>er</sup> et 2<sup>e</sup> meilleurs



grimpeurs. En 2<sup>e</sup> catégorie l'enfant du pays Pierre Chenaud puis Lionel Lebraud se sont montrés très percutants. En 3<sup>e</sup> catégorie Patrick Buret, nouveau licencié, prend une belle 4<sup>e</sup> place et Franck Jacquet est 3<sup>e</sup> meilleur grimpeur. En 4<sup>e</sup> catégorie bravo à Pierre Selas 3<sup>e</sup> et à Bernard Vevaud 5<sup>e</sup>.

Les meilleurs ont reçu leurs prix en présence des représentants du conseil municipal, sous le chapiteau dressé au lotissement de la Grosille ; l'OTSI de Roche-

chouart a décerné un trophée au club de Lubersac, le plus performant de l'épreuve. Eric Montjoffre, l'organisateur, a remercié tous ceux qui ont contribué au succès de la course, Municipalité, Conseil Général, commerçants et artisans, bénévoles.

Dates à retenir : Le 18 septembre, randonnée VTT et pédestre, "la 10<sup>e</sup> Météorite", rendez-vous au plan d'eau. Le 4 décembre, participation au Téléthon.

## ROC Tennis

La section ROC Tennis est un club ouvert à tous. Son école de tennis, entraînée par Philippe Lamarque, accueille chaque année de nombreux jeunes adeptes de la balle. Le ROC Tennis assure également des cours pour adultes et on y pratique du tennis loisirs.

Le club engage des équipes en championnat, hiver et été. Il compte une équipe filles et une équipe garçons en hiver, et pour l'été trois équipes masculines et une féminine.

Le tournoi annuel a lieu du 17 au 26 juin, et la soirée gambas le samedi 25 juin.

Pour tout renseignement, prendre une licence ou le "pass-été" qui donne accès aux trois terrains, vous pouvez prendre contact avec Marlène Gauthier, la présidente (tél. 05 55 03 73 17 ou 06 10 24 72 27), ou avec le vice-président Eric Meilhac (tél. 06 88 04 09 01).

## Quad ROMC : Un club qui met les gaz

Au début de l'année, quelques jeunes et anciens amateurs de sensations de moto et de quad ont pensé faire revivre le site de La Chassagne.

Ils ont décidé de former un club, le Quad Rochechouart Olympic Moto Club (Quad ROMC). Il a pour objet de développer les activités liées aux sports motocyclistes et quad tout terrain, et d'offrir à ses membres un loisir sportif par l'apprentissage des activités liées au motocyclisme.

Le terrain de La Chassagne est ouvert aux licenciés, qui sont nombreux, le samedi et le dimanche de 9 h à 18 h.

Une initiation à la pratique de la moto est en cours d'organisation, avec le concours du service animation de la mairie. Fin août-début septembre est prévue une journée d'entraînement pour les licenciés du Quad ROMC.

Le club demande l'homologation du circuit pour y organiser des compétitions. Une épreuve d'endurance est projetée pour 2006. Il entend former des commissaires de piste, à la demande de l'UFOLEP. Contacter le président Claude Richard (05 55 03 64 74) ou le secrétaire Samy Bords (05 45 89 33 02).

## MTCR L'Evasion : Gros cubes et amitié

Le but du Moto Tourisme Club de Rochechouart est de faire partager les plaisirs de la moto. Le MTCR L'Evasion compte une trentaine d'adhérents. Ses activités sont conviviales : soirée raclette et 24 heures du Mans moto en avril, sortie au Marais Poitevin en mai, en juin soirée paëlla et week-end au Mont Dore, etc. En juillet, paintball à Saint-Junien, en août week-end itinérant dans

le Sud et courses hippiques à Pompadour, en septembre le Puy du Fou et thalasso à Jonzac, en novembre une soirée Halloween.

Ceux qui sont intéressés pour partager cette passion de la grosse cylindrée seront les bienvenus. N'hésitez pas à contacter le président (05 55 03 04 34), le secrétaire (05 55 02 89 97) ou son adjoint (06 81 91 83 68).



## ROC Football : Les jeunes, porteurs d'avenir

Les saisons se suivent et se ressemblent, c'est ainsi, pour l'équipe fanion du ROC qui a vécu une saison difficile dans son championnat de 1<sup>re</sup> division, avec à la clef une nouvelle relégation.

Au rang des satisfactions, chez les seniors, la remontée de l'équipe réserve qui, après deux saisons difficiles a su relever la tête et atteindre les objectifs qu'elle s'était fixés. Satisfaction aussi chez les jeunes qui ont vu une augmentation des effectifs, surtout chez les 6 à 10 ans. Les résultats suivent, et nul doute que l'avenir du ROC repose sur les épaules de cette jeunesse : les effectifs seniors sont en baisse et le renouvellement paraît indispensable.

Indispensable également, le bénévolat. Le nombre de jeunes augmente et celui des dirigeants diminue, ce qui pose un réel problème et pourrait mettre en péril l'avenir de ce club au riche passé.



## Familles Rurales



L'association regroupe 80 familles, ce qui représente 163 personnes, dont plusieurs familles anglaises. Elle propose quatre ateliers par semaine :

- Peinture (à l'huile, aquarelle, acrylique, pastel) le lundi après-midi de 14 h à 17 h 30 à Biennac.

- Gymnastique douce le mardi après-midi de 14 h à 17 h 30 au Capitole.

- Conversation anglaise le mardi de 14 h à 16 h à Biennac.

- Ateliers créatifs le jeudi de 14 h à 17 h 30 à Biennac.

Ces activités connaissent un franc succès ; elles s'adressent aux messieurs comme aux dames, même si les dames sont plus nombreuses. Vous serez les bienvenus si vous désirez rompre l'isolement, vous faire de nouveaux amis et/ou vous essayer à des loisirs créatifs.

Les prochains rendez-vous :

- 30 juin, repas franco-anglais à la cantine de Biennac.

- 5 juillet, visite du Salon du pastel à Feytiat.

- 3 septembre, voyage en Dordogne avec les Amis de Baudaudus.

- Du 10 au 18 décembre, exposition de l'atelier peinture, salle Léon-Pagnoux à la mairie.

Pour contacter l'association, tél. 05 55 03 70 74 ou 05 55 03 63 98.

## Secours Populaire : Permanence le jeudi

L'antenne du Secours Populaire Français tient une permanence chaque jeudi de 14h à 17h au local, impasse des Combes (derrière le magasin Champion). Les bénévoles reçoivent des familles du canton en situation précaire et leur apportent une aide et une écoute attentive. Un vestiaire et un libre-service de la solidarité sont à leur disposition. L'antenne répond à d'autres besoins en proposant des livres, des jouets, des places de spectacle. Elle participe aux campagnes du SPF des Pères Noël Verts et des vacances "Pour que l'été n'oublie personne".

Aux permanences, on réceptionne les dons financiers, de vêtements, livres, jouets, bibelots divers.

Pour s'informer : Fédération du SPF, 6/8 rue Fulton – 87280 Limoges. Tél 05 55 04 20 00. Internet [www.spf87.org](http://www.spf87.org).

## Olympes : Voyages...

Pour commencer l'année, Gérard Mathies nous a proposé de voyager par procuration en le suivant sur le chemin de Saint Jacques de Compostelle, un voyage confortable (malgré les 1 400 km parcourus) et un ravissement pour les yeux.

Puis le groupe Inisfree nous a conduit en balade à travers

l'Irlande traditionnelle, moment de détente et de découverte revigorant. Brigitte Bourdet nous a initiés, le temps d'un après-midi à l'esperanto. En collaboration avec le musée d'art contemporain les moments de discussion institués depuis, l'an dernier ont rassemblé les curieux d'art contemporain (les convaincus comme les sceptiques) lors des rendez-vous mensuels "Une heure, une œuvre", le 24 mars autour de "Rochechouart Line" Richard Long et le 28 avril autour de "Love seat" de Nauman.

Pour le semestre à venir deux rendez-vous importants :

Dès septembre Francis Lavoute nous mènera sur "L'axe des mé-téores". Et le 3 décembre, Barbara Soïa vous propose une expo-concert à la découverte de ses dernières œuvres en musique.

Et, bien entendu, les ateliers de shiatsu et de yoga se poursuivent régulièrement.

Rendez-vous en septembre !

## ACCA : La chasse toujours présente

La société de chasse fait toujours partie des associations qui comptent dans la cité, avec 140 adhérents. Elle a vécu un moment pénible avec le décès il y a un an et demi de son président emblématique Raymond Tricard. La succession a été assurée par Maurice Lachaise, auquel a succédé en décembre dernier Corinne Beaubelicou. Comme d'autres associations, l'ACCA souffre d'une pénurie de bénévoles, de bras pour assurer les tâches ; il suffirait d'une poignée de bonnes volontés pour développer les activités.

L'ACCA œuvre pour le repeuplement en petit gibier. Elle a effectué cinq lâchers de faisans, deux lâchers de perdreaux, et dernièrement un lâcher de dix lièvres par couples, le 14 mai.

L'ouverture a lieu le 12 septembre, tous les chasseurs l'ont noté. Une battue au cerf sera organisée pendant la saison.



## Pétanque : Le club en 2<sup>e</sup> division

Pour sa 1<sup>re</sup> participation au championnat inter-clubs, la Pétanque Rochechouartaise accède à la 2<sup>e</sup> division. Félicitations aux joueurs !

Le club a partagé, le 5 février, la galette des Rois. Le 10 mars avait lieu la remise de la médaille d'argent de la Jeunesse et des Sports à M. Charles Bartholmé.

Le 11 juin, on a célébré le 40<sup>e</sup> anniversaire du club, et le 16 le club a organisé son concours en triplettes réservé aux licenciés de plus de 55 ans.

Et maintenant ? Jusqu'au 16 septembre, il y a des concours les vendredis soir à partir de 20 h 30, selon le règlement affiché. Le 29 juillet 2005, le club participera au concours de jeunes organisé par le service animation municipal.

Le 15 août : concours en doubles réservés aux licenciés ; mise du club 276 € plus les engagements. Le 6 novembre : assemblée générale à 10 h à la mairie.

La pétanque est un sport pouvant être pratiqué par tous. Venez nous rejoindre en prenant une licence (tél. 05 55 03 63 05).



## N'excluons plus

L'utilité de l'association se confirme, hélas. Depuis l'assemblée générale, 18 SDF ont été accueillis. On remarque la disparité croissante des situations : deux pèlerins sur la route de Saint-Jacques, mais surtout, sont passés, des originaires d'Espagne, de Belgique, de Thaïlande. Ce qui n'est pas sans poser parfois des problèmes de communication. L'association a été d'autre part sollicitée pour participer à "l'aide à la misère dans le monde".



## La Châtelaine : objectifs recrutement et formation

L'année scolaire et musicale de nos jeunes élèves vient de s'achever et il est déjà temps de penser à la prochaine. La Châtelaine met l'accent sur le recrutement et la formation. Notre association, composée de bénévoles, ne vit et progresse que par l'intégration perpétuelle de jeunes musiciens. Notre action a débuté l'hiver dernier avec la volonté d'établir

une collaboration forte avec l'Ecole de Musique Municipale, qui nous permettra de proposer aux jeunes élèves un apprentissage musical de qualité.

Une audition commune entre l'orchestre de l'Ecole de Musique Municipale et l'Orchestre junior de La Châtelaine s'est déroulée le 12 juin dernier ; la rencontre des deux orchestres pose la première

pierre du partenariat.

Evènement important : l'organisation de notre premier concert dans la Cour du Château le 23 juillet à 21 h ; il nous donnera le plaisir de vous faire partager notre passion.

Pour plus d'informations, contactez nous au 06.19.50.57.08 ; venez nous rencontrer, nous serions heureux de vous compter parmi nous.

## L'ARCA bouge !

Le petit commerce n'est pas épargné par une situation économique peu encourageante. C'est pourquoi l'ARCA fait le maximum pour aller de l'avant. Les commerçants rochechouartais ne manquent pas une occasion de récompenser la fidélité de leurs clients, en organisant des animations commerciales.

Nous avons eu Pâques en Or du 22 au 27 mars, avec comme cadeaux une journée pour 2 à la découverte des vendanges, cinq louis d'or et dix présentations en chocolat. A l'occasion de la fête des mamans l'ARCA a fait gagner une croisière de 3 jours sur la Seine pour 2 personnes, 2 tête à

tête au restaurant, 12 services à crème brûlée.

Et ce n'est pas fini ! L'ARCA s'active et prépare les deux grands rendez-vous de l'été.

- **Le samedi 16 juillet**, le vide-grenier des particuliers et la braderie monstre chez les commerçants rochechouartais. Vous qui souhaitez vous débarrasser de meubles, livres, bibelots, etc., venez les vendre. Les emplacements sont gratuits, mais vous devez impérativement vous inscrire en appelant le 05 55 03 72 20. Trois associations se joignent à la fête : les Amis des Fleurs avec le concours des brouettes fleuries, le comité des fêtes pour l'animation musicale, et le club moto L'Evasion qui clôture-

ra la journée par une soirée grillades aux Charmilles.

- **Le 6 août**, ce sera le marché de nuit (de 18 h à 1 h du matin). Cette animation connaît de plus en plus de succès. Il y aura de nombreux exposants, et bien sûr nos commerçants qui seront ouverts jusqu'au bout, une restauration importante, des groupes musicaux un peu partout dans la ville.

L'ARCA est soutenue et épaulée par la municipalité, que l'association remercie. Merci également aux banques installées à Rochechouart qui sont les partenaires de l'ARCA et participent aux animations.

L'ARCA bouge ! Bougez avec l'ARCA !





# Un Festi'Band à pleins cuivres

## les 2 et 3 juillet



### La salsa du ROC Danse

Le ROC Danse a le vent en poupe. Créé en septembre 2001, ses effectifs n'ont cessé d'augmenter pour dépasser la centaine d'adhérents. Il faut dire que les adhérents rivalisent de dynamisme et de bonne humeur, l'un et l'autre étant paraît-il contagieux. Au moment de marquer la pause de l'été, alors que les cours s'interrompent, l'opportunité offerte par le festival était trop belle. La danse est complémentaire de la musique. De plus Festi'Band réunit le cadre et le public pour un plateau qui présente tous les styles, où jeunes formations et groupes associatifs peuvent trouver leur place. Et surtout ceux qui n'ont pas encore les moyens de se présenter seuls sur scène.

Le Roc Danse a donc saisi l'aubaine : pouvoir danser devant une telle foule, pensez donc ! Ce sera une manière de récompenser quelques-uns de ceux qui donnent quatre heures chaque semaine, le vendredi soir, pour participer aux cours de tango, de rock, de salsa, de cha-cha-cha. Encore qu'ils ne soient pas les derniers à se donner quelques moments de bon temps : une boum trimestrielle, quelques sorties sur la région avec les membres disponibles du club. L'activité ne s'interrompt pas avec la belle saison. En juillet, l'infatigable animateur Jean-Marc va donner des cours de salsa en soirée (19 h - 20 h 30 au Capitole). Il suffit à ceux qui souhaitent apprendre cette danse de s'y présenter.

**P**as si facile, quand on est une jeune association, de pousser les murs et de se faire connaître. A moins qu'une autre parfaitement aguerrie ne vous tende de la main pour monter sur le podium. C'est ainsi que le ROC Danse de salon va accéder à la scène du Festi'Band et montrer ses talents. Logique, puisque la salsa c'est la fête, et que la fête c'est Festi'Band.



la cour du château, aux Charmilles et sur la place du champ de foire. Et tard dans la nuit, "ça le fera" encore plus fort. A chacun de choisir : ici des bandas déchâînées, là un brass-band aux rythmes échevelés, plus loin pour le romantisme un groupe de jazz New Orleans, ou encore une harmonie, des percussions, un groupe de musique celtique... La bodéga ? Elle sera là, bien sûr ("ah que oui !") avec son ambiance torride et son savant mélange de musiques, de chants, de danses et de punchs allégés. Déconseillé aux ennemis de la joie de vivre et aux sensibles de la "feuille".

Le dimanche, la moitié des groupes seront nouveaux. Ils joueront dès 10 h 30 dans les rues des airs qui donnent le moral au réveil. Dans l'après-midi, l'écrin magnifique de la cour du château verra s'exprimer des jeunes instrumentistes de plusieurs écoles de musique. Donc un vrai feu d'artifice musical, avec beaucoup de couleurs sonores explosant aux quatre coins de la ville. En plus on pourra manger, sur le pouce ou bien assis, et toujours en musique.

### Des musiques de toutes les couleurs

C'était un pari. Il est gagné : le changement de formule a réussi. Le Festi'Band réunit des musiques variées qui plaisent à un large public. Après un essai sur une journée, l'an dernier, c'est reparti sur deux jours avec 350 musiciens et 200 bénévoles, une programmation nouvelle. Les énergies du Cofibar ont été décuplées par le succès de l'expérience de 2004. Ils ont inventé une fête débordant d'idées séduisantes qu'il a fallu ensuite modeler selon les possibilités matérielles et les impératifs de sécurité.

Quoi de neuf ? La programmation du samedi présente des animations simultanées dans le centre-ville, sur la place et dans



cité



Gaëlle SELAS, qui a accepté d'être la chroniqueuse de ce numéro, a un témoignage particulier à présenter : celui de sa mission à Banda Ace, pour le compte de l'association Pompiers Sans Frontières. Elle a écrit ce récit dans le but d'encourager les Rochechouartais à apporter leur soutien au Comité d'action pour l'Asie (lire en rubrique "Brèves", page 13). Gaëlle SELAS, originaire de notre commune, vit au Pays Basque à Ustaritz, où elle est infirmière. Nous la remercions de nous apporter ce beau témoignage.

**C**INQ MARS 2005. Arrivée à Banda Ace, pointe nord de l'île de Sumatra, Indonésie. Il fait 40°C, chaleur humide...

Nous rejoignons le camp "Posko 85 Lhok Nga" sur lequel les équipes de Pompiers Sans Frontières vivent depuis deux mois avec quelques 2 000 rescapés : 35 minutes de 4X4 pour découvrir la désolation.

A Banda Ace le tremblement de terre a endommagé de nombreux bâtiments. Dans la zone de campagne, on devine les anciennes rizières et les habitations en partie empor-

tées au milieu desquelles gisent des troncs d'arbres et des feuilles de palmiers enchevêtrés. A 4 km de notre base la plage est dévastée, retournée. Des maisons construites en "dur", il ne reste que des dalles de carrelage. La route est arrachée. Les canalisations d'eau sont éparpillées au milieu des gravats et des arbres couchés. En retrait, les collines témoignent : à cet endroit de l'île, la troisième vague a avoisiné les 30 mètres.

Plus de maison, plus de travail, et plus de famille pour certains... Les témoignages sont poignants. Un homme a perdu sa femme, son frère et ses cinq fils, en plus de son travail et sa maison. Une femme est restée accrochée à 20 mètres de haut dans un palmier pendant deux jours, projetée par la vague à 2 km de chez elle ; elle a retrouvé sa fille un mois plus tard mais a perdu son mari et son fils, sa maison est rasée. Et tant d'autres.

Notre mission est de tenir une permanence médicale, d'approvisionner en eau notre camp et des villages isolés, de livrer des tentes, vêtements, vivres, réchauds, kits d'hygiène, etc.

Le matériel nous est fourni par d'autres ONG avec qui nous travaillons en partenariat : Oxfam (anglaise), THW (allemande), Lauser (suisse), Secours Populaire Français (qui nous a donné la quasi-totalité du matériel distribué aux rescapés), Médecins du Monde, le Croissant Rouge Turc, etc.

Les moyens sont là, mais les nôtres ne suffisent pas toujours pour faire face. Nous découvrons un village totalement isolé, qui n'a vu aucun secours et qui survit en buvant de l'eau de pluie depuis 2 mois. 90 à 95 % de la population a péri.

C'est avec une certaine brutalité que j'ai repris pied dans la vie d'ici : 3 jours de "blues", à me demander pourquoi j'avais laissé toutes ces personnes dans leur désarroi...

Ce sera là-bas ou ailleurs, mais je repartirai.

Gaëlle SELAS