

# cit 

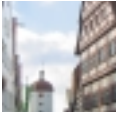


D cembre 2003 - Magazine municipal - N  15

ROCHECHOUART

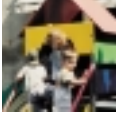


## 1 Couverture



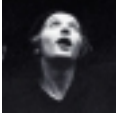
UNE VUE D'OETTINGEN, NOTRE FUTURE VILLE JUMELLE

## 3 Dossier



MULTI-ACCUEIL : UNE POLITIQUE POUR LA PETITE ENFANCE

## 6 Initiatives Cité pratique



LES INFOS SERVICE

## 7 La vie économique



LE PAIN AU QUOTIDIEN

## 8 La planète... de Céline, Théo et Anthony



CLSH : VERS L'OUVERTURE LE MERCREDI

## 10 Oeil et patrimoine



FONTAINES

## 12 Brèves

## 15 Au pays de la météorite



FUTUR CENTRE DE TRANSIT A MASCUREAU

## 16 Nos associations

## 20 Chronique Rochechouartaise



INVITE : FRANCIS MANDON  
LES SOUVENIRS DU PERCEPTEUR

**E**N CE DÉBUT DE SIÈCLE, on semblait baigner dans une douce euphorie : nouveau "baby-boom", plein emploi pour les 10 ans à venir, disparu le "trou de la sécu" et place à "la cagnotte"... La situation réelle ne prête plus à l'optimisme. Certes, notre pays est touché par la crise internationale, mais la politique menée par le gouvernement Raffarin ne cesse d'accroître les difficultés et l'inquiétude de nos concitoyens.

Les projets de décentralisation préoccupent tous les élus. Ils l'ont fait savoir lors du Congrès des Maires. Régions et Départements devront supporter des charges nouvelles (RMI par exemple), insuffisamment compensées par l'Etat. Communes et intercommunalités verront donc baisser l'aide apportée par ces collectivités. Comment résister à la hausse de la fiscalité locale ?

Pour 2003, nous avons pu tenir nos engagements. Les projets inscrits au budget sont quasiment en voie d'achèvement. La nouvelle Trésorerie ouvrira comme prévu au 1<sup>er</sup> janvier. La structure "Multi-accueil" sera opérationnelle le 1<sup>er</sup> mars et permettra d'engager une politique cohérente de la petite enfance attendue par les familles. D'autres gros travaux (écoles, équipements sportifs, club des anciens...) ont été réalisés. Les programmes sur les réseaux d'eau et d'assainissement ont été respectés. La révision du POS en PLU (Plan Local d'Urbanisme) sera présentée au Conseil Municipal de fin d'année. Après enquête publique et en tenant compte des critiques et des propositions de la population, nous espérons que ce PLU sera exécutoire mi-2004.

Enfin, je me félicite des relations qui s'établissent entre les élus et la population au cours des différentes rencontres (réunions publiques, commissions municipales, réunions de quartiers, moments festifs...). L'échange est parfois vif, toujours courtois et surtout très utile pour les décisions que nous avons à prendre. Je compte donc sur vous pour la consultation engagée avec le questionnaire joint à ce numéro. Merci pour votre participation.

Au nom du Conseil Municipal, je vous souhaite de passer de bonnes fêtes et vous présente mes meilleurs vœux pour l'année nouvelle.



JEAN-MARIE ROUGIER, MAIRE

**cité**

# PETITE ENFANCE

## Un multi accueil dans 10 semaines



IL N'Y A PLUS de distinction entre crèches et haltes-garderies. Elles sont remplacées par des structures "multi accueil petite enfance", accolées à des "relais assistantes maternelles" (RAM). Pour les parents c'est plus simple et plus sûr, pour les gardiennes c'est pratique et intéressant. Rochechouart, qui n'était pas équipée jusqu'ici – le secteur Ouest du département l'était bien peu, le Sud ne l'est toujours pas – va entrer de plain pied dans la nouvelle structure d'accueil. Le multi accueil et le RAM ouvriront le 1<sup>er</sup> mars. Mais, dès à présent, les parents sont sollicités pour dire ce dont ils ont besoin. Il va devenir urgent de retenir sa place. ➔

# LE MULTI ACCUEIL OUVRE LE 1<sup>er</sup> MARS

## Gardiennne ou crèche ? Faites le bon choix



Le multi accueil ouvrira ses portes aux tout petits le 1<sup>er</sup> mars. Il est construit pour 20 places, mais il va pouvoir accueillir davantage d'enfants. Par exemple, une même place va pouvoir accepter cinq enfants le même jour, si chacun d'eux séjourne deux heures. Le service offert sera celui d'une crèche ou celui d'une halte-garderie, selon le besoin, et même davantage : l'accueil régulier ou occasionnel, l'accueil d'urgence et d'enfants porteurs d'un handicap.

Mieux : le relais assistantes maternelles installé tout à côté délivrera l'information dont ont besoin les parents et les gardiennes. La nounou ou la crèche ? On y trouvera les éléments qui permettent de faire le choix qui convient.

### Un contrat à passer entre les parents et la commune

Les "*multi accueil petite enfance*" ont été créés en 2000 par une Conférence de la fa-

mille et nantis d'un fonds exceptionnel d'aide à l'investissement de 1,5 milliard de francs confié à la CNAF, dans le but de "*renforcer le soutien au développement de l'offre de places d'accueil de la petite enfance*". Ce n'est pas qu'un changement de nom : il y a une différence notable dans l'accès au service. Les parents vont devoir d'abord passer contrat avec la mairie. L'avantage est double : ils vont pouvoir réserver une ou des places selon leur besoin, et la commune (donc le contribuable) aura la garantie d'une bonne utilisation de l'installation.

Il faut cependant comprendre que le contrat va engager les deux parties : toute place réservée sera due. Si par fantaisie un enfant n'était pas conduit au multi accueil comme prévu, la dépense serait tout de même prélevée. C'est un cas extrême : on espère, dans l'intérêt commun, que les familles sauront réaménager à temps leurs demandes en fonction de l'évolution de leur situa-

tion. Pour l'accueil occasionnel et d'urgence, l'accès se fera bien sûr sans inscription, en fonction de la disponibilité du moment.

### Quels tarifs ?

La tarification est définie au plan national. Elle s'établit à l'heure en fonction des revenus de la famille et du nombre d'enfants à charge. Par exemple, une famille (ou une maman seule) ayant un revenu mensuel imposable de 1524 € (ou 10 000 F) et deux enfants paiera 0,76 € (ou 5 F) pour chaque heure de garde. On aura deviné que le coût réel est bien supérieur ; il sera couvert en partie par un financement CAF (ou MSA), le solde étant imputé au budget de la commune.

Pour les familles, le paiement sera mensualisé et "*lissé*" en sommes égales prenant en compte la moyenne des temps de garde. Il sera fonction des besoins exposés dans le contrat. Précisons qu'il va être possible de contractualiser selon le besoin, soit pour l'année, soit sur une période plus courte. La liste d'inscription est ouverte dès à présent au centre communal d'action sociale (Valérie Filloux), où tous renseignements peuvent être donnés. Les familles concernées dans le canton sont par ailleurs sollicitées en ce moment même, par questionnaire, afin de recenser les besoins avec une bonne précision. Le but est d'optimiser le fonctionnement du service selon les demandes et en fonction du potentiel. Il est demandé aux parents d'indiquer leurs besoins et la fréquence des gardes sollicitées, les horaires, etc. De leurs réponses va dépendre le bon démarrage du multi-accueil, et aussi l'accès de tous.



Vus de l'intérieur du bâtiment, les travaux en cours.

## Subventions

Le financement de cette structure municipale est largement partagé. La construction, qui coûte quelque 701 000 €, bénéficie de subventions de la CAF (45%) et du département (3%). Un dossier à hauteur de 31% est à l'instruction au titre des fonds européens. Il resterait 20% à la charge de la commune, soit 140 000 €.

Il en sera de même pour les frais de fonctionnement, en partie couverts par la "présentation de service unique" versée par la CAF (ou la MSA). Le déficit revenant à la commune sera également compensé par la CAF dans le cadre du futur contrat enfance 2004, à hauteur de 50 à 60%.

## Le Relais Assistantes Maternelles : un lieu de rencontre

En parallèle, et dans les mêmes locaux que le multi

accueil, un Relais Assistantes Maternelles va être créé. Il ne s'agit pas d'un lieu d'accueil, mais de rencontre, d'échange et d'information, mis à la disposition des familles et des assistantes maternelles. Le RAM renseignera parents et gardiennes sur leur situation juridique : quel mode de garde choisir, comment embaucher une gardienne, comment gérer la garde, etc. Ce sera un lieu-ressource où on viendra puiser des idées d'animation. Les petits pourront y venir avec leur nounou et participer à des jeux avec les autres enfants, pendant qu'elles se renseignent sur tel ou tel aspect de leur activité ou qu'elles débattent entre elles des spécificités de leur métier. Des (futurs) parents y viendront consulter la liste des gardiennes disponibles. Des ateliers et des réunions professionnels seront organisés pour les assistantes maternelles. En gros, la dépense

consentie par la commune pour ce service va être prise en charge pour les deux tiers par la CAF.

## Recrutement

Le recrutement des personnels d'encadrement de la structure est en cours. Il est strictement régi par un décret qui fixe avec précision les qualifications requises.

Sept postes sont à pourvoir au multi accueil. Ce sont :

- un(e) éducateur(trice) jeunes enfants, ou une puéricultrice, ou une infirmière justifiant de trois ans d'expérience,
- deux auxiliaires de puériculture,
- deux agents d'animation titulaires d'un CAP petite enfance,
- un agent d'animation titulaire du CAP de travailleuse familiale, ou d'un diplôme d'Etat de technicien d'intervention sociale et familiale, ou d'un BEATEP option petite enfance, ou d'un BEP

option sanitaire et sociale, ou d'un certificat d'aptitude aux fonctions de vie sociale, ou une assistante maternelle agréée ayant exercé 5 ans et subi 60 heures de formation spécifique par le Conseil Général, ou toute personne ayant une expérience professionnelle de 3 ans dans des crèches, haltes-garderies ou centres de loisirs.

- un agent de nettoyage à mi-temps.

Pour animer le relais assistantes maternelles, une personne est recrutée à mi-temps. Ce doit être un professionnel de la petite enfance ou du travail social.

Les candidatures sont reçues en mairie dès à présent.

## DÉCEMBRE

- Mercredi 24 : Arbre de Noël des enfants. Parade avec l'ARCA, puis spectacle et goûter au Capitole (Comité des Fêtes), de 14 h à 20 h.
- Dimanche 28 : Chants de Noël anciens par la chorale de La Gerbe, à 15 h dans l'église.

## JANVIER

- Vendredi 2 : Les vœux du Maire, à 18 h salle Léon-Pagnoux.
- Dimanche 18 janvier à 14 h : concours de belotte aux anciennes écoles de Babaudus.
- Dimanche 25 : Thé dansant à la M.T.L. (F.N.A.C.A.).
- Samedi 31 : Galette du R.O.C. à la M.T.L.

## FÉVRIER

- Dimanche 8 : Concert de chorales du PNR à la M.T.L. (Chorale de Rochechouart).
- Samedi 21 : Tournoi de football en salle, débutants, poussins, benjamins (R.O.C. Foot).
- Samedi 28 et dimanche 29 : Exposition au gymnase (Syndicat Avicole et Apicole de Rochechouart).

## MARS

- Samedi 6 : Soirée dansante (R.O.C. danse).
- Vendredi 12 : Gala d'accordéon à la M.T.L. en soirée (Météorythmes).
- Samedi 20 : Carnaval des enfants en centre ville (Comité des Fêtes) de 14 h à 17 h, avec un goûter.
- Du lundi 29 mars au dimanche 4 avril : Exposition de photos (théâtre, troupe O'Navio), salle Léon-Pagnoux (Club Photo et 3e Act).

## AVRIL

- Dimanche 4 : Championnat régional UFOLEP de V.T.T (ROC Cyclo). Le matin, randonnée pédestre et V.T.T., ouverte à tous. A 14 h départ de la course.
- Du lundi 5 au samedi 10 : Semaine de théâtre à la M.T.L. (Club Photo et 3e Act) avec la troupe O'Navio. Spectacle le samedi 10 en soirée. Exposition de photos.
- Samedi 17 : repas dansant (Comité des Fêtes) à la M.T.L.

## MAI

- Samedi 8 : Course cyclo UFOLEP, départ du gymnase (R.O.C. Cyclo).
- Dimanche 9 : Thé dansant, 15 h (Météorythmes).
- Samedi 15 : Repas cabaret dansant (R.O.C. Foot) à la MTL.
- Samedi 15 et dimanche 16 : Stage de flûte au Capitole (Ecole de musique).
- Jeudi 20 : Tournoi de hand inter-associations (R.O.C. Hand loisirs).

## JUIN

- Samedi 5 : Représentation de théâtre par 3e Act.
- Du vendredi 18 au dimanche 27 : Tournoi de tennis au stade (R.O.C. Tennis). Ouvert aux non classés, 4<sup>e</sup> et 3<sup>e</sup> séries.
- Mercredi 23 : Concert d'accordéon (Ecole de musique).
- Vendredi 25 : Feu de la Saint Jean.
- Samedi 26 : Demi-journée cyclo, départ à 14 h à la MTL (R.O.C. Cyclo).
- Dimanche 27 : Tournoi de hand au plan d'eau (R.O.C.-St Junien Handball 87).

## Médiathèque : Plus de 1 100 lecteurs

La médiathèque municipale Antoine de Saint-Exupéry a 1 115 lecteurs inscrits, dont 910 habitants de Rochechouart, 63 de la communauté de communes (Videix 16, Vayres 36, Les Salles-Lavauguyon 5, Chéronnac 13) et 142 d'autres communes (Saint-Junien 30 et Chabanaux 17).

2 800 documents sont prêtés chaque mois. Sur une année, on enregistre 21 392 prêts de livres, 4 598 de vidéos, 3 945 de documents sonores, etc.

En octobre la médiathèque a accueilli l'exposition "Planète Mars" (avec l'Espace Météorite), puis celle intitulée "Cultivons la Paix - l'Espérance" en novembre. Elle présente un spectacle jeune public pour Noël.

Projets : un travail sur l'alphabet et les abécédaires avec l'école maternelle et le Club Photo, et une initiative sur la gourmandise dans le cadre de Lire en fête 2004.

## Théâtre : Une semaine à l'école

Un important projet d'animation théâtrale, animé par l'Amicale Laïque (Club Photo et 3e Act) en partenariat avec la FCPE, verra le jour pendant la semaine du 5 au 10 avril, centré sur les écoles de la maternelle au collège. La troupe O'Navio (*photo*), présente voici deux ans à Images en Scène (Saint-Junien), prépare trois spectacles : "Mousse et les 26", "En attendant le Petit Poucet" et "Les aventures d'Adrian Mole, 15 ans - Journal secret" (ce dernier sera joué pour tout public).

Les comédiens vont se prêter à un travail du Club Photo qui sera exposé en juillet, en "jumelage" avec Images en Scène. Un livre "Alpha-bet Ville" va être élaboré avec la médiathèque. La maternelle va travailler sur des photogrammes. Une exposition montée avec le musée sur Raoul Hausmann sera présentée à la mairie.



## Etude paysagère et diagnostic des réseaux

La commune a commandé une étude paysagère sur le traitement de la place et des abords du château. Le Conseil Municipal a tenu compte de ce document dans l'élaboration du Plan local d'urbanisme.

Par ailleurs, une étude diagnostic des réseaux d'eaux usées et d'eau potable a été commandée à une société spécialisée. La mission, qui va durer six mois, a débuté en novembre. Coût : 56 400 €, subventionné à 80%.

Biennac ; le 9 : Catherine Sansu, Manipulatrice Radiologie et Jean-Sébastien Béjard, Instructeur, 24 rue de Vivienas ; le 9 : Stéphanie Cré-tien, Ouvrière d'Usine et Denys Beyer, Agent de Maintenance, 14 rue des Sapins ; le 16 : Sandra Milliton, Employée de Bureau et Alain Boyer, Agent Territorial, 1 rue du Chemin Neuf ; le 16 : Emmanuelle Saret, Commerciale et Olivier Carles, Ingénieur Conseil, Lieudit La Mothe ; le 23 : Christine Bilan, Agent Hospitalier et Alain Voisin, Menuisier, 6 route de Champagnac ; le 23 : Béatrice Restoin, Enseignante et Manuel Fernandez, Technicien de Laboratoire, 4 Le Grand Béchasseau ; le 30 : Claudia Mozos Baeza, sans profession et Patrick Raynaud, Conducteur Régleur, 34 route de Juillac.

Le 6 **septembre** : Fatimah Musa, Scientifique et James Conlon, Consultant Informatique, 2 rue Charles de Gaulle ; le 13 : Cécile Mathieu, Militaire et Julien Bats, Militaire, 15 route de Lascaux.

Le 25 **octobre** : Marie-Thérèse Diaz, Caissière et Pascal Blanchard, Ouvrier d'usine, 30 route de Vérinas.

### Décès :

Le 7 **mai** : Berthe Tricard veuve Mounier, 78 ans, 8 rue de la Royère ; le 9 : Constant Tricard, 76 ans, 4 Sentier de Lascaux ; le 18 : Anna Brandy Veuve Rassat, 93 ans, 9 Place Octave Marquet ; le 29 : Jean Urien, 70 ans, route de Saillat.

Le 1<sup>er</sup> **juin** : André Cormenier, 74 ans, 48 rue des Vignes ; le 5 : Daniel Dauge, 62 ans, lieudit Chez Roux ; le 14 : Marcel Chabanne, 83 ans, 23 rue du Grand Vignoble ; le 25 : Nathalie Ladrat épouse Coiraud, 38 ans, 48 rue du Grand Vignoble.

Le 2 **juillet** : Françoise Boutrelle, 79 ans, 31 Faubourg du Grand Château ; le 4 : Marguerite Ramponoux veuve Beausoleil, 98 ans, 8 rue du Plantier ; le 14 : Marcelle Frugier, 88 ans, 8 rue de l'Hôtel Dieu ; le 15 : Claudie Debruge épouse Noël, 47 ans, 10 rue de la Chataigneraie ; le 16 : Germaine Cibert veuve Nantieras, 72 ans, 56 rue des Vignes ; le 24 : Marie Louise Duvoisin veuve Bonnard, 91 ans, 26 avenue Jean Jaurès ; le 30 : Marcel Boulesteix, 86 ans, 24 rue de Troupen ; le 31 : Raymond Découty, 72 ans, 7 rue du Stade.

Le 6 **août** : Gabriel Fredon, 71 ans, 11 rue des Vignes ; le 14 : Maurice Dubourdeau, 77 ans, 2 Venelle de Babaudus ; le 18 : Marie Lafenêtre veuve Saforcada, 94 ans, 8 rue de l'Hôtel Dieu ; le 23 : Serge Urien, 47 ans, 47 route de Lascaux.

Le 9 **septembre** : Marcelle Morange veuve Foussier, 95 ans, 3 rue Victor Hugo ; le 19 : Louise Pascaud veuve Pascaud, 91 ans, 41 rue du Grand Vignoble ; le 21 : Henriette Berthet veuve Ladrat, 87 ans, 8 rue de l'Hôtel Dieu.

Le 2 **octobre** : Catherine Reix veuve Perrier, 97 ans, 8 rue de l'Hôtel Dieu ; le 8 : Marie Louise Boulesteix épouse Jacquet, 85 ans, 15 rue de la Royère.

## Etat-civil

Du 1<sup>er</sup> mai au 31 octobre 2003

### Naissances :

Le 6 **mai** : May-Lynn Halsema, 8 rue de Monaco.

Le 5 **juin** : Timéo Geneviève-Anastasia, 16 rue de Troupen ; le 23 : Brian Wintersheim, Les Bordes ; le 16 : Antoine Dijoux, lieudit Vérinas.

Le 8 **juillet** : Imogen Harston, 9 Venelle de Babaudus ; le 11 : Anthony Lejemtel, 9 rue du Stade ; le 18 : Clément Dagnas, 51 rue des Vignes.

Le 9 **août** : Paul Cervelle, 3 rue du 8 mai 1945 ; le 13 : Lucas-Venceslas Couturier, 5 Impasse de la Chassagne ; le 14 : Cécilia Rosay, 30 rue Romain Rolland ; le 19 : Maxime Vim-père, 9 Le Grand Béchasseau.

Le 3 **septembre** : Mérové Pagnoux, Lascaux ; le 5 : Benjamin Lebacqz, 34 route de Juillac ; le 8 : Pierre Boulesteix, 9 rue François Mitterrand ; le 13 : Audrey Boulestin, 7 rue de Lascaux ; le 18 : Célia Fernandez, 4 Le Grand Béchasseau ; le 27 : Gaëtan Maille, 67 Square Marcel Pagnol.

Le 21 **octobre** : Maïron Demeter, Les Bordes.

### Mariages :

Le 7 **juin** : Frédérique Boitière, At-tachée de Direction et Nicolas Raynaud, Magasinier Vendeur, 2 Impasse de Biennac ; le 7 : Laetitia Constant, Equipière en Restauration et David Lepauvre, Constructeur Professionnel en Voirie, 3 rue du Breuil de Vayres ; le 28 : Fabienne Giraud, Auxiliaire de Puériculture et Jérôme Boyer, Technicien Ordon-nancement, 29 route des Chaussailles.

Le 2 **août** : Isabelle Villard, Equipière en Restauration et Jean-Jacques Pineau, Agent Territorial, 26 avenue de

## LE PAIN AU QUOTIDIEN

une véritable petite industrie locale

**L**A FABRICATION et la vente du pain des Rochechouartais occupent pas moins d'une douzaine de personnes, sans compter les artisans des communes environnantes qui approvisionnent les villages par leurs tournées. La boulangerie représente donc une véritable petite industrie locale, même si les moulins à farine ont depuis des lustres disparu du secteur. Ce sont deux boulangeries au sens plein - qui pétrissent, cuisent et commercialisent sur place leur production - et deux dépôts de pain, qui n'effectuent pas en un même lieu l'ensemble du processus. La distinction est surtout juridique. Le client, quant à lui, fait surtout la différence entre pain artisanal et pain industriel.



**Dominique et Monique Sirieix** se sont (ré)installés sur la place Octave Marquet depuis deux ans ; la famille exploite une boulangerie depuis 1907 et emploie sept personnes, dont trois à la production. Sa spécialité est la baguette Label Rouge Bagatelle de tradition française, prisée de la clientèle jeune. Le processus de fabrication en est rigoureusement contrôlé par Certipac,

selon des spécifications garanties par l'Etat. La traçabilité de la filière blé est totale. L'artisan fabrique également des pains spéciaux bio sans additifs, le Terron (pain de terroir) et la Quignonnette. Il se fournit auprès de moulins de moyenne production et choisit lui-même ses farines, rejetant l'achat de "mix" tout prêts. Il exploite un four à bois et un autre à recyclage, projette de revenir au

four à vapeur excellent pour la cuisson.

**Nicolas et Christine Cheyron** ont fait le choix, voici quatre ans, de reprendre la boulangerie de la place du marché. Ce couple d'Angoumoisins en avait assez de la vie en ville et recherchait la quiétude et la vie conviviale d'un bourg animé. Le volume d'activité est jugé satisfaisant par l'artisan, qui emploie un ouvrier pâtissier et une vendeuse, en plus de lui-même et son épouse, et fait des tournées pour compléter la vente au magasin. Les spécialités maison sont la Banette (farine Banette 65 Label Rouge), des pains spéciaux comme le Bûcheron, le pain complet, le pain aux céréales. Il va se lancer dans la fabrication du Métayou, un pain vendu au poids. M. Cheyron, qui façonne beaucoup à la main et utilise un four à gaz, se fournit en farine auprès des Éts Mazeau, à Ribérac, qui est le moulin attitré de la maison.

A noter encore que sept boulangers font des tournées sur la commune : deux viennent de Vayres, deux de Saillat, un de Saint-Auvent, un de Saint-Junien, le dernier de Pressignac.

### Deux dépôts de pain : le Panorama et Champion

Le magasin *Le Panorama des Délices*, sur la place de l'Eglise, est le dépôt de pain de Jean-Marie André, jeune boulanger installé à Pressignac. "Nous avons ouvert ce point de vente il y a trois ans pour mieux répondre à la demande de notre clientèle", explique Peggy son épouse. *Les affaires ont marché tout de suite. Les vacanciers apprécient la campaillette*.

La Campaillette est une baguette de campagne, le Campaillou un pain au levain, de seigle et de froment, le Campagrain un pain aux céréales. La matière première vient des Grands Moulins de Paris, le tour de main du boulanger et le four chauffé au feu de bois font le reste. Un ouvrier pâtissier et un apprenti sont employés au fournil.

Le supermarché *Champion* ne fait pas du pain une priorité, M<sup>me</sup> Collet ne s'en cache pas. "C'est, à partir d'une demande des clients, un service à rendre. Nous n'avons pas de "point chaud", juste un petit four pour cuire les pains fantaisie. Nous vendons davantage en été, lorsque les artisans ferment". L'effort est davantage sur le rayon poissonnerie, parce que cette activité est absente à Rochechouart.

Le magasin, qui est une entreprise familiale, se positionne en complément de l'activité commerciale du centre-ville, qui fait l'attractivité et donc conditionne le volume de clientèle. Son pain est fabriqué, pré-cuit, par une entreprise d'Availles-Limouzine (Vienne).

## Multimedia : 1 000 connexions par an

L'initiation à l'informatique à la médiathèque concerne 23 enfants en ateliers multimedias et 33 adultes pour les soirées d'initiation.

Des groupes d'adultes sont accueillis, deux de la maison de retraite, dix du chantier d'insertion de la maison familiale de Cussac, quatre des Salles-Lavauguyon.

Le nombre de connexions à Internet a été de 1 013 en une année pour 770 heures.

L'Espace Multimedia a été labellisé "espace public numérique" en septembre 2002, puis "point public multimedia" en janvier 2003 par l'ARD Limousin (Région).

Il participera à la Fête de l'Internet et organisera des séances de jeux en réseau.



Des pages jeunes sur [www.ville-rochechouart.com](http://www.ville-rochechouart.com)

A la médiathèque, l'espace multimedia a eu pour tâche de réaliser, pendant une année (de septembre 2002 à juin 2003), des pages jeunes sur le site Internet communal. L'opération s'insérait dans le Contrat temps libre passé entre la municipalité et la Caisse d'allocations familiales.

C'est ainsi que Alexandre, Laura, David et Guillaume (ils ont de 11 à 15 ans), encadrés par François l'animateur multimedia, se sont initiés à la navigation sur Internet, à la recherche d'informations sur le web et à la photo numérique. Une fois acquis ce savoir, ils ont pu passer à la réalisation des pages web.

Ce site s'adresse avant tout aux jeunes qui veulent découvrir la commune et surtout les activités proposées par les clubs sportifs, les associations et la municipalité.

Vous pouvez retrouver ces pages jeunes sur le site [www.ville-rochechouart.com](http://www.ville-rochechouart.com) ou directement à l'adresse [www.ville-rochechouart.com/pagesjeunes](http://www.ville-rochechouart.com/pagesjeunes)

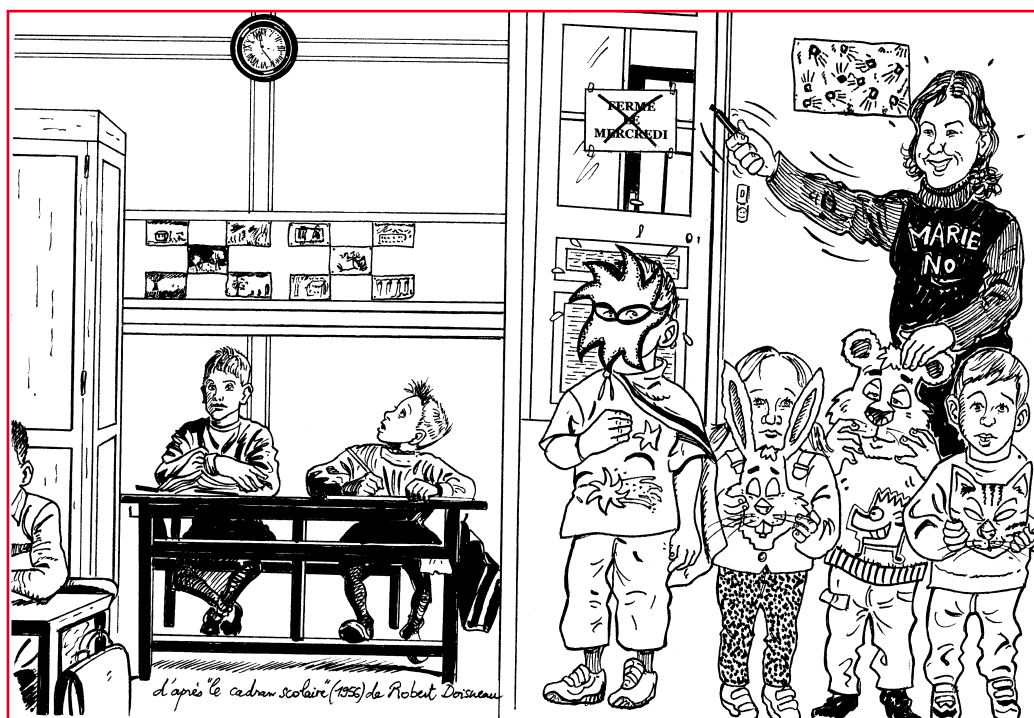
## Printemps sportif

Initié en avril 2002 par un groupe de baignade à la piscine d'Aixe, le Printemps sportif a suscité beaucoup d'engouement chez les enfants et les jeunes. L'action a été poursuivie par un cours de natation (septembre 2002-avril 2003). Et puis est venue l'envie de découvrir des activités nouvelles. Le choix s'est porté sur l'équitation, option accueillie avec le même enthousiasme. Cette activité se termine avec l'année.

## Séjour de ski

Découvrir les joies de la neige et s'initier à la pratique du ski, découvrir un patrimoine et une région différente : c'est l'objectif du séjour qui est proposé par le centre de loisirs communal.

Il concerne les jeunes de 8 à 17 ans, il a lieu du 28 février au 6 mars à Andorre. Les tarifs seront bientôt communiqués par la presse et par une information aux écoles.



Christophe Lagarde en appelle à Doisneau pour "croquer" les mercredis du CLSH (infos page ci-contre).





## CLSH Un bel été d'aventures

Le centre de loisirs de Babaudus a fonctionné à plein régime durant les vacances d'été, et la canicule n'a en rien entamé l'enthousiasme des colons de Babaudus.

Quatre mini-camps ont permis aux jeunes de découvrir les joies de la vie en collectivité. La recette est éprouvée : prenez un groupe de copains, conduisez les loin de leur quotidien pendant deux à cinq jours, proposez leur des activités nouvelles et variées. Vous obtenez alors un séjour de vacances au parfum d'aventure.

Imaginez : on peut choisir ses menus, faire ses courses, cuisiner soi-même, apprendre à équilibrer les repas. On dort sous la toile de tente entre copains, on se raconte des histoires et des secrets. On se retrouve le matin autour d'un petit déjeuner que les lève-tôt on préparé. On fait des veillées drôles autour d'un feu de camp, en grillant de la guimauve... Tout cela laisse plein de super-souvenirs.

Quatre camps ont été organisés cet été : deux jours au lac de Lavaud, cinq jours à la base de Rouffiac (à Lanouaille, Dordogne), trois jours au lac de Saint-Pardoux et cinq jours à Argentat (Corrèze).

### Toussaint : Vive le VTT

Le programme du séjour de Toussaint du centre de loisirs était copieux : VTT, pêche, cinéma et Halloween.

L'activité VTT était encadrée par un moniteur diplômé d'Etat. Deux randonnées ont permis aux enfants de mieux maîtriser le vélo, de découvrir des endroits, de s'orienter, de lire une carte. Expérience réussie.

L'activité pêche, elle, a été contrariée par la météo. Rien

n'a entravé l'initiation théorique, sous forme de DVD, dessins et photos, encadrée par la Fédération de pêche et de protection du milieu aquatique. Malheureusement, le mauvais temps n'a pas permis la sortie à l'étang.

Enfin, horreur ! La fête d'Halloween n'a pas été oubliée. Les enfants ont préparé costumes et maquillages pour pouvoir participer ensuite à la journée récréative organisée par l'ARCA.

### Céline : Bien dans la "cage"

*"Faire une carrière ? J'ai 22 ans, c'est trop tard pour moi : place aux jeunes. Le hand est pour moi un plaisir avant tout. Je suis bien, je joue à un bon niveau ; j'ai deux entraînements par semaine, cela me laisse le temps de voir mes amis, c'est bon."*

Le handball, Céline Aupetit est tombée dedans toute petite, comme Obélix dans la marmite de potion magique : elle pratique ce sport depuis l'âge de 7 ans. Elle avait 10 ans quand on l'a mise dans les buts : elle tient toujours ce poste, qu'elle n'avait pas apprécié au tout début. *"Gardiennne, contrairement à ce que beaucoup croient, c'est fatigant, il faut de la concentration. Ca ne "frotte" pas comme les contacts sur le terrain, mais à ce niveau les tirs sont plus forts... On le vit un peu différemment"*.



La montée en Nationale 3 a été pour elle un changement important : la saison précédente elle jouait en Honneur. *"Ca fait un sacré saut. Quand j'ai abordé le premier match, j'étais malade de stress"*. La détente et le plaisir de la compétition demeurent l'essentiel, et puis on visite la France – du moins le Sud-Ouest – et c'est agréable. Toulouse et Oloron sont des villes éloignées, mais *"on s'entend toutes bien, et puis on a les chauffeurs pour..."* et donc les déplacements ne posent pas problème. L'entente avec les filles de l'ex-club rival ? *"C'est vrai que c'était le derby entre nous... L'ambiance est bonne, c'est fondamental. On débute pas mal, l'objectif reste le maintien. Nous avons un effectif suffisant et l'entente est bonne avec le coach et ses assistantes"*.

Céline Aupetit est secrétaire médicale au CHU.

## En projet : Le mercredi au centre de loisirs

Une forte demande des familles se manifeste, et le CLSH est très fréquenté pendant les vacances scolaires. L'ouverture du centre de loisirs le mercredi est donc envisagée pour 2004.

Le projet est de rendre attrayant ce nouveau service en proposant

une activité dominante chaque trimestre aux enfants de la commune et du canton. Plusieurs idées sont dans l'air. Il y aurait des cycles tels que patinoire, émission de radio, découverte de la lecture, arts du cirque, etc. L'accueil des enfants débiterait

à Babaudus à 7 h 30 par une garderie, les activités auraient lieu de 9 h à 17 h 30.

Pour tout renseignement, les familles peuvent contacter Marie-Noëlle le mardi, le jeudi, le vendredi ou le mercredi matin au 05 55 43 00 88.





**L**A FONTAINE de Fontbouillant est un beau monument qui porte témoignage de l'histoire de la commune. Alimentée par la source du même nom (captée route de Saillat), constituée de brèche et de granit, elle fut érigée en 1539 sur le parvis de l'église (à l'angle de l'actuel magasin d'épicerie et de la banque). On la déplaça sur le champ de foire en 1884, sous la juridiction d'Octave Charles Marquet, maire de 1882 à 1920. La fontaine de la place du Tilleul, construite en granit, porte hommage au député M. Blanc. Une autre fontaine, au bas de la rue Charles-Poitevin, a disparu. Quant au bassin implanté derrière les halles, il a été construit en brèche de Montoume voici six ans, dans le cadre du réaménagement du centre-ville. La première adduction d'eau, en 1932, alimentait les fontaines et le lavoir communal du bd Carnot. Les eaux de la source de Fontvergne étaient stockées dans un gros réservoir situé rue Jean-Jaurès et dans des bassins près de l'ancienne gare.

**cité**

## Rochechouart- Oettingen : Amitié sans frontières



## Chantiers

Deux chantiers importants viennent d'être menés à bien : l'aménagement du bâtiment de la trésorerie (*photo*), conduit de mai à fin novembre (mi-décembre pour le logement de fonction), et le multi-accueil petite enfance.

La commune va réaliser des travaux d'extension de l'adduction d'eau et de l'assainissement rue Frédéric-Mistral, pour raccorder dix pavillons locatifs à construire par un particulier. Le demandeur apporte une participation financière.

Les services municipaux vont réaliser en régie une extension de la maison des associations sportives, avec la construction d'un bloc sanitaire au 1<sup>er</sup> semestre.

La toiture de l'église de Biennac va être refaite : des abat-sons vont être réalisés sur le clocher. Les travaux se font en collaboration avec le Service départemental d'architecture (Bâtiments de France).

## PLU : En janvier, c'est à vous de parler

Les choses avancent à grands pas. Après l'adoption du PADD (Projet d'aménagement et de développement durable) en septembre, la mise en place du Plan local d'urbanisme (PLU) entre dans la phase décisive. Le projet sera arrêté par le Conseil municipal de décembre ; il sera soumis au cours du 1<sup>er</sup> trimestre 2004 à l'enquête publique au cours de laquelle la population fera part de ses observations. Le PLU devrait être opérationnel dans le courant de l'été 2004.

En clair, le moment est venu pour chacun de faire connaître ses projets, afin de les intégrer dans la mesure du possible au PLU. Une fois le plan adopté, des possibilités de l'amender subsisteront, selon des procédures administratives plus lourdes.

Le projet est connu, il a été présenté à plusieurs reprises au cours de réunions de concertation avec les personnes publiques associées.. L'objectif est de clarifier l'organisation de l'espace en renforçant les précautions vis-à-vis de l'environnement, d'arbitrer entre les besoins en terres agricoles et en espaces à urbaniser, tout en conservant des espaces boisés. Le PLU classe l'espace en quatre familles : les zones urbaines, à urbaniser, agricoles, naturelles.



## Fleurissement : 1<sup>er</sup> prix pour la commune

Rochechouart a obtenu le 1<sup>er</sup> prix départemental du concours de fleurissement des villes de 2 000 à 5 000 habitants. Malgré une météo défavorable, les efforts des employés communaux ont donné de très beaux résultats.

## Logement : L'ADIL pour se renseigner

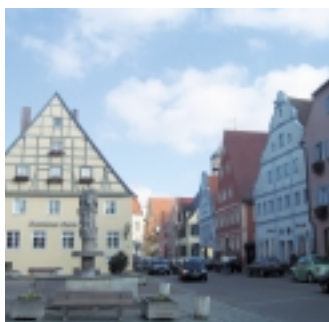
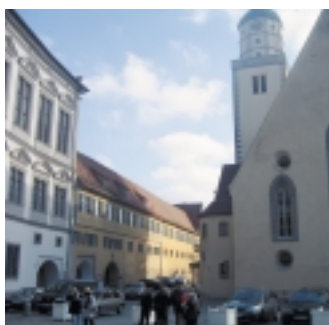
L'ADIL, Agence départementale pour l'information sur le logement, apporte une information spécialisée par ses permanences décentralisées : accession à la propriété, rapports locatifs, fiscalité du logement, copropriété.

L'ADIL tient une permanence à Saint-Junien, centre administratif, le 1<sup>er</sup> et le 3<sup>e</sup> jeudi du mois de 14 h à 17 h. Elle assure une permanence téléphonique (05 55 10 89 89) et reçoit au siège, 28 av. de la Libération à Limoges (prendre rendez-vous).

45 de nos élus et acteurs de la vie associative ont séjourné à Oettingen, Allemagne, du 23 au 26 octobre. Ce voyage s'inscrit dans une démarche de jumelage qui devrait se concrétiser dans les mois qui viennent. Une délégation allemande viendra à Rochechouart au printemps 2004. Par-delà les contacts officiels, des liens se nouent entre les associations, les clubs sportifs et les personnes, à la faveur des rencontres et de l'hébergement dans les familles. Des délégations d'élus avaient ouvert la voie en avril-mai 2002. Les deux communes possèdent plusieurs points communs : un cratère de météorite, une cité de caractère, un château, et surtout la volonté partagée de faire vivre des relations d'amitié. Des perspectives intéressantes s'ouvrent dans tous les domaines, y compris l'économie.

La phase suivante sera la constitution d'un comité de jumelage, association Loi de 1901, qui gèrera les relations entre les deux communes.

*Photos - La délégation de Rochechouart à Oettingen et deux vues du coeur de la cité Allemande.*



## Ecole de musique

125 enfants et 30 adultes sont inscrits à l'école municipale de musique, de danse et de théâtre, dont 77 de Rochechouart et 12 du canton (Vayres et Chéronnac).

Le théâtre réunit 5 ados le lundi au Capitole autour de Robert Roussel, la danse (éveil, classique et jazz), 28 élèves avec Jacqueline Daniel le jeudi et le samedi, la musique 124 jeunes et adultes rue Pasteur et dans la salle de la gare dans dix ateliers. Priorité est donnée à la pratique d'ensemble.

Les auditions-concerts auront lieu :

- le dimanche 16 mai pour la

flûte et la guitare au Capitole (stage les 15 et 16 mai),

- le mercredi 23 juin à la MTL pour l'orchestre d'accordéon, le chant choral et les ensembles (stage d'accordéon en février),

- le mardi 8 juin à la MTL le gala de danse et d'accordéon,

- le mercredi 30 juin représentation de théâtre au Capitole.

Les professeurs de l'école de musique interviennent en milieu scolaire, écoles maternelle, élémentaire et collège. Le concert des élèves de cours moyen et du collège aura lieu le 16 mai à la MTL.

Photo - L'atelier de percussions.



## Labyrinthe de la voix

2004 :

du 1<sup>er</sup> au 13 août



Deux conférences et cinq concerts seront au programme du "labyrinthe de la voix 2004" du 1<sup>er</sup> au 13 août 2004.

Un atelier chant soliste sera dirigé par Cécile Leleux (prof au conservatoire royal de Bruxelles) et un atelier chorale par Eric Durand (prof au conservatoire de Limoges).

A l'affiche, également "Mime,

clown et expression corporelle" avec Nadine Dechamps, metteur en scène et prof à Liège.

Tous renseignements auprès de l'OTSI (05 55 03 72 73).

L'édition 2003 du "Labyrinthe de la voix" avait amené à Rochechouart, en août dernier, des professionnels du chant et des étudiants musiciens de Belgique, Espagne, France, Suisse...

## Nouveaux commerces...

### Le Roc du Boeuf



C'est l'enseigne du nouveau café-concert que tiennent de-

puis début décembre Antoine et Ada Evers dans l'ancienne grange, réaménagée, du Rendez-vous des Pêcheurs. Le couple a "limousiné" en deux ans de travail une très belle salle avec mezzanine et grande cheminée, en style rustique. Chaque week-end, ce sera un bar à musique dans des styles divers, jazz, accordéon, chanson française, etc. La prochaine étape pour ce couple hollandais sympathique - lui est un ancien diamantaire - est la réhabilitation du moulin, qui sera ouvert à la visite.

### Le Salon

Delphine Coutelin a installé son salon de coiffure hommes et dames au 16 place de l'Eglise, sur l'emplacement de l'ancienne bijouterie, à l'enseigne *Le Salon*, tout simplement. Venue de Seine et Marne, elle revendique "un coup de coeur pour la région et pour la campagne". Cette ancienne salariée parisienne se trouve bien d'entreprendre à Rochechouart : d'entrée, la clientèle est venue solliciter ses services.

Ce sera en fait un coup double pour le commerce du bourg : son conjoint Antoine Pinot, qui est un professionnel de la res-



tauration, reprend l'Hôtel du Commerce.

### Au Fil d'Or

Isabelle Gérald a fondé le 15 juillet, rue Charles-Poittevin, sa boutique à l'enseigne Au Fil d'Or. Son activité de retouches (ourlets, fermetures, reprise de jupes), de repassage et (à l'occasion) de sur-mesures, a fort bien démarré. M<sup>me</sup> Gérald est titulaire d'un CAP, d'un BEP, d'un bac pro et d'une formation AFPA de couture.

"J'ai été accueillie à bras ouverts", constate cette professionnelle originaire de Saint-Junien qui demeure à Saint-Auvent, venue à Rochechouart "parce que c'est une ville adorable, où les commerçants sont super, et parce que ça bouge".



La rue Charles-Poittevin regagne



peu à peu son ancien potentiel commercial, avec le transfert (et l'agrandissement) de l'épicerie bio Aux Trésors de la Terre tenue par Marie-Laure Brousse.

**Bienvenue !**

**A Philippe Dieudonné,  
Sous-Préfet...**



M. le Sous-Préfet Philippe Dieudonné, diplômé de l'ENA, est entré dans la carrière voici 28 années comme agent administratif.

M. Dieudonné est un pur exemple de la promotion sociale : c'est l'originalité de ce haut-fonctionnaire qui a intégré le 1<sup>er</sup> septembre son poste à Rochechouart. Originaire du Nord-Pas de Calais, sa carrière s'est surtout déroulée dans la police nationale (recrutement et gestion de carrières, gestion immobilière et financière, contrôle de gestion). Il a occupé des postes à Lille (chef de cabinet du préfet de police), à Gap (directeur de cabinet du préfet), Valenciennes (secrétaire général de la sous-préfecture) ; il a dirigé le département Europe de la préfecture de région Nord-Pas de Calais.

M. Dieudonné a découvert un arrondissement *"qui vit à l'écart des flux classiques, aux potentiels très intéressants"* ; il se dit *"agréablement surpris"* de découvrir ce territoire rural et mi-industriel, à la grande qualité de vie.

Sa préoccupation : réunir des compétences capables de faire prendre en compte les projets de développement local par l'Union Européenne.

**...au  
Capitaine Arcizet**

Arrivé le 1<sup>er</sup> août, le capitaine Claude Arcizet commande la compagnie de gendarmerie de Rochechouart. Originaire du Cantal et venant de Bergerac, il dirige huit brigades territoriales, un PSIG (peloton d'intervention) et un groupe de commandement, en tout 83 hommes répartis sur l'arrondissement et sur trois cantons de Limoges.

L'officier se sent à l'aise avec sa famille dans notre petite ville ; ses deux enfants sont scolarisés au collège. M. Arcizet a débuté voici 27 ans comme gendarme et a gravi un à un les échelons. Il va avoir à gérer la réorganisation en 2006 de la gendarmerie dans ce secteur : départ à Saint-Junien du groupe de commandement (six hommes), transfert à Rochechouart de la BMO (ou "brigade motorisée", escadron de sécurité routière, sept hommes). *"Nous avons ici de beaux locaux, et ce lieu est bien placé pour les interventions de la BMO sur l'arrondissement"*, indique l'officier.



**"Les Cayol" bientôt  
en format poche**

La tétralogie des Cayol, de l'écrivain rochechouartais Raymond Leclerc, va paraître dans la collection Pocket. La publication interviendra en 2005 en quatre tomes.

Cette réédition représente une seconde vie pour ce roman qui raconte l'épopée d'une famille périgourdine et limousine au XIX<sup>e</sup> siècle. Raymond Leclerc va ainsi côtoyer en format poche Jean Anglade, Jean-Pierre Chabrol, Claude Michelet, Christian Signol, Henri Troyat, etc.

**... et au Maréchal  
des Logis Chef Knorst**

Le Maréchal des Logis Chef Sébastien KNORST est, depuis le 1<sup>er</sup> novembre, l'adjoint au commandement de la Brigade de Gendarmerie de Rochechouart.

30 ans, marié, originaire de Franche Comté (Doubs), il a débuté sa carrière en 1995 à l'escadron 43-2 à Ussel (gendarmerie mobile). Avant de rejoindre Rochechouart, il était affecté à la Brigade de Saint-Laurent-Sur-Gorre ; c'est dire s'il était déjà familiarisé avec notre commune puisque cette Brigade est sous le commandement de la Compagnie de Rochechouart.

Ses premières impressions : le très bon accueil reçu dans une commune *"remarquable par la beauté de son site et de son architecture"*.



**Départ de F. Mandon  
percepteur**

Francis Mandon, trésorier (percepteur), a quitté ses fonctions. Une réception à la mairie a marqué officiellement le 10 octobre son départ à la retraite, en présence du trésorier-payeur général. Jean-Marie Rougier, maire, a fait l'éloge de cet artisan d'un service public de proximité, aux qualités humaines largement appréciées au cours de 21 années d'exercice chez nous. Il a qualifié la coopération qui s'était instaurée avec les services municipaux *"d'un intelligent fonctionnement des services publics locaux d'Etat et territoriaux"*.

A la trésorerie, Jean-François Jeantaud est chargé d'assurer la continuité du service jusqu'à l'entrée en fonction de Catherine Ortet le 1<sup>er</sup> mars.

**Téléthon**

Le programme du Téléthon a été très diversifié cette année, il a permis de mettre à l'oeuvre beaucoup d'acteurs de la vie de la cité pour une bonne cause :

- le jeudi soir 4 décembre, bar des sciences sur le cancer dans la salle Léon-Pagnoux (comité des fêtes) ;

- le vendredi 5 décembre en matinée vente de crêpes et de café pendant le marché par la Gerbe. En soirée, au Capitole, guirlande de l'espoir par le comité des fêtes, enfin une marche nocturne avec Activités Pédestres conclue par un vin chaud ;

- le samedi 6, tout un programme : au Capitole la vente de gâteaux d'Amitié et loisirs et de la Chorale, la vente de crêpes et de billets de tombola par l'ARCA, la vente de livres d'Olympes, la vente d'objets réalisés par les résidents du Long Séjour avec l'aide de l'Amicale des Hospitaliers et des résidents de la maison de retraite de la Croix Rouge ; la danse de salon de ROC Danse ; en centre ville les 6 heures de vélo de ROC Cyclo ; au gymnase les baptêmes de moto et side-car, les 8 heures de tennis du ROC ; à la médiathèque la vente de livres, le relookage photo.

En soirée, à l'initiative de l'Arca et de Météorythmes, à la MTL, *"les commerçants chantent avec Jean-Luc"*.

**Les JMF  
sont de retour**

Bonne nouvelle, les Jeunesses Musicales de France sont revenues à Rochechouart, après une interruption. Les JMF sont une association qui a pour mission la diffusion de la musique auprès des scolaires et des collégiens.

## Station de transit des ordures ménagères



La station de transit (*en photo celle de Bessines*) qui va être installée à Mascureau sur 5000 m<sup>2</sup> couvrira les besoins de la partie Sud-Ouest du département et sera créée, financée et gérée par le SYDED (syndicat départemental dépendant du Conseil Général). Les bennes déverseront leur contenu directement dans des conteneurs selon une méthode qui garantit l'étanchéité de l'opération. Chaque conteneur, dont la capacité est l'équivalent de 4 bennes, sera acheminé vers l'incinérateur. Les frais de transport seront limités, les nuisances olfactives et visuelles annulées par le transfert des déchets à l'abri de l'air libre. Une enquête publique aura lieu avant l'autorisation d'ouverture.

### Déchetterie

L'étude pour l'implantation d'une déchetterie de 2 500 m<sup>2</sup> sur le site de Mascureau, à proximité du centre d'enfouissement technique (CET), se poursuit. L'avant-projet sommaire est en cours. Il reste à élaborer l'avant-projet détaillé, puis à monter le dossier de consultation des entreprises et à lancer l'appel d'offres.

### Voirie

Les travaux conduits par la communauté de communes ont débuté sur les voiries communales. Il s'agit d'enduits d'usure et de curage de fossés. 200 000 € ont été investis sur l'ensemble de la communauté, dont 80% sur le budget d'investissement et 20% en fonctionnement.

## La Chassagne et Boischenu : Les touristes au rendez-vous

Le hameau de gîtes de La Chassagne (photos) est fréquenté selon les prévisions. Pour les 16 gîtes, 65 semaines de location ont été vendues à ce jour. Les gîtes sont ouverts toute l'année, à la semaine ou pour un week-end. (Location à l'Office de tourisme, 05 55 03 72 73). Le plan d'eau de La Chassagne a lui aussi été très fréquenté, grâce à une eau de bonne qualité pour la baignade.

Bonne saison aussi pour le camping de Boischenu, où les huttes ont totalisé



87 semaines de location. La fréquentation est globalement comparable à celles des années précédentes, avec une forte augmentation du taux d'occupation des huttes.

## L'office de tourisme à Drancy

Les Journées du petit patrimoine ont donné lieu, mi-juin, à une exposition sur le thème de la rivière aux sources de la Charente à Chéronnac. Les élus de la communauté ont inauguré les aménagements des sources.

Une équipe de l'Office de tourisme vient de porter, comme chaque année, la bonne parole du Pays de la Météorite et du Parc naturel dans la capitale. C'est sur Avenir 2000, un ensemble commercial de Drancy, que s'est porté le choix.

Les produits régionaux, le patrimoine, les savoir-faire étaient les thèmes de l'exposition.

### Passeport

Le passeport découverte institué cette année a été utilisé par une foule de touristes.

## Communauté de communes : Une extension à l'usine Faure

Une construction est menée à bien à la société Faure, fabricant de chaussures aux Plats. Le chantier sera livré au 1<sup>er</sup> janvier selon les délais prévus. L'opération est financée par l'Etat, la Région et le Conseil général. En contrepartie, l'entreprise s'est engagée à créer des emplois.

La procédure choisie est celle des ateliers-relais ; elle permet aux collectivités de recouvrer précisément, par les loyers à encaisser, la dette contractée pour financer la construction. Les nouveaux locaux sont des bureaux, un stockage supplémentaire et un magasin d'usine.

## Pierre de Lune tient le cap

3 000 visiteurs ont franchi cet été la porte de l'Espace Météorite, parmi lesquels 27 groupes. La fréquentation se maintient à un bon niveau.

Pierre de Lune a donné des conférences, tenu un stand sur plusieurs manifestations, présenté des expositions, accueilli des stagiaires et des scientifiques. L'association a coopéré avec le PNR, avec Vulcania, etc. Contact a été pris avec la ville de L'Aigle (61), qui crée un musée consacré à la chute d'une météorite en 1803 ; l'exposition temporaire de l'Espace Paul Pellas sera centrée en 2004 sur cette météorite. Par ailleurs, un projet est en cours avec le directeur du Rieskrater Museum de Oettingen, le Dr Schieber, après le voyage des Rochechouartais dans la ville allemande.

Une mission scientifique conjointe de l'Institut de Physique du Globe (Paris) et de l'Université de Witwatersrand (Afrique du Sud) est venue effectuer chez nous plusieurs "carottages" de brèches ; elle étudie le comportement magnétique des roches naturelles soumises à de très fortes pressions.

Rochechouart a été labellisé "village des sciences" grâce à un riche programme concocté pour la Fête de la science en octobre ; près de cent écoliers ont visité les expositions.

Protection du cratère : le périmètre du site inscrit est à présent défini ; la procédure de classement en réserve naturelle se poursuit, elle devrait aboutir en 2004.



## ROC Football : Ce sera une bonne saison



Nous avons eu la désillusion de la descente de l'équipe première et de la réserve, en promotion de ligue et en 2<sup>e</sup> division. La nouvelle équipe dirigeante s'est remise au travail sous la houlette de Patrick Henneton. Elle a accueilli avec grand plaisir un grand nombre de jeunes, 83 joueurs de 6 à 15 ans avec 23 débutants (*photo*), 12 poussins, 22 benjamins, 16 joueurs de 13 ans, 10 joueurs de 15 ans. Seule faiblesse de l'effectif : les 18 ans ne sont pas assez nombreux pour constituer une équipe. L'école de football se porte donc bien et c'est encourageant pour l'avenir. Chez les seniors, mal-

## ROC(K) Danse de salon

Les effectifs sont stables pour la 3<sup>e</sup> année. Les cours pour adultes ont lieu le vendredi soir et ceux des jeunes (7-13 ans) le samedi matin au Capitole. Nous proposons aussi bien des danses en groupe (madison, reggae, mambo, etc.) qu'en couple (rock, valse, cha-cha, tango, etc.). Les enfants s'entraînent pour devenir des spécialistes du rock. Une sortie en Périgord a été organisée. Un grand bal avec orchestre aura lieu début mars. Les portes du Capitole restent ouvertes le vendredi, à l'usage de tous ceux qui sont intéressés.



gré un départ difficile, la valeur de l'effectif laisse augurer une bonne saison pour les deux équipes avec pour ambition le maintien. Nous aurons à Rochechouart le tournoi d'hiver en salle des jeunes, le tournoi inter-associations, les tournois poussins et benjamins, et le 15 mai un repas dansant.

## Bushi do : Soyez zen

Nous sommes une association sportive dont la vocation est la recherche, l'échange et la pratique dans les arts martiaux traditionnels, karaté do, ju jitsu, kendo, aikido, kung fu, tai chi chuan, qi gong, kyudo, etc. La base de l'enseignement que donne Yves-Bernard Coste est empreinte de sa culture de karateka. Mais les arts martiaux tendent, à un certain niveau, à se rejoindre dans les techniques, dans le besoin de travailler son mental et son énergie interne. C'est pourquoi tout pratiquant d'un autre art martial traditionnel oriental sera le bienvenu et nous fera partager son expérience.

## Le Droit Chemin

Cette jeune association répertorie tous les chemins ruraux et communaux. C'est une manière intéressante de faire connaissance avec sa commune. Toutes les bonnes volontés sont les bienvenues. *Le Droit Chemin* espère ainsi rendre la campagne encore plus belle, et participer modestement à l'amélioration de l'environnement.

## Handball : Les féminines à leur place en nationale



L'équipe féminine seniore Rochechouart-Saint-Junien Handball évolue au niveau national et rencontre des équipes du grand Sud-Ouest. Autre niveau, autre pratique, autres exigences : nos filles ont du apprendre vite. En cinq rencontres, trois défaites et deux victoires. Défaites contre des prétendantes à la montée, victoires qui démontrent que

notre équipe a le niveau. Elles réussissent un bon début de championnat qui les positionne à la 8<sup>e</sup> place sur 12. Premier constat : l'équipe peut espérer se maintenir au niveau national. Seconde constatation : nos joueuses, au contact d'équipes mieux armées, produisent un jeu de qualité. Nos équipes de moins de 18 ans filles et garçons se sont, elles, qualifiées pour les championnats de France. *Photo - L'équipe de Nationale 3.*

## Ball-trap Club : Honneur aux dames

La saison terminée, le stand du BTCR reste ouvert pour accueillir les candidats à l'examen du permis de chasser. Le bilan est positif : plus de licenciés, plus de tireurs aux entraînements. 60% de planches en plus en fosse universelle, + 47% en parcours de chasse. La qualité de l'installation et l'accueil sont appréciés. Nos licenciés ont brillé aux championnats. D. Vergnaud est 2<sup>e</sup> au championnat de ligue, P. Bardeau médaillé de bronze aux championnats de France corpo. Notre assemblée générale du 19 octobre a élu un nouveau président, C. Clet. Un effort est décidé pour accueillir des jeunes tireurs et des dames. *Photo - Le podium du championnat de ligue.*



## Escrime

Le club de Saint-Junien organise des entraînements tous les mardis au Capitole de 18 h à 19 h 30. Les tenues et le matériel sont fournis, il suffit d'apporter des baskets et un pantalon de survêtement. La cotisation trimestrielle (avec licence et assurance) est de 55 €. Une autre séance d'entraînement a lieu à Saint-Junien le lundi de 18 h à 19 h 30, au gymnase des Charmilles.

## ROC Cyclo : 4 avril

Le succès de la randonnée de la Météorite du 21 septembre (plus de 500 participants) est encourageant. Le club permet à tous de progresser en accédant à des courses de niveau supérieur. L'assemblée générale a décidé d'affilier le club à la FFC. Nous organiserons les championnats régionaux et départementaux UFOLEP de VTT, le 4 avril, avec une randonnée (VTT et pédestre) le matin. Le club va fêter les 80 printemps de son doyen, Adrien.



## L'ARCA garde le moral



Consolider le partenariat entre clients et commerçants, afin de maintenir et de développer le commerce en ville, c'est la mission qu'assure l'ARCA dans notre communauté. L'association organise de nombreuses manifestations toute l'année : les Pâques en Or, la fête des mères, le vide-greniers et la braderie, le

marché de nuit en août, les Journées d'automne, le Téléthon et la fête de Noël. Nous tenons à remercier nos clients qui contribuent à maintenir nos commerces de proximité par leur fidélité et leur confiance. Nous enregistrons même avec plaisir des créations de nouveaux commerces.

## Exposition avicole : 28-29 février



Les organisateurs peuvent être satisfaits, la 25<sup>e</sup> exposition d'aviculture a connu une bonne réussite, suivie d'échos très encourageants. Ceci, grâce aux soutiens matériels et financiers de tous les acteurs locaux. Merci aux bénévoles qui dispensent leur temps et leur savoir-faire pour l'aviculture de loisir et la sauvegarde de nos belles races anciennes.

Deux catégories de participants animent la manifestation. La première est forte d'éleveurs chevronnés qui oeuvrent pour la sélection des races pures ; ils engagent leurs plus beaux sujets. La seconde est faite des éleveurs semblables aux précédents mais qui, en plus, consacrent beaucoup de temps à la lourde organisation des manifestations. Si leurs noms brillent moins en tête des palmarès, ils méritent la gratitude de l'aviculture.

La 26<sup>e</sup> exposition vous sera proposée les 28 et 29 février 2004.

## "Pourquoi pas ?" : Artisanat d'art amateur

L'association "Pourquoi pas ?", qui a vu le jour pour promouvoir les artisans d'art amateurs, avait un projet qui a mûri et se réalise grâce au soutien de la municipalité.

Depuis la fin novembre un local associatif, rue Charles-Poitevin, vous ouvre ses portes. Une expo-vente des créations de l'association est proposée pour les fêtes de fin d'année. Nous vous ferons découvrir nos méthodes de réalisation.

Si l'idée vous plaît, et si vous venez nous voir, cet endroit va pouvoir devenir un local d'exposition et un atelier permanent.

## Chorale : 8 février



La saison de la Chorale de Rochechouart a débuté le 19 octobre à Chaillac (Photo), avec l'ensemble vocal de Saint-Junien devant un nombreux public. Nous organisons un concert le dimanche 8 février à la MTL. On entendra des chorales implantées dans le PNR, comme Cantarella de Cussac et Oradour sur Vayres et Méli Mélo de Nontron. Nous souhaitons recruter des choristes.

## Amitié et loisirs

Le club Amitié et loisirs, créé en 1984, a pour but de lutter contre l'isolement.

Une cinquantaine d'adhérents jouent le lundi après-midi aux cartes, au scrabble et autres jeux. Le club organise quatre voyages, un thé dansant, des portes ouvertes avec vente d'objets, et en fin d'année, un repas gastronomique.



## Amis de Chassenon

La société, forte de 200 adhérents, se félicite de la saison 2003. Les visites sont en augmentation.

L'édition 2004 des "Cassino-magies" (du 11 au 13 juin) aura pour thème les Mille et Une Nuits, par le collège La Quintinie de Chabanais.

## La Gerbe : Chants de Noël le 28

L'association célèbre le 50<sup>e</sup> anniversaire de sa fondation. Une exposition, tenue à l'hôtel de ville du 8 au 16 novembre, a retracé le parcours de la société. Sainte Cécile était honorée le dimanche 23 novembre par les chants d'une messe solennelle, suivie d'un repas amical. Les fêtes de Noël vont être l'occasion d'une animation particulière : une crèche originale, et l'interprétation le 28 décembre de chants de Noël anciens par la chorale de La Gerbe, en langue limousine et en français (15 h, église de Rochechouart).

## Amicale Laique de Biennac

L'amicale qui existe depuis 1961 rassemble une centaine de personnes pour qui les mots "amitié" et "convivialité" ont un sens. La saison 2002-2003 s'est déroulée en douceur, avec le voyage (château d'Auzers, Avèze, Bort-les-Orgues), le tournoi de pétanque, (prétexte à une excellente journée) et toutes les activités traditionnelles.

L'assemblée générale 2003-2004 a mis en place une série de rencontres où la belote, le rami, le jeu de dames ou de petits chevaux jouent un rôle rassembleur. Le repas de Noël clôturera l'année et l'organisation de la tombola occupera une place importante, puisque c'est notre principale source de revenus avec la subvention (généreuse) de la municipalité.

## Comité des fêtes



Le 24 décembre, après la parade de Noël de l'ARCA, les enfants sont conviés au spectacle "Manivelle et petits trous" au Capitole à 15 h, suivi d'un goûter. Nous avons participé au Téléthon avec un "Bar des sciences"

## La Truite

Cette saison de pêche ne restera pas comme un grand millésime. Nous avons pu organiser, pour la 1<sup>ère</sup> fois, la finale régionale de pêche au coup, qui a réuni au plan d'eau les 30 meilleurs compétiteurs limousins les 6 et 7 septembre. Le concours qualificatif pour la finale départementale a réuni plus de 60 enfants, l'une des plus fortes participations. Merci aux écoles et aux enseignants.

Au programme de cette fin d'année : la rénovation de l'ancien abri des kayaks que la communauté de communes met à notre disposition, la remise des trophées du challenge beaux poissons, la galette des Rois.

## N'excluons plus

Gîte, alimentation et vêtements ont été fournis à 55 SDF de passage depuis le 19 février. Nous participons à la collecte et à la distribution des colis de Noël aux nécessiteux et aux "oubliés". Le montant de l'aide personnalisée n'a été cette année que de 70 €.

Nous avons envoyé des médicaments et des habits à la Serbie, versé une aide de 50 € pour l'Irak. Enfin, nous allons participer à la réalisation d'une école d'infirmières au Rwanda.

et deux jeux "Dégommons la maladie" et "La chasse aux lapins", ont été organisés au profit de la recherche sur la myopathie.

A l'actif, encore, du comité, la parade du carnaval des enfants, le feu de Saint-Jean (*photo*), la fête du 14 juillet, l'animation du vide-grenier organisé par l'ARCA et la participation aux activités du 15 août.

Prochain rendez-vous : en mars, un carnaval des enfants plus tonique, le feu de Saint-Jean le 25 juin.

## Météorythmes

La 2<sup>e</sup> édition du Trophée Météorythmes, concours de chant et spectacle, a été remportée par Elisabeth Filloux le samedi 25 octobre à la MTL. Le 3<sup>e</sup> trophée aura lieu le samedi 23 octobre 2004.

Mais d'autres rendez-vous sont prévus :

- Un gala dansant d'accordéon le vendredi 12 mars, avec des virtuoses du musette à la MTL.
- Un thé dansant animé par Clody Musette, le 9 mai à 15 h.
- Une soirée chansons en juin au Capitole.



## Les amis de Babaudus : Expo photos



Du 8 au 11 novembre, les anciennes écoles de Babaudus ont été le centre de retrouvailles émouvantes.

Trois générations d'élèves et d'enseignants se sont retrouvées avec beaucoup de bonheur, après 70 ans de séparation parfois, devant une cinquantaine de photos de classes de 1918 à 1980.

La salle de classe reconstituée (avec ses tables, son tableau, sa carte de géo, ses cahiers écrits à la plume, ses livres de

lecture...) a vu passer un millier de visiteurs !

Devant pareil succès, promesses ont été faites de se retrouver l'hiver afin d'écrire les mémoires de Babaudus. Et pour ce faire, les initiateurs comptent sur vos photos et les témoignages de votre vécu.

*Photo - Les anciens enseignants de Babaudus.*

## Anciens combattants

L'association locale des ACPG-CATM est composée de 24 adhérents (anciens combattants et veuves). Nous déposons des gerbes au monument aux morts lors des manifestations du 8 mai, du 11 novembre et du 19 mars. L'activité essentielle consiste en des visites à domicile, aux maisons de repos et de retraite, aux hôpitaux, avec une action sociale (livres, fleurs, colis de Noël offerts par la Fédération aux hospitalisés ou par la section à chaque adhérent).

## Secours Catholique

Ce 4<sup>e</sup> trimestre est toujours très chargé. Nous avons nos activités habituelles, distribution de colis alimentaires d'urgence, petites aides financières à la demande des services sociaux, visites aux personnes isolées ou malades, vestiaire, etc. En plus, nous participons à la journée de collecte du 16 novembre, et surtout nous conduisons l'opération "caddie" (les 14 et 15 novembre à la porte du magasin Champion) pour offrir un colis aux personnes moins favorisées que nous pour Noël. Que soient remerciés tous les donateurs(trices).

## De la gym douce à la muscu

### La forme à la carte



#### Familles Rurales : le maintien en forme

**D**e la gym douce d'entretien jusqu'à la musculation intensive, en passant par les formules intermédiaires, tout est possible à Rochechouart pour soigner son corps. Trois associations vous proposent leurs services. On remarquera sans peine qu'elles œuvrent en parfaite complémentarité, pour des publics différents.

Familles Rurales vise avant tout le maintien en forme avec sa séance hebdomadaire de gymnastique volontaire, qui s'adresse surtout aux personnes à la retraite. On fait appel au sens de l'équilibre, à la mémoire, on coordonne les membres sur un rythme de danse, on fait des assouplissements. Tout cela, dans une ambiance décontractée entretenue par l'animatrice du CODEP, Christine Fay. Une quarantaine de personnes sont inscrites, et trente se retrouvent régulièrement le mardi après-midi au 1<sup>er</sup> étage du Capitole. La gymnastique est l'une des activités de l'association, qui ouvre en même temps ses ateliers aux pratiquantes.



#### ROC Gym : pour les non sportives

ROC Gym propose une formule qui s'adresse aux non-sportives qui veulent entretenir leur forme physique, sans investir dans une tenue spéciale. Le club fait en sorte que l'on puisse participer à des activités sans se soucier des regards des autres, au cours d'une soirée de détente et de bonne humeur. Le groupe se retrouve tous les jeudis au capitole, de 20 h 30 à 22 h. Guylaine, la nouvelle animatrice, propose des musiques adaptées. Elle soigne tour à tour abdos, cardio, "danse" step, élastiques, haltères, tout un programme qu'elle clôture par 5 minutes de relaxation. La première séance est gratuite afin que chacune puisse fonder son opinion avant de prendre sa décision.

#### Musculation et Fitness : rythme et bon niveau

Musculation et Fitness s'adresse davantage à un public jeune, moyenne d'âge 35 ans. L'association propose un cours de fitness (aérobic) au rythme soutenu, qui requiert un niveau physique élevé, encadré par un professeur diplômé d'Etat. Le body sculpt, travail effectué à l'aide de petites haltères, la musculation des abdos et fessiers, le stretching (étirements) sont intenses. Trois cours de musculation (notons que les deux cours du soir sont cette année très fréquentés), sont assurés par une animatrice formée au club. Il ne s'agit aucunement de culturisme, il n'est pas question du body-building ; le travail se fait par deux avec temps de pose sur chaque appareil. La fréquentation du club atteint 120 personnes en cours d'année.

#### ■ Familles Rurales

Séance le mardi entre 14 h et 15 h 30 au Capitole.

#### ■ ROC Gym

Contact :  
Claudine au 05 55 03 73 33 ou  
Lucette au 05 55 03 44 24.

#### ■ Musculation et Fitness

**Aérobic** (au Capitole) :

- mercredi (20 h 15 à 21 h 30) .

**Musculation** (salle de musculation municipale, à côté du gymnase) :

- mardi (20 h à 21 h 30)
- jeudi (20 h à 21 h 30)
- vendredi (12 h 15 à 13 h 15)

Contact : Cathy Courbebaisse,  
05 55 03 00 17.



cité



**N**OMMÉ PERCEPTEUR de Rochechouart le 1<sup>er</sup> juillet 1982 et jusqu'au 15 octobre 2003, soit exactement 21 ans 3 mois et 15 jours, j'ai eu tout loisir de découvrir la vie au sein de la cité du canon. Ce canon qui m'a réveillé au matin du 14 juillet 1982 (c'était la coutume d'accueillir ainsi les nouveaux arrivants) ne tonne plus, vu son état de fatigue, mais demeure encore visible à la mairie de Rochechouart.

C'est au tour de notre ancien percepteur, Francis MANDON, de se prêter à la très personnelle règle du jeu qui régit cette rubrique. Depuis sa retraite heureuse, à Oradour-sur-Glane, il évoque "son" Rochechouart. Nous l'en remercions.

*Photo :  
Prise il y a quelques années,  
une photo de Francis Mandon et de son chien, véritable compagnon de travail jusque dans son bureau.*

Pendant ces années, j'ai participé à la vie de votre ville : réglant les factures municipales, encaissant les recettes et les impôts. Sur ce dernier point, je dois d'ailleurs vous féliciter tous pour votre civisme. En effet, en matière de recouvrement, la Trésorerie a toujours figuré aux meilleures places départementales, dépassant régulièrement le taux de 99,50 %.

J'ai aussi découvert la vitalité de votre commune, de ses nombreuses associations sportives, culturelles, ses animations commerciales activement menées par l'ARCA, sans oublier le réputé Festival des bandas. Enfin, "Pierre de Lune" s'est employée à faire connaître et valoriser le site de la Météorite au niveau local, national et même européen.

Retiré en terre radounaude, je maintiens un regard fixé sur votre belle cité.

Tous mes vœux de réussite vous accompagnent.

Francis MANDON

cité